

# PLA DE REACTIVACIÓ ECONÒMICA I D'OCUPACIÓ D'OLOT I LA GARROTXA

“Els plans són només bones intencions, excepte si suposen de forma  
immediata un treball ingent.”

Peter Drucker

# ÍNDEX

<b>CONTEXT</b> .....	3
SITUACIÓ DE PARTIDA GLOBAL.....	3
IMPACTE GENERAL EN L'ACTIVITAT ECONÒMICA .....	4
IMPACTE AL TERRITORI DE LA GARROTXA .....	7
IMPACTE EN EL MERCAT DE TREBALL DE LA GARROTXA .....	12
CONSEDERACIONS FINALS .....	19
<b>PLA DE REACTIVACIÓ ECONÒMICA I DE L'OCUPACIÓ DE LA GARROTXA</b> .....	21
PROPÒSIT .....	21
PRINCIPIS.....	21
OBJECTIUS .....	21
COM HO FAREM.....	21
ACCIONS DE TERRITORI I ACCIONS MUNICIPALS .....	22
ENTITATS QUE PARTICIPARAN EN L'EXECUCIÓ.....	22
VERSIÓ 1 DEL DOCUMENT .....	23
ESTRUCTURA.....	24
<b>PLA DE REACTIVACIÓ ECONÒMICA</b> .....	26
1. OFICINA DE REACTIVACIÓ .....	27
2. SUPORT A EMPRESES I AUTÒNOMS COVID19 .....	28
3. PLA DE FOMENT AL CONSUM DE PROXIMITAT.....	31
4. PROMOCIÓ DEL TERRITORI .....	34
5. DESENVOLUPAMENT DEL TURISME .....	36
<b>PLA ESPECIAL D'OCUPACIÓ</b> .....	38
6. PLA ESPECIAL D'OCUPACIÓ - COVID-19 .....	39
7. OCUPACIÓ DE QUALITAT AL TERRITORI .....	41
8. CONNEXIONS (DINAMITZACIÓ).....	42
8. COMUNICACIÓ .....	44
9. MONITORITZACIÓ I AVALUACIÓ .....	45
10. ESCRIVINT EL FUTUR .....	46

# CONTEXT

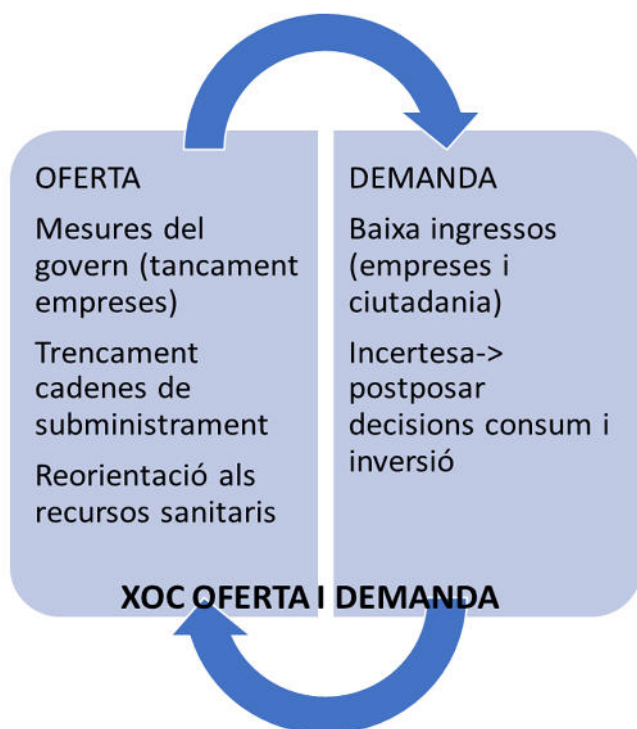
## SITUACIÓ DE PARTIDA GLOBAL

La crisi sanitària generada per la COVID-19 està tenint un seguit de conseqüències en l'economia global i local. En general s'ha produït un xoc notable tant en l'oferta com en la demanda.

Les mesures implementades pels governs, que han comportat el tancament de les empreses durant un període determinat o el procés de desescalada, determinen la quantitat d'oferta de productes i serveis que poden oferir, ja que els processos productius o de prestació de serveis s'han vist o paralyzats o alterats.

En alguns casos, les dificultats de mobilitat de persones i de mercaderies ha produït el trencament de les cadenes de subministrament, especialment d'aquelles empreses que depenien de proveïdors estrangers, fet que ha causat una falta de matèria primera o productes intermedis per a la producció.

Durant el període de màxima crisi sanitària també hi ha hagut, en alguns casos, la reorientació de la producció cap a material sanitari i equipaments de protecció.



Per altra banda, es produeix un descens en la demanda del consumidor, tant privat com empresarial, sigui per una qüestió de cautela com de baixa capacitat adquisitiva. La situació també ha generat molta incertesa i, per tant, es posposen totes les decisions de consum i inversió mentre s'esperen moments de més estabilitat.

La situació, però, en el moment d'entrar en aquesta crisi sobtada, és diferent en relació amb la crisi iniciada el 2008, fet que també cal tenir en compte. Malgrat l'establiment de límit a l'endeutament a comunitat autònomes i administracions locals, l'Administració estatal està més endeutada i en situació de dèficit, i això li permet un marge de maniobra molt ajustat. A més a més, hi ha poc marge per a la política monetària (els tipus d'interès ja són molt baixos), la qual cosa deixa lloc només a la possibilitat de compra massiva de deute per part del Banc Central Europeu. Per contra, el sistema bancari està més sanejat i capitalitzat i les empreses també estan menys endeutades, i tenen més musculatura per aguantar. Malgrat la recuperació dels últims anys i la reducció de l'atur, queden reptes pendents encara en relació amb la qualitat de l'ocupació (més acusada en alguns sectors que en d'altres).

## IMPACTE GENERAL EN L'ACTIVITAT ECONÒMICA

L'impacte en els sectors econòmics ha estat diferent en funció de les característiques de cada model de negoci empresarial o sectorial.

Per exemple, el negocis basats en la mobilitat o en grans concentracions de persones han tingut un gran impacte donades les mesures de restricció de viatges, distanciament de seguretat (turisme, congressos, transport aeri, cultura i oci...). Es preveu que aquests sectors siguin els que quedaran afectats durant més temps.

En funció de la salut financera de l'empresa (grau d'endeutament, quantitat de fons propis, capacitat d'aguantar la tresoreria, etc.) es pot resistir millor o no. La dimensió de l'empresa també hi juga un paper important i sembla que aquelles més grans poden sortir-se'n millor: la gestió està més professionalitzada, la capacitat negociadora amb el sector financer és millor... Sectors que tradicionalment estan molt atomitzats com el comerç, la construcció, l'oci, la cultura s'han vist molt afectats i, per descomptat, el col·lectiu dels autònoms.

Les empreses en sectors essencials o relacionats amb les cadenes de valor també s'han vist menys afectades perquè han pogut continuar amb la seva activitat, com són l'alimentació, la salut, les cures, la neteja...

En el sector productiu, si el model de negoci tenia gran part de la cadena de subministrament o producció externalitzada i fragmentada també s'ha vist molt afectat, ja que els materials o productes tenen dificultats per arribar per les parades d'activitat o per la reducció del transport. Aquest efecte, però, sembla temporal i de mica en mica es va estabilitzant. I aquelles empreses que han desenvolupat estratègies de servitització també poden aguantar millor l'embat de la crisi, atès que en temps de recessió tradicionalment les vendes per serveis aguanten millor que les de productes (per exemple, hi poden sortir guanyant les empreses que venguin serveis de mobilitat més que no pas les de cotxes). Cal dir, però, que no tots els sectors poden convertir els seus productes en serveis.

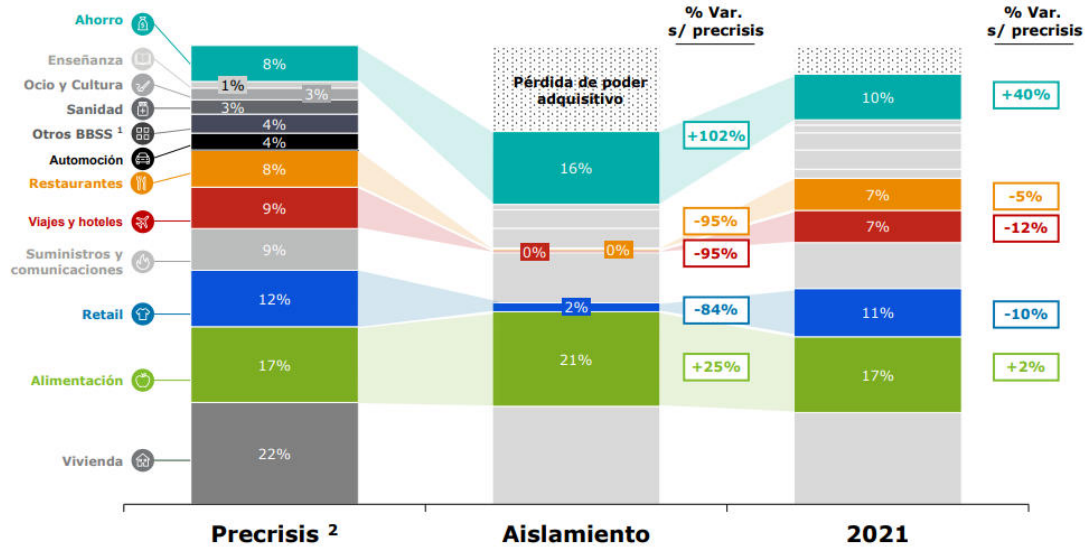
Finalment, aquells que tenen les seves empreses més digitalitzades (tant serveis com indústria) han tingut més capacitat d'adaptació a la situació i la tindran en els propers mesos per organitzar i poder continuar l'activitat (més flexibilitat, teletreball, distància de seguretat a la feina...).

En el quadre següent es pot veure si la dependència d'un factor ha tingut un impacte positiu o negatiu en l'activitat:



Les perspectives de recuperació són molt incertes, però, segons algunes consultores, fins al 2021 no hi haurà una certa recuperació significativa, encara que amb nivells inferiors a la situació d'abans de la crisi de la COVID-19. Veiem que la previsió de les decisions de despesa es modifiquen substancialment, cosa que afecta de manera negativa les compres al detall (tot allò que no sigui alimentació o de necessitats bàsiques), així com la despesa en viatges, restaurants, oci; en canvi, es tendeix a un increment en l'estalvi.

**Estimación de la distribución de la renta disponible per cápita (%)**

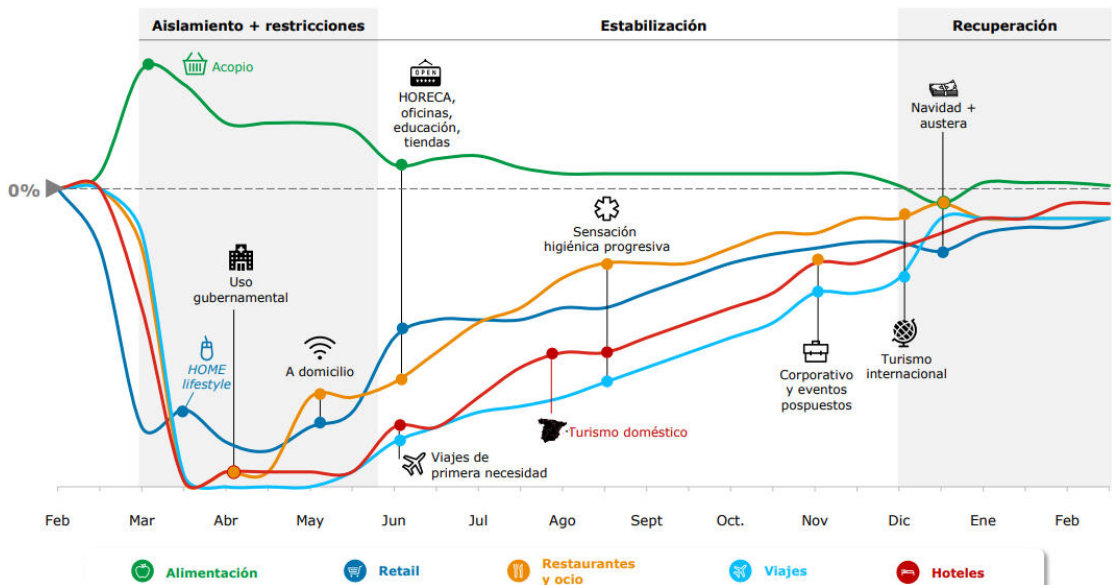


(1) Otros bienes y servicios: incluye protección social, seguros, servicios financieros y otros servicios (tasas administrativas, servicios jurídicos y contables, y servicios funerarios, entre otros)  
 (2) Fuente: INE, 2018  
 © 2020 Deloitte Consulting, S.L.U. Escenarios COVID19 10

COVID-19 | Impacto económico - CB&D

**Racional de recuperación por sectores**

**Análisis sectorial (%Var. sobre Año Anterior)**



© 2020 Deloitte Consulting, S.L.U. Escenarios COVID19 9

A la Garrotxa i a la ciutat d'Olot, l'impacte en l'economia i el mercat de treball s'ha estudiat a través de la realització d'una enquesta en línia a les empreses de la comarca, diverses reunions sectorials i l'anàlisi de dades de fonts secundàries.

### RESULTATS ENQUESTA

L'enquesta s'ha fet a 317 empreses de la comarca, i està representada per comerços no alimentaris (20,5%), els serveis a persones (15,1%), indústria (14,5%) i serveis a empreses (13,6%), hostaleria i restauració (10,1%) i comerç alimentari (8,8%), i la resta oci i cultura, construcció o altres serveis. L'enquesta es va dur a terme entre el 31 de març i el 14 d'abril. El resultat han estat:

- Com a principals accions o reaccions adoptades, un 51,3% d'empreses han tancat per obligació legal o per responsabilitat, un 44% ha aplicat mesures de protecció i pautes d'higiene, un 34,2% ha adoptat mesures de flexibilitat interna quant a plantilla i organització.
- El teletreball s'adopta principalment als serveis a empreses (57,6% de la plantilla), però es veu més reduït a la indústria (22% de les plantilles) o als serveis a les persones (22%).
- Un 57,1% de les empreses tenen com a principal afectació o impacte la disminució de vendes o cancel·lació de reserves. Segueixen les tensions de tresoreria amb un 14,9% de les empreses. En comerços no alimentaris i a hostaleria i restauració, la disminució de vendes i cancel·lacions afecta més del 60% d'empreses.
- Els deutes bancaris, de pòlisses o lloguers de material són la principal despesa a comerços i hostaleria i restauració (d'un 20% a un 30% d'empreses), mentre que a serveis i indústria ho són salaris o l'endarreriment de pagaments de clients (més d'un 30% d'empreses).
- Un 24,7% de les activitats responen que podran aguantar més de 60 dies mitjançant la seva tresoreria, però prenent mesures. Un 21,2% preveuen aguantar 30 dies, un 18,3% com a màxim 15 dies, i un 16,8% 60 dies. Els serveis a persones i l'hostaleria i restauració tenen una molt mala previsió de tresoreria, amb gairebé un 50% de les empreses que poden aguantar entre pocs dies i 30 dies. Per altra banda, la indústria, els serveis a empreses o els comerços alimentaris tenen una previsió que supera els 60 dies en un percentatge majoritari d'empreses.
- Un 27% de la mostra d'empreses (88 casos) afirma que han pres la decisió de reduir la seva plantilla. Els sectors més afectats són els comerços no alimentaris i l'hostaleria o restauració, amb un 30% o més que han reduït plantilla.
- De les 88 activitats que han reduït plantilla, un 45,2% han fet un ERTO per força major. Segueix un 22,6% de les empreses que han fet acomiadaments concrets. Pels

ERTOs per força major, destaquen sectors com els serveis a persones o hostaleria i restauració, amb més del 50% d'empreses. Els acomiadaments concrets predominen a indústria, als serveis a empreses i al comerç alimentari. Dins els comerços no alimentaris hi ha la major part de tancaments d'empresa (un 44% d'aquests han reduït plantilla perquè han tancat).

- El 54,8% d'expedients o acomiadaments afecten tota la plantilla de l'empresa, mentre que el 28% diu que afecten menys de la meitat de treballadors i el 17,2%, més de la meitat. Només hi ha 22 empreses (un 24% dels que han reduït plantilla) que hagi tramitat un ERTO per reducció de jornada.
- Mesures sol·licitades: un 58,3% d'empreses de la mostra demanen l'exempció de quotes de la Seguretat Social. Un 52% demanen ajuts a fons perduts. Un 44% demanen l'exempció o bonificació d'impostos, com l'IVA, IRPF i impost de societats. Així com la reactivació del consum i el comerç local, i la promoció de l'economia de proximitat.
- Serveis sol·licitats a l'Administració: un 57,7% demana suport i l'assessorament en la gestió d'ajudes econòmiques. Un 53,9% demana la dinamització econòmica amb esdeveniments per reactivar l'economia local. Un 32,9% d'enquestats demana l'impuls d'una taula d'emergència del comerç local.

## REUNIONS SECTORIALS

Per altra banda, les diverses reunions sectorials han servit per prendre el pols a la situació d'una manera més qualitativa. S'han fet una vintena de trobades amb una participació de més de 150 persones. Els resultats agrupats per sectors han estat:

### INDÚSTRIA:

- **ALIMENTACIÓ:** Els principis de la crisi sanitària es van caracteritzar per facturacions erràtiques amb puntes molt altes per, seguidament, estabilitzar-se. La facturació de la cartera de clients HORECA (hotels, restaurants i càterings) va caure en picat a excepció del subministraments a clients com hospitals i residències. Per contra, van pujar fins a un 20% les compres a cadenes de supermercats. En un primer moment la major part de les compres es feien en grans superfícies, ja que la compra es volia concentrar en un únic lloc, però posteriorment s'ha suavitzat. El mateix comportament han tingut els mercats exteriors. Caldrà veure quin és el comportament dels hàbits des compradors i si aquests s'acaben modificant a causa de la situació. El sector de l'alimentació, en especial les càrnies a la Garrotxa, són una font important d'ocupació i generen una extensa cadena de valor a la comarca. Gràcies al fet que són un sector essencial, la incidència de la crisi en l'ocupació ha estat una mica més suau que en d'altres territoris més dependents de sectors com el comerç o la restauració.



- **FARMACÈUTIQUES VETERINÀRIES:** Són un sector essencial i han rebut poc impacte, que ha estat relacionat amb els productes per a animals de companyia. Les estrictes mesures de seguretat i higiene ja eren habituals en aquest sector. Podrien desenvolupar un paper important en la producció de la vacuna per a la COVID-19.
- **MAQUINÀRIA:** Durant el període inicial i estricte de confinament van quedar parats, i van fer, només, serveis d'assistència tècnica. Passat el 9 d'abril, hi ha hagut una reincorporació aplicant mesures de control, higiene i seguretat en el lloc de treball. L'afectació ha estat diferent en funció del grau de desenvolupament tecnològic i de la maduresa del sector on treballen. Per ara es treballa per als encàrrecs fets abans de la crisi, ja que es tracta de projectes que requereixen un temps de realització. No obstant, el fet que els contactes i les vendes a empreses tinguin lloc en fires especialitzades que probablement no es podran fer durant un temps genera incertesa en relació amb les contractacions futures. Per altra banda, també hi ha hagut alguns problemes d'aprovisionament de matèries primeres o productes intermedis, especialment quan venen d'altres països.
- **SUBMINISTRAMENTS INDUSTRIALS.** Les comandes van caure significativament al principi de la crisi i els equips de protecció individual que venien també van desaparèixer. El seu negoci està fortament condicionat per la capacitat de retorn a l'activitat productiva de les empreses industrials.

En aquests moments, la indústria està operativa, aplicant les mesures d'higiene, seguretat i protecció, amb reorganitzacions de personal que combina teletreball i torns de treball separats. Hi ha incerteses en les noves comandes i dificultats per dur a terme una planificació. La reincorporació dels ERTOS i del manteniment i atracció de nous contractes ara és una tema essencial i primordial.

## CONSTRUCCIÓ

- En les primeres setmanes hi va haver una forta parada d'activitat que s'ha pogut reprendre en aquelles obres fora de domicilis habitats. Les empreses d'obres per al sector públic han vist els contractes majoritàriament suspesos i hi ha la incògnita de com es prioritzaran les partides pressupostàries d'inversió.

## SERVEIS

- **SERVEIS A LES EMPRESES**

Especialment aquells relacionats amb la tecnologia i la digitalització han tingut més feina que mai, ajudant les empreses a adaptar-se al teletreball o obrint nous canals de venda.

Una situació similar han tingut les gestories, ja que han hagut de gestionar ERTOS, tramitar la sol·licitud d'ajudes o el cessament d'activitat, a banda de l'inici del període de presentacions de renda. El sector de les assegurances tampoc ha vist cap retrocés i els contractes s'han mantingut. Altres sectors com el disseny gràfic o la producció audiovisual sí que s'han vist afectats, amb una baixada important de les comandes.

- SERVEIS A LES PERSONES

És un sector molt atomitzant, amb una gran predomini d'autònoms individuals o amb molts pocs treballadors. S'hi inclouen des de perruqueries i centres d'estètica, serveis d'educació i lleure, activitats extraescolars, agències de viatges, fisioterapeutes, gimnasos, psicòlegs.... L'afectació ha estat molt important, en primer lloc perquè l'estat d'alarma els ha obligat a tancar, i, en segon lloc, ja en fase de desescalada, perquè depenen de les decisions de despesa de les persones, que prioritzen la despesa. Alguns han pogut continuar donant servei en línia durant el confinament, encara que de manera gratuïta o baixant preus per no perdre el vincle amb el client. Amb la desescalada estan podent tornar a donar servei, encara que seguint uns protocols molt estrictes de seguretat que els requereixen inversió i no els permeten mantenir els nivells anteriors de facturació. Els serveis relacionats amb temes de salut o estètica poden ser els primers a recuperar-se. Els que basen la seva prestació de servei a grups de persones tindran més dificultats per les regulacions en el distanciament de seguretat.

- COMERÇ

Després d'un període d'obligat tancament, a excepció de l'alimentació, el sector torna a obrir en funció de les fases de desescalada, primer amb cita prèvia i després amb aforaments limitats. Hi ha diverses preocupacions: dubtes en la capacitat i ganes de compra dels consumidors, estocs de temporada acumulats als quals no s'ha pogut donar sortida, possible dispersió en els horaris d'obertura, com diferenciar-se de l'oferta en línia de grans plataformes, tant per preu, varietat com rapidesa d'entrega o dubtes amb la reincorporació dels treballadors afectats pels ERTOS. Cal remarcar l'impacte social del comerç a la ciutat d'Olot, ja que vertebrava l'activitat i vida al centre de la ciutat. Igualment, el comerç de barri, que dona un servei extraordinari, especialment a gent gran.

Pel que fa al comerç alimentari, aquest ha pogut continuar amb la seva activitat, proveint en els moments de màxim confinament entregues a domicili; per tant, s'ha vist afectat en menor mesura que la resta de comerç.

- RESTAURACIÓ I HOSTALERIA

Amb el decret de l'estat d'alarma tots varen haver de tancar i la majoria de les empreses es van acollir als ERTOS. Els va quedar un estoc perible comprat just abans de Setmana Santa a què no poden donar sortida. Durant el confinament van iniciar el servei de repartiment a domicili, però no n'hi ha prou per aguantar el negoci. Ara en fase de desescalada, el repte són els aforaments permesos, l'aplicació dels protocols d'higiene i seguretat, així com les inversions que cal fer per adaptar-s'hi. El sector en general considera que és un any perdut. Per altra banda, també genera incertesa la decisió dels consumidors, tant per la por al contagi com per la davallada de les rendes familiars en alguns casos.

Pel que fa a la resta del sector turístic, les empreses d'activitats també s'han hagut d'aturar. Els grups internacionals han cancel·lat les reserves. S'espera una reactivació, a la tardor, del mercat europeu, però caldrà veure com evoluciona tota la situació. Les cases de colònies estan esperant a veure com es produiran les fases de desescalada i si podran fer o no activitats per a la mainada. El turisme rural espera que amb l'entrada de fases més relaxades es pugui atraure turisme de proximitat. El repte, però, és adequar les mesures de protecció i higiene als requisits dels protocols.

#### ASPECTES TRANSVERSALS

- Tots aquells negocis que desenvolupen la seva activitat en establiments han confirmat que la major part dels propietaris s'han avingut a negociar els lloguers, bé sigui acceptant una moratòria o condonant totalment o parcial el període en què el negoci ha hagut de tenir tancat. Des de Dinàmig s'han fet diverses gestions de mediació.
- Totes les empreses coincideixen que la nova normalitat implicarà una importat reorganització de la feina en termes d'implementació del teletreball com a mesura de flexibilitat (no a tots els sectors serà possible, com la indústria o la construcció), i canvis en els torns i la mobilitat.
- Un canvi cap a la digitalització dels negocis o la transformació tecnològica en el cas de la indústria (indústria 4.0, IdC (internet de les coses), robotització...)
- Augment de la cooperació intersectorial, la implicació de les empreses en el territori.
- La importància de les mesures prevenció i higiene i la disponibilitat d'EPIs i inversions per garantir la seguretat de treballadors i clients.
- A un nivell econòmic s'ha posat de manifest les poques facilitats, a qui més ho necessita, a l'accés al crèdit per part del sector bancari i la importància de la gestió de tresoreria. Igualment, el grau de satisfacció de les ajudes del Govern espanyol i el Govern català no ha estat gaire alt.

## IMPACTE EN EL MERCAT DE TREBALL DE LA GARROTXA

L'impacte en el mercat de treball ha estat molt dinàmic i ha seguit diverses fases:

- La primera setmana de la declaració de l'estat d'alarma (14 de març) van caure els contractes amb les empreses de treball temporal, els contractes temporals que vencien no es van renovar i va iniciar-se el teletreball, i s'inicien els primers ERTOS. Els primers sectors afectats són el comerç, l'hostaleria i l'oci la cultura.
- Seguidament hi ha un increment massiu dels ERTOS (ja que s'hi afegeix la indústria i altres serveis no essencials), caracteritzats per un resolució ràpida i sense negociació. També s'activen prejubilacions i segueixen finalitzacions de contractes temporals. L'increment dels ERTOS col·lapsa el sistema del SEPE i això provoca retards en els pagaments per part de l'Estat als treballadors afectats. Moltes empreses miren de pal·liar aquest efecte amb avançaments de nòmines o complements.
- Del 30 de març al 9 d'abril, entra en vigor el permís no retribuït. Moltes empreses acorden recuperar-lo per vacances d'estiu o Nadal. L'activitat queda absolutament parada per al confinament total, a excepció dels serveis essencials.
- A partir del 14 d'abril, la indústria i determinats serveis no essencials poden tornar a l'activitat. Alguns contractes amb les ETT es tornen a activar.
- A principis de maig, amb l'inici de la desescalada, sectors com el comerç, la restauració i els serveis a les persones es poden tornar a reactivar; això sí, amb moltes restriccions.

Els reptes i les incerteses en aquest moment són:

- La implementació de les mesures de seguretat i el proveïment d' EPIs. La formació dels treballadors per complir amb tots els controls de seguretat.
- La conciliació laboral amb el fet que les escoles no inicien el curs i que venen els mesos d'estiu. Reobertura desigual.
- La dualitat o incoherència del comportament al lloc de treball (mesures estrictes de seguretat) i en l'entorn social (relaxament).
- L'afectació de la mobilitat dels treballadors.
- El seguiment del teletreball per a aquelles activitats que així ho permeten. La posada en marxa sobtada d'aquest sistema ha fet aflorar que gran part de les organitzacions no estaven preparades i ara cal anar introduint les adaptacions.
- Quin serà l'impacte dels ERTOS un cop finalitzi el termini i hagin de reincorporar-se els treballadors a la feina?
- Preocupació per la pèrdua de talent, davant la possibilitat de la reducció de la plantilla, encara que sigui temporalment.
- Quina capacitat tindran els sectors menys afectats per tornar a absorbir les persones que han perdut la feina?
- Continua havent-hi molta necessitat de perfils qualificats.
- Caldrà incrementar la formació i dirigir-la a les oportunitats que tindrà la comarca en la sortida de la crisi, i formar gent en funció de les necessitats del territori.

## XIFRES

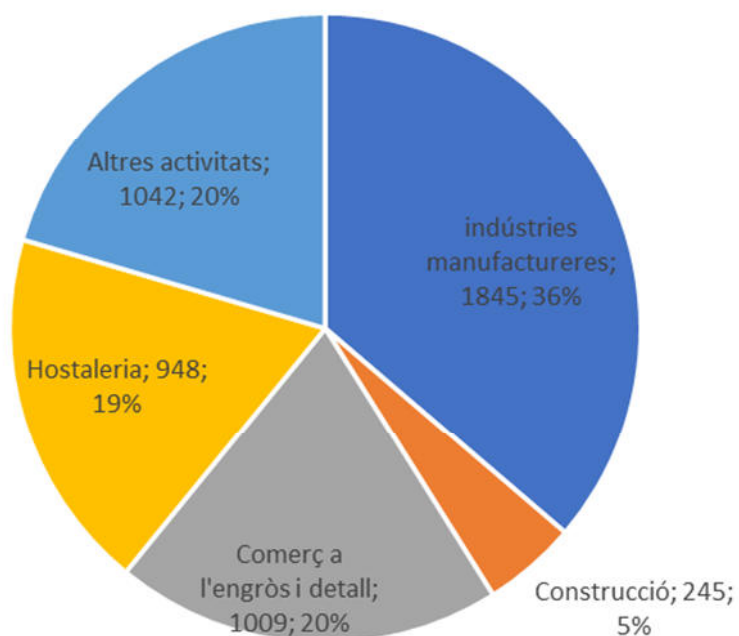
A continuació es mostren les principals xifres del mercat de treball a la comarca:

Pel que fa als ERTOS, a principis de juny i des de l'inici del decret de l'estat d'alarma, s'havien aprovat 722 expedients que afectaven 5.074 treballadors. Cal destacar que els ERTOS per força major han afectat una mitjana de 6 treballadors per centre. En canvi els ERTOS per altres causes han afectat 19 treballadors per centre.

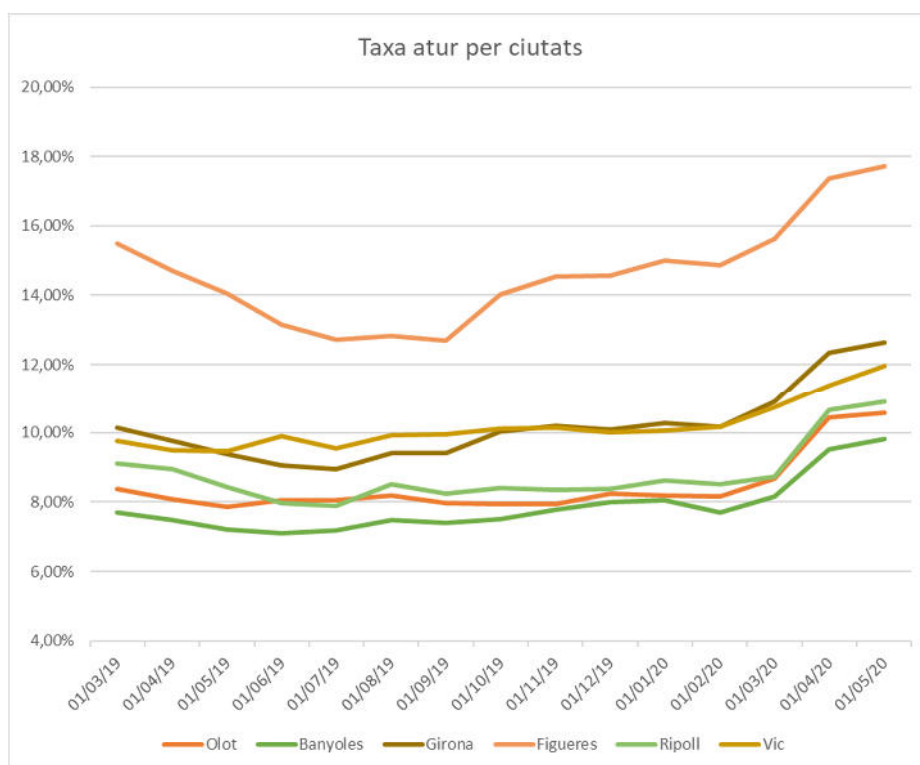
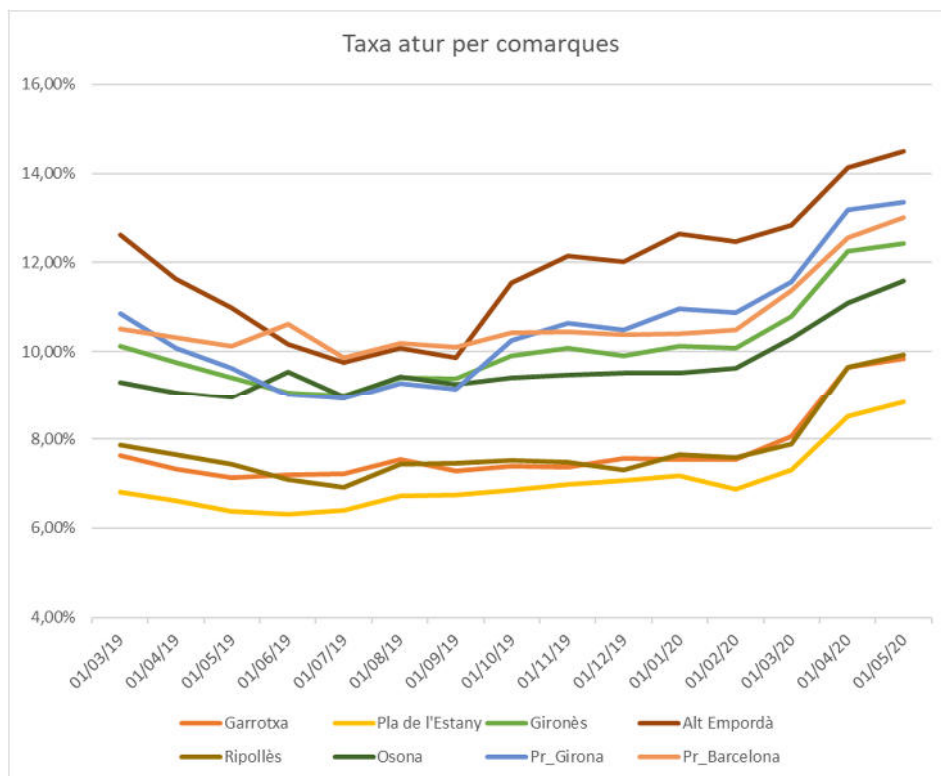
ERTOs	Força major		Altres causes		Total	
	expedients	treballadors	expedients	treballadors	expedients	treballador
Garrotxa	655	3.819	74	1.369	729	5.188
Olot					420	2.248

Per sectors, els més afectats han estat el sector del comerç i el de l'hostaleria, seguit pel de la indústria:

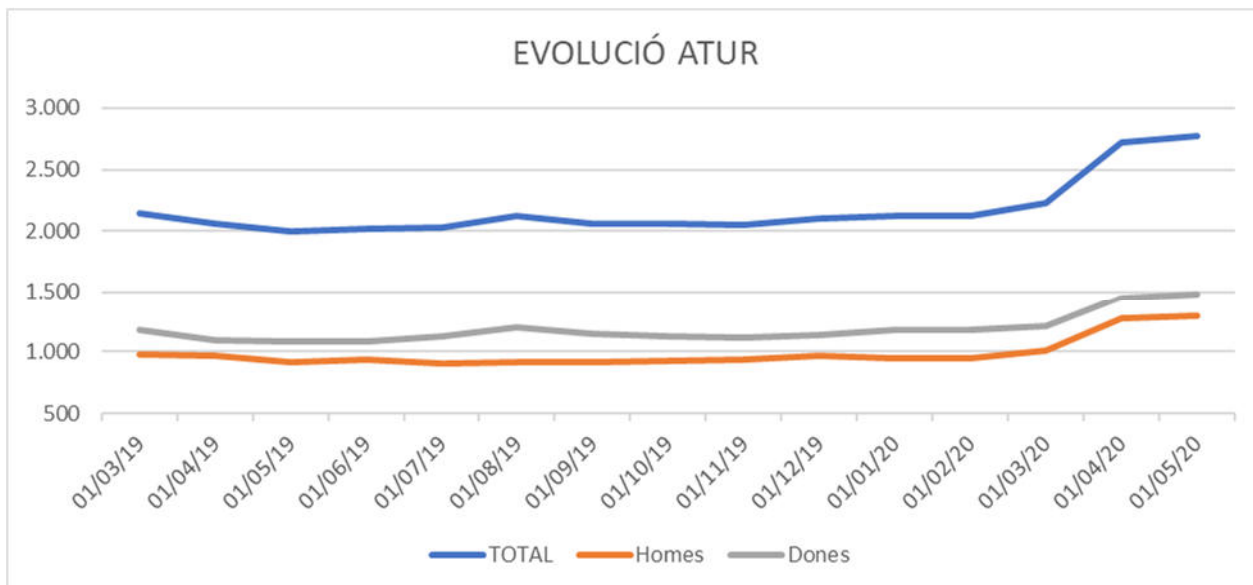
### ERTOs - persones afectades per sector



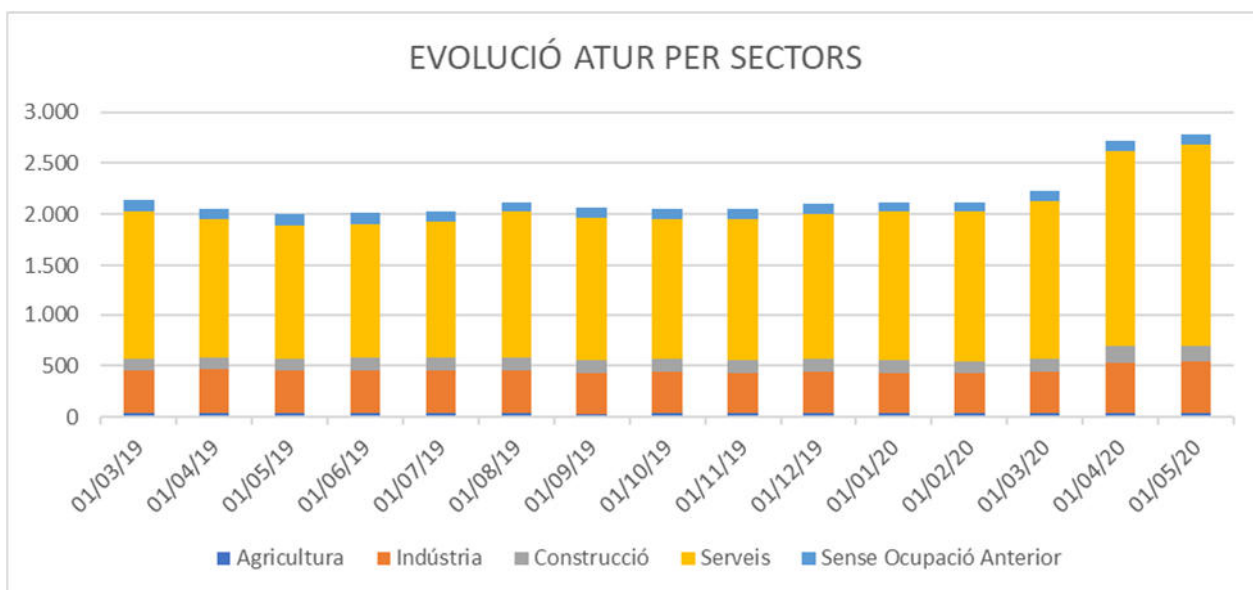
La taxa d'atur en aquests moments és del 9,85% a la Garrotxa i del 10,57% a Olot, un increment de 2,3 i de 2,4 punts, respectivament, des del mes de febrer. En comparació amb altres comarques, ens trobem a la franja més baixa, malgrat l'increment.



Actualment, a la Garrotxa hi ha 2.777 aturats, 551 més que al març i 658 més que al febrer, i ha afectat pràcticament igual homes que dones.

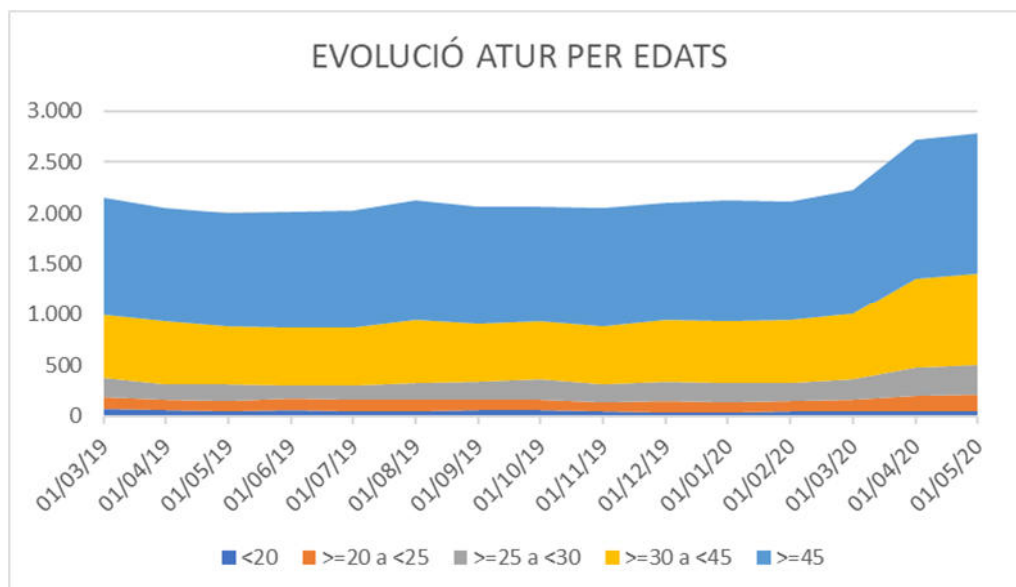


Per sectors, el més afectat ha estat el sector serveis.

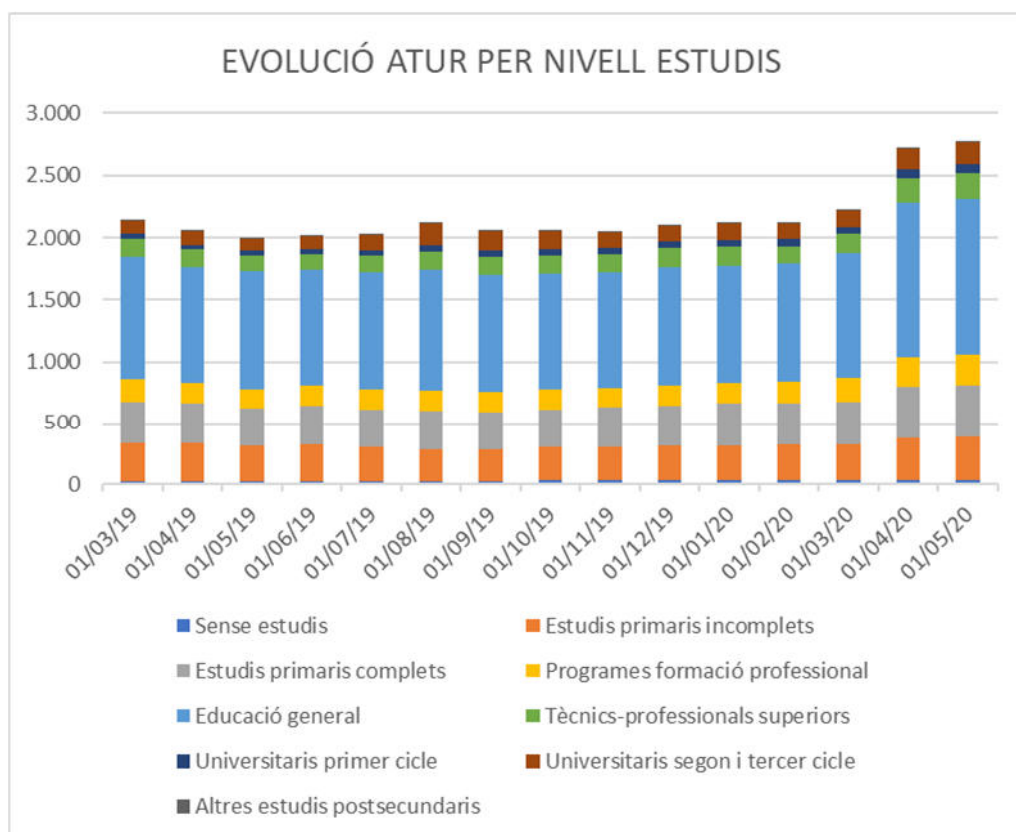


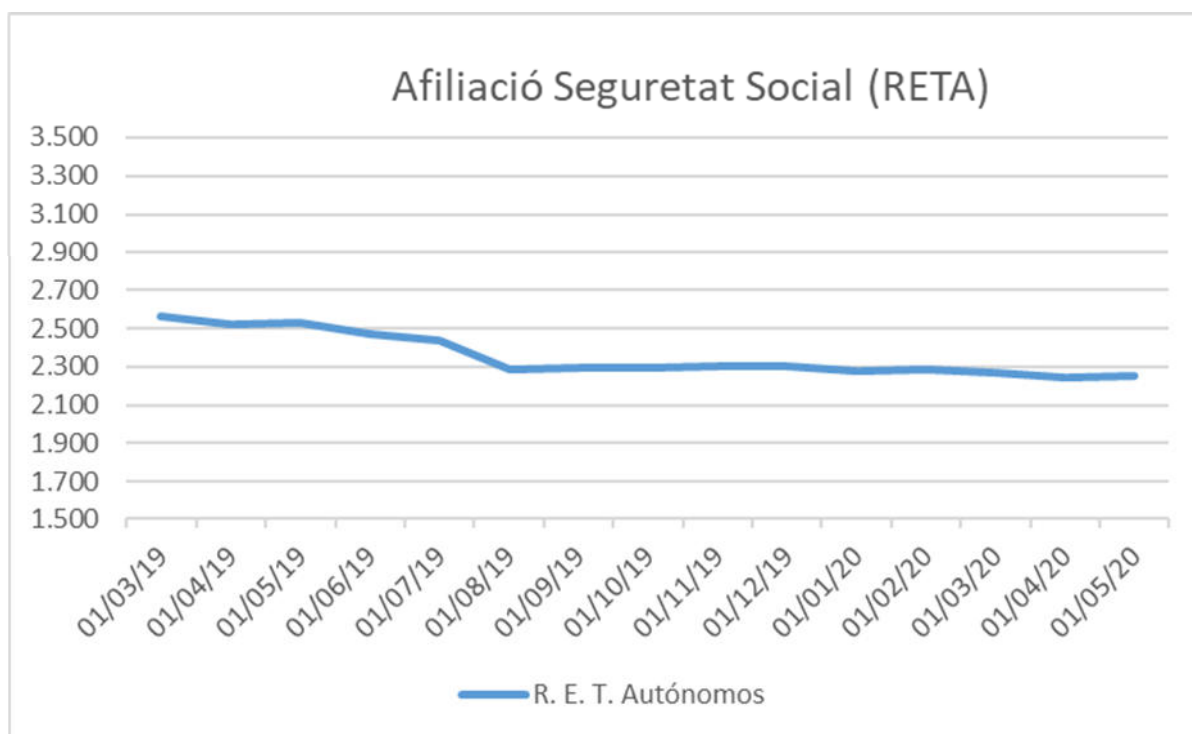
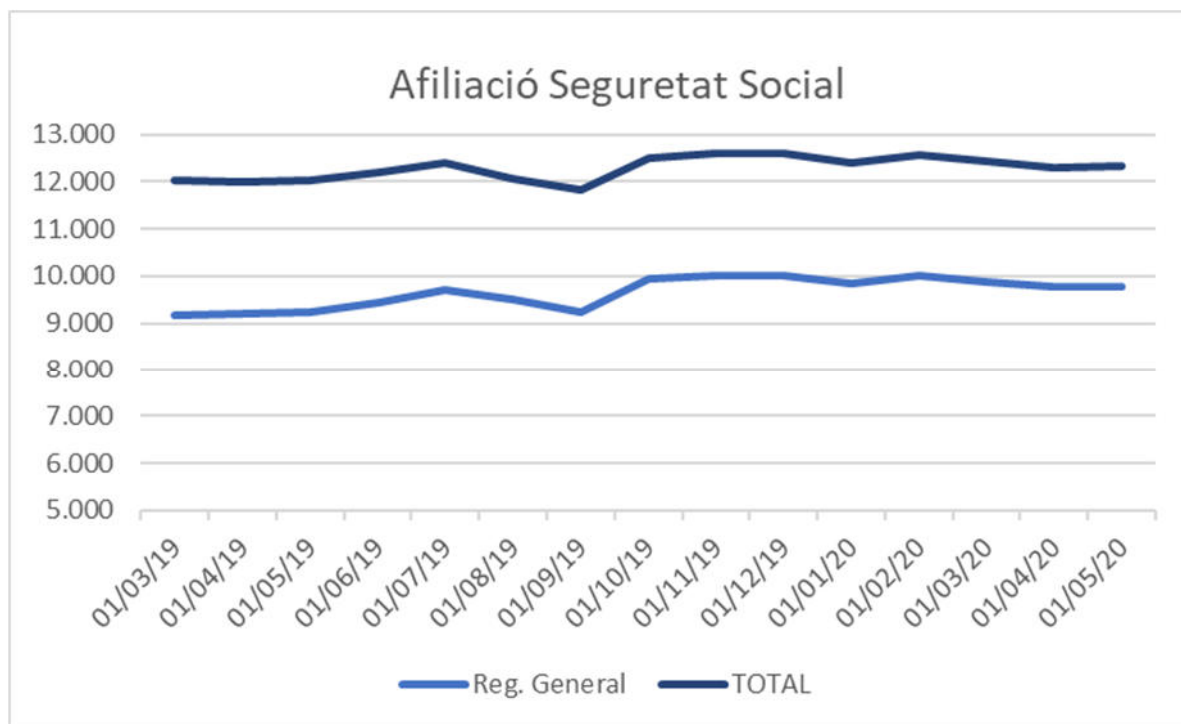
Per edats, notem un notable increment en el grup de 35 a 45 anys.





I per nivell d'estudis, l'increment més gran es dona en aquells que no han fet cap formació professionalitzadora (446 persones).





Les afiliacions a la seguretat social han baixat en 263 persones els tres darrers mesos. L'afiliació al règim general (-239) i l'afiliació al règim d'autònoms (-27).

Aquesta diferència en relació amb el comportament de l'atur es pot explicar per diverses raons. Les dades de l'atur fan referència a la residència de la persona, en canvi les d'afiliació fan referència a la ubicació del lloc de treball. Per tant, hi poden haver persones

aturades de la comarca que han perdut la feina en altres comarques. Per altra banda, el fet que s'estiguin donant ajudes més àmplies del que és normal per combatre les situacions de pobresa, incentiva a registrar-se als registres del SOC. Seria necessària una anàlisi amb més profunditat per saber-ne les causes. Cal tenir en compte, també, que l'atur només ha augmentat amb finalització dels contractes dels qui no s'han acollit a ERTO.

## CONSIDERACIONS FINALS

Abans de l'aparició de la COVID-19 ja teníem sobre la taula reptes importants: l'envelliment de la població, la lluita contra el canvi climàtic, la transició cap a la societat digital i el seu impacte en l'ocupació i la qualificació dels treballadors, els efectes de la globalització en la localització de l'activitat econòmica, l'accés a l'habitatge i les desigualtats. Aquests reptes s'han posat encara més de manifest amb la crisi sanitària. La malaltia ha tingut un gran impacte en les persones més grans. Els dies de confinament van posar en relleu l'impacte dels éssers humans en el medi natural, les concentracions de diòxid de carboni i altres partícules van baixar espectacularment i els rius i platges mostraven una netedat poques vegades vista. També s'ha accelerat l'expansió digital a totes les activitats, la qual cosa ha posat de manifest les mancances (a les escoles i empreses), els límits (combinar teletreball amb l'atenció a la família) i les desigualtats en l'accés i les competències. La crisi ha posat en relleu la necessitat d'entorns més saludables i amb menys aglomeracions de gent. Entorns com la nostra comarca poden oferir un bon reclam per a les persones que es plantegen fer un canvi de residència, buscant una combinació entre entorn saludable i teletreball. S'estan posant en dubte els avantatges d'un món extremadament globalitzat i en canvi es comença a valorar la proximitat. Finalment, des d'una perspectiva més empresarial, determinats sectors es troben en una crisi de model, potser ja prèvia però ara més evident. Sembla que una reorientació de l'activitat apostant per la diversificació, la digitalització i la reinvençió és necessària.

Vistes les afectacions en l'activitat econòmica i en el mercat de treball, l'Ajuntament d'Olot i el Consell Comarcal de la Garrotxa proposen l'aprovació i posada en marxa d'aquest Pla de reactivació econòmica i de l'ocupació que ajudi a pal·liar els efectes més urgents, però també a encarar el futur per ser un territori més resiliència i sostenible.

En la realització d'aquest Pla de reactivació hi han intervingut:

- Definició eixos estratègics i accions: Equip tècnic de DinàmiG, Consell de Direcció de DinàmiG (DinàmiG, Ajuntament d'Olot i Consell Comarcal, ADRINOC, Fundació d'Estudis Superiors) i Junta Territorial (Cercle Euram Garrotxa, Associació Hostalatge de la Garrotxa, els sindicats CCOO i UGT, Fòrum d'Empreses de Bianya, ampliada amb PIMEC, Associació de comercials d'Olot).

- Consens i validació política: Junta General de DinàmiG, Ajuntament Olot i Consell Comarcal, respectivament.
- Seguiment i avaluació: Consell de Direcció de DinàmiG.

Aquest Pla no inclou les accions i serveis de l'Ajuntament d'Olot, dels ajuntaments de la comarca, del Consell Comarcal i de DinàmiG que es prestaven abans de la crisi i que no s'han vist modificats.

# PLA DE REACTIVACIÓ ECONÒMICA I DE L'OCUPACIÓ DE LA GARROTXA

## PROPÒSIT

- Gestionar la urgència del present, posant les bases del futur.

## PRINCIPIS

- Transformació de l'economia
- Creixement saludable, sostenible i circular
- Valor del que és local, la proximitat
- Ocupació de qualitat
- Reducció de les desigualtats
- Increment de la competitivitat
- Les persones al centre (l'activitat és allò que fan les persones, el territori és on les persones desenvolupen la seva biografia)

## OBJECTIUS

- Afavorir la reactivació econòmica (en especial els sectors més afectats).
- Acompanyar en el procés de reorientació i adaptació dels negocis i empreses al nou context, que la crisi sanitària i les mesures de confinament han evidenciat.
- Preservar i reforçar el sector industrial de la comarca que ha permès en part moderar els efectes de la crisi en el mercat del treball.
- Donar suport tant a les empreses com a les persones, en la transformació digital.
- Acompanyar, reorientar i formar transversalment les persones que han quedat sense feina a causa de la crisi.
- Identificar i posar les mesures possibles perquè la situació laboral postcovid afecti tan poc com sigui possible la qualitat de l'ocupació.
- Ajudar les empreses a afavorir polítiques de conciliació laboral i familiar atès que el curs escolar es produirà en condicions diferents de les habituals.

## COM HO FAREM

- Amb el treball cooperatiu i responsable (ens uneixen els objectius, no només les tasques) -> sentiment de comunitat.
- Treballant per sectors, col·lectius, reconeixent la idiosincràsia i diferent afectació de cadascun i, per tant, afinant al màxim les mesures.

- Des d'una visió i acció transversal, a partir de la resiliència i de la innovació social i empresarial.
- Reforçant el model de relació empresa-administració basat en la confiança mútua i la relació digital i presencial.
- Actuant de manera proactiva, suggerint tràmits i informació a mesura que pugui ser d'interès per als usuaris.
- Plantejant les polítiques i accions de desenvolupament local i l'ocupació centrats en les necessitats dels usuaris.
- Alineant objectius i accions amb els objectius de desenvolupament sostenible 2030.
- Fent seguiment i avaluant la situació i l'impacte de les accions.

## ACCIONS DE TERRITORI I ACCIONS MUNICIPALS

El Pla diferencia les accions d'àmbit territorial (s'ofereixen per a tota la comarca) d'aquelles que només tenen lloc en el municipi en concret. En aquesta versió s'incorporen les de l'Ajuntament d'Olot mentre s'espera d'incorporar-hi les de la resta d'ajuntaments de la comarca.

- A les accions d'àmbit comarcal s'hi ha afegit el nom de l'entitat que es proposa com a responsable de dur a terme l'acció.
- Les accions municipals es porten a terme directament des dels municipis. En el cas de l'Ajuntament d'Olot, la majoria s'encarreguen a DinàmiG.

## ENTITATS QUE PARTICIPARAN EN L' EXECUCIÓ DEL PLA

Sense voler ser exhaustius però amb el risc d'oblidar-nos d'algú, les accions contingudes en aquest Pla seran fetes per aquestes entitats, sigui de manera individual o col·laborativa i en major o menor intensitat, depenent del grau de participació:

- ADRINOC
- Ajuntaments de la comarca de la Garrotxa (21 municipis)
- Associació d'Hostalatge de la Garrotxa (AHG)
- Associació de Comerciants d'Olot (ACO)
- Associació de Placers d'Olot
- Associació la lera
- CCOO-Fundació Paco Puerto
- Centres educatius de la Garrotxa
- Cercle Euram de la Garrotxa (EURAM)
- Confederació Treballadors Autònoms de Catalunya
- Consell Comarcal de la Garrotxa
- Consorci Acció Social de la Garrotxa (CASG)
- Consorci Medi Ambient i Salut Pública de la Garrotxa (SIGMA)
- DinàmiG-Agència d'Innovació i Desenvolupament de la Garrotxa
- Fòrums industrials (Bianya, Sant Jaume de Llierca i pla de Baix)
- Fundació d'Estudis Superiors (FES)

- Innovacc
- Institut Municipal d'Educació d'Olot
- Institut Municipal de Cultura d'Olot
- Joves empresaris de la Garrotxa (JEG)
- Oficina de Treball de la Garrotxa
- Pacte per la Formació Professionalitzadora de la Garrotxa
- Parc Natural de la Zona Volcànica de la Garrotxa (PNZVG)
- PIMEC
- Taula de treball dels grups municipals de l'Ajuntament d'Olot
- Turisme Garrotxa
- UGT-IDFO

## VERSIÓ 1 DEL DOCUMENT

Aquest Pla recull les propostes d'accions a dur a terme en els propers 12 mesos.

L'oficina de reactivació, encarregada de l'impuls, coordinació i seguiment del Pla serà hi haurà de desenvolupar-lo i concretar per a cada acció de caràcter territorial els recursos necessaris, els indicadors de seguiment, la seva vinculació amb els ODS i el termini d'execució. Aquests detalls es recolliran en un document ampliat (Versió 2) que es portarà a aprovació el mes de setembre.

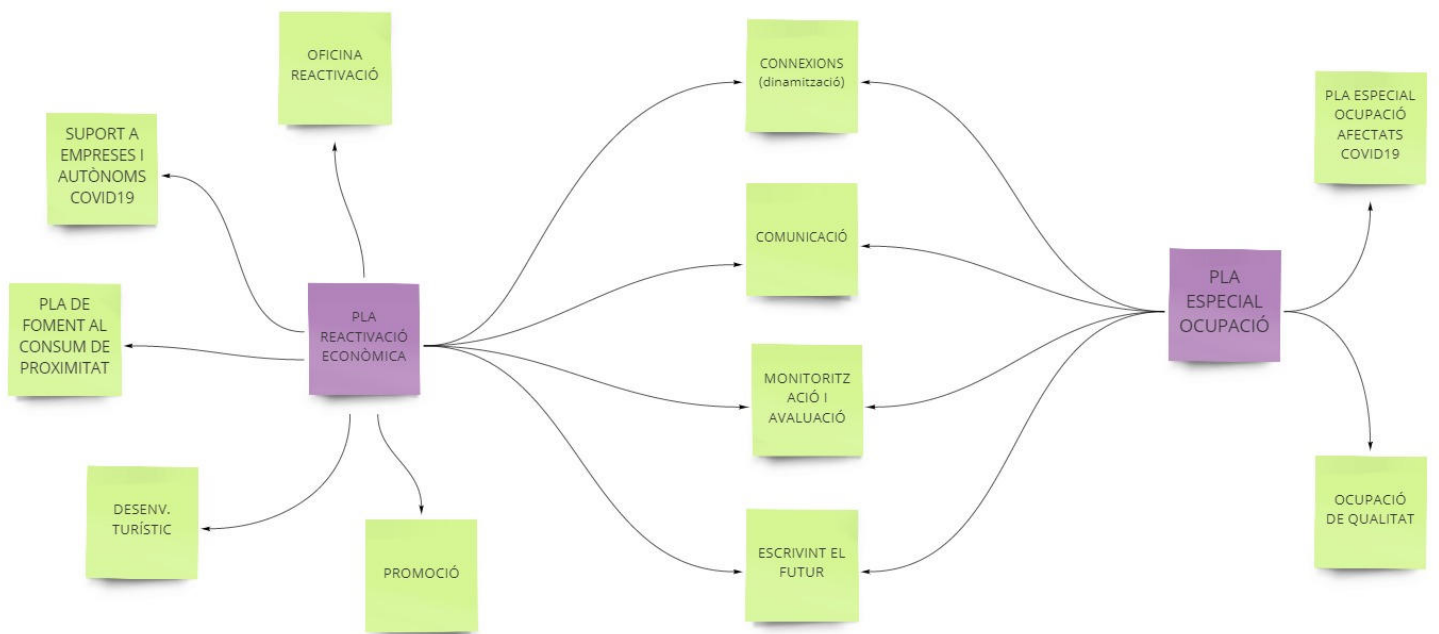
Donat que la situació és incerta, aquest document es pot ajustar en funció de l'evolució dels esdeveniments. Per tant, es tracta d'un document viu.

## ESTRUCTURA

El Pla té dues branques principals: una orientada a la reactivació econòmica i l'altra a tractar els efectes en el mercat de treball.

- **El pla de reactivació econòmica** es basa en cinc pilars:
  1. La creació d'una oficina de reactivació.
  2. Una línia especialitzada en suport a empreses i autònoms.
  3. Un pla per al foment del consum de proximitat.
  4. Una línia d'accions de promoció del territori.
  5. Una línia d'accions de desenvolupament del turisme.
  
- **El pla especial d'ocupació** té dos eixos:
  1. Abordar la situació més urgent per a les persones que s'han quedat sense feina.
  2. Garantir una ocupació de qualitat, oferint una vessant lligada a l'orientació i l'acompanyament, i l'altra més lligada a la formació transversal com formació en línia en eines TIC i digitalització de les persones.
  
- Finalment, hi ha quatre **eixos transversals**:
  1. Una línia amb l'objectiu de dinamitzar accions col·laboratives i el treball conjunt.
  2. Accions comunicatives.
  3. El monitoratge i seguiment de la situació i l'impacte de les accions dutes a terme.
  4. Una línia de treball per anar definint l'estratègia de futur del territori.





# PLA DE REACTIVACIÓ ECONÒMICA

# 1. OFICINA DE REACTIVACIÓ

Creació d'una unitat especialitzada dins de DinàmiG, orientada a donar resposta a les necessitats del teixit comercial i empresarial del territori per a la recuperació econòmica. L'objectiu és centralitzar l'atenció i informació per a ciutadans i empreses en un únic punt. Les seves funcions principals són:

- L'impuls, coordinació, seguiment i avaluació de les accions d'aquest Pla de reactivació.
- La implementació d'un punt d'atenció que identifiqui les necessitats inicials, faci les derivacions allà on correspongui i en faci un seguiment.

Els principals serveis que ha de prestar són:

- Informació, formació, suport i acompanyament dels serveis, mesures i accions continguts en el Pla.
- Derivació a serveis especialitzats de DinàmiG o altres recursos del territori per a la tramitació o execució del servei.
- Seguiment de les atencions realitzades per saber-ne l'evolució i grau de resolució.

Els serveis es prestaran de forma telemàtica, telefònica i presencial (quan sigui possible) a les oficines de DinàmiG. Telèfon únic d'atenció i correu electrònic propi.

Per liderar aquesta oficina es nomenarà una persona responsable de l'equip de DinàmiG, amb experiència i amb el suport de la Gerència i d'un tècnic contractat pel Consell Comarcal.

## 2. SUPORT A EMPRESES I AUTÒNOMS

### COVID-19

Es farà una breu diagnosi de cada activitat derivada de l'oficina de reactivació per poder-ne conèixer la situació i necessitats i oferir-li, de les següents mesures i serveis, aquells que li puguin ser de més utilitat.

#### ACCIONS D'ÀMBIT COMARCAL

#### MESURES ECONÒMIQUES COVID-19

##### AJUTS LOCALS

1. Recull centralitzat d'informació sobre ajudes d'ajuntaments de tota la comarca. DINÀMIG
2. Ajuts Leader: previsió de següent convocatòria a finals d'octubre per tal d'afavorir la reactivació de les inversions en els territoris rurals. ADRINOC

##### AJUTS D'ALTRES ADMINISTRACIONS

3. Servei d'informació i assessorament de totes les ajudes i mesures que hi ha en aquests moments o puguin aparèixer en el futur d'altres administracions, com el Govern d'Espanya, la Generalitat de Catalunya o la Diputació de Girona per pal·liar els efectes de la COVID en l'activitat econòmica del territori. DINÀMIG

#### MESURES D'ACOMPANYAMENT COVID-19

##### ADREÇADES A EMPRESES I AUTÒNOMS

4. Assessoraments especialitzats per reactivar l'activitat o el negoci. DINÀMIG+COL·LABORADORS EXTERNES (PIMEC, CTAC, ASSESSORS...) Entre d'altres, les temàtiques poden ser:
  - Reorientar el negoci i/o noves línies de negoci.
  - Facilitar l'execució de projectes empresarials a la comarca, especialment els que generin nous llocs de treball.
  - Suport i acompanyament als emprenedors locals per crear noves activitats, especialment lligades al comerç i a la restauració.
  - Gestió i orientació econòmica i financera.
  - Màrqueting i nous canals de venda (comercialització).
  - Digitalització.
  - Noves organitzacions del treball (teletreball, torns, horaris, rutines en prevenció COVID-19).
  - Gestió de la responsabilitat social.
  - Suport i assessorament en la gestió d'ajudes.

- Assessorament i acompanyament a les empreses en les diferents fases de la desescalada i la nova normalitat.
- Utilització de plataformes col·laboratives.
- Millora, modernització i seguretat d'establiments per adaptar-se als nous hàbits.

## ADREÇADES A EMPRENEDORS

5. Acompanyament i suport des de la idea a la creació de negoci, mitjançant sessions grupals i individuals (presencials i/o telemàtiques). DINÀMIG
6. Acompanyament un cop l'activitat econòmica s'ha iniciat per tal de consolidar-la, mitjançant assessoraments específics (gestió econòmica, finançament...) segons la demanda de l'usuari. DINÀMIG
7. Acompanyament en el programa d'ajudes de Garantia Juvenil per a l'autoocupació de joves.

## PROGRAMA FORMACIÓ COVID-19

8. Programa formatiu en format en línia i presencial, quan sigui possible. FUNDACIÓ ESTUDIS SUPERIORS+ENTITATS DEL TERRITORI SEGONS TEMÀTICA  
Les temàtiques proposades per adreçar aspectes relacionats amb els efectes de la COVID són les següents:
  - Informació dels productes financers actuals.
  - Ajornaments i moratòries en el pagament d'impostos per a persones autònomes.
  - Coaching financer per a persones emprenedores.
  - Màrqueting digital, el procés de captació de clients pels canals de l'era digital.
  - El salt a l'economia en línia.
  - Adaptació a les normatives de seguretat alimentària i higiene a causa de la Covid-19 (dirigit al sector de la restauració i els allotjaments).
  - Informació als afectats per ERTOS.
  - Formació en eines de recerca de feina, xarxes socials, noves plataformes virtuals, introducció a les TIC.
  - Idees per a un negoci en clau d'èxit.
  - Metamorfoosi: un pensament és una intenció.
  - Instagram Business.
  - Gestió econòmica i escandalls.
  - Normativa en piscines per a la nova etapa Covid-19.
  - Normativa de seguretat alimentària i higiene per als monitors de lleure i de menjador.
  - Atenció al client a la restauració i turisme en la nova etapa Covid-19.
  - Tècniques de renegociació amb els proveïdors del teu negoci.
  - Noves organitzacions del treball.
  - Estalvi energètic.

## MESURES ECONÒMIQUES

9. Creació d'una ajuda per a autònoms i societats afectades per la crisi "Ajut Olot 500".  
DINÀMIG+AJUNTAMENT D'OLOT
10. Condonació de la taxa d'ocupació de la via pública als bars i restaurants a la ciutat d'Olot. AJUNTAMENT D'OLOT
11. Facilitació per a la col·locació de noves terrasses a Olot, així com l'ampliació de terrasses a bars i restaurants per complir amb les mesures de salut i afavorir la reactivació econòmica. AJUNTAMENT D'OLOT
12. Creació d'espais de degustació a l'espai públic de la ciutat d'Olot, per a comerços que elaboren productes artesanals. AJUNTAMENT D'OLOT
13. Estudiar la bonificació de la taxa d'escombraries empresarials mentre l'activitat ha estat tancada, mentre s'espera la modificació de la llei per poder-ho fer dins el present exercici. AJUNTAMENT D'OLOT
14. Condonació del lloguer d'equipaments municipals durant el període de confinament a les empreses llogateres que s'hagin vist obligades a tancar. AJUNTAMENT D'OLOT
15. Condonació de la taxa del mercat de marxants setmanal a tots els marxants a qui se'ls hagi prohibit la participació, i també als marxants que podent venir a vendre han pres l'opció de no assistir al mercat. AJUNTAMENT D'OLOT

## 3. PLA DE FOMENT AL CONSUM DE PROXIMITAT

### ACCIONS D'ÀMBIT COMARCAL

#### CAMPANYES DE FOMENT AL CONSUM LOCAL

16. Campanyes de dinamització i sensibilització per al foment del consum de productes locals i de proximitat, posant especial èmfasi en el valor social i econòmic d'aquest sectors (comerç, serveis, oci i cultura) per a la ciutat i el territori. DINÀMIG+ACO+AHG+TURISME GARROTXA
17. Dinamització i coordinació de l'ajuda intersectorial promovent la implicació de les empreses amb el suport al territori. DINÀMIG+ACO+AHG+TURISME GARROTXA+EURAM+JEG+FORUM BIANYA+PLAÇA MERCAT, LA IERA...
18. Estudiar un programa de bons per incentivar i fidelitzar el consum local a través de la col·laboració entre el sector industrial, comercial i turístic. DINÀMIG+ACO+AHG+TURISME GARROTXA+EURAM+JEG+FÒRUM BIANYA+PLAÇA MERCAT, LA IERA...
19. Campanyes d'acompanyament al teixit productiu local i de proximitat, que facilitin visualitzar i realçar els seus establiments i productes, per apropar-se als clients, facilitant l'adaptació als nous hàbits. DINÀMIG
20. Suport a les empreses locals de logística d'última milla que utilitzin mitjans de transport sostenibles. DINÀMIG
21. Potenciar que les concessions municipals lligades a la restauració tinguin a la seva proposta productes de proximitat o ecològics.

### AJUNTAMENT D'OLOT

#### TALLER DELS SASTRES

22. Potenciar i donar continuïtat al projecte El Taller dels Sastres, conjuntament amb l'Associació de Creadors de la Garrotxa, posant a disposició d'artesans, artistes i creadors locals del nucli antic. . DINÀMIG

#### MERCAT SETMANAL OLOT

23. Adaptació a les mesures de prevenció COVID-19. DINÀMIG
24. Dinamització. DINÀMIG
  - Promoure i visibilitzar el producte local i de proximitat.
  - Eliminar la utilització de plàstic.
  - Campanya de promoció a mitjans de comunicació i xarxes socials.
  - Reducció malbaratament alimentari.

#### PLAÇA MERCAT OLOT

25. Campanyes de dinamització comercial en col·laboració amb l'Associació de Placers. DINÀMIG+PLAÇA MERCAT
26. Promoure i visibilitzar el producte local i de proximitat. DINÀMIG+PLAÇA MERCAT
27. Fidelitzar i atraure nous clients. DINÀMIG+PLAÇA MERCAT
- Col·laborar amb associacions i entitats, facilitant la presentació d'esdeveniments a la Plaça Mercat.
  - Facilitar la implementació d'activitats didàctiques dins el marc dels recursos educatius.
  - Participar en els esdeveniments que s'organitzen a la ciutat (Orígens, OlotX2, Sismògraf...).
  - Organitzar activitats en les diades tradicionals: Sant Jordi, Sant Lluç, Dijous Llarder, Carnaval, Nadal.
  - Organitzar visites per donar a conèixer els productes de proximitat, productors i el consum responsable.
  - Adequar un espai per a la promoció i difusió de la gastronomia del territori, a través de diferents accions (formacions, conferències).
  - Posar en funcionament l'aula de la primera planta per fer-hi activitats de demostració culinària, afavorir sessions de formació, promoció i difusió de la gastronomia entre els ciutadans.
28. TAULA TÈCNICA DE COMERÇ d'Olot. Gestionar i consolidar un grup de treball i debat en l'àmbit del comerç per tal de dissenyar, coordinar i executar les actuacions relacionades amb els diferents àmbits de l'activitat comercial al territori (comerç, fires, mercats de venda no sedentària o mercats municipals) per impulsar el desenvolupament econòmic del municipi i contribuir al benestar de la ciutadania. DINÀMIG
- Analitzar i diagnosticar l'activitat del sector comercial al territori en els àmbits en què sigui oportú (comerç, fires, mercats de venda no sedentària i mercat municipal).
  - Elaborar, executar i avaluar programes específics que donin suport a la promoció i dinamització del comerç, les fires, els mercats de venda no sedentària o el mercat municipal.
  - Cooperar amb els agents socioeconòmics del territori (associacions de comerciants, gremis, entitats públiques i privades) per tal de fomentar, difondre i promocionar programes i mesures que afavoreixin la millora de la competitivitat del sector.

#### MOBILITAT LOCAL, CONSUM LOCAL

29. Elaboració del Pla de foment de l'ús de la bicicleta a Olot (Olot Pedala). AJUNTAMENT D'OTOT
30. Projecte de reducció de les hores de circulació de vehicles al nucli antic, amb la voluntat de prioritzar la circulació de vianants en horari d'obertura de comerços. AJUNTAMENT D'OTOT
31. Estudiar la creació d'aparcaments gratuïts i ben connectats amb el transport públic a les entrades d'Olot i estudiar les zones taronja d'aparcament a prop del centre. AJUNTAMENT D'OTOT





## 4. PROMOCIÓ DEL TERRITORI

### ACCIONS D'ÀMBIT COMARCAL

#### TREBALL MARCA TERRITORI

32. Projectes de coideació per repensar la marca *Garrotxa* d'acord amb els nous hàbits de preferències dels residents i visitants. Desenvolupament de campanyes i accions a mitjans i de màrqueting. Vídeo *La Garrotxa en pausa* i *La Garrotxa posa el play*. TURISME GARROTXA
33. *Benchmarking* en altres territoris per comparar com treballen la marca *territori* amb la situació postcovid. DINÀMIG+TURISME GARROTXA

#### CAMPANYES DE PROMOCIÓ DEL TERRITORI

34. Campanya solidària i de reactivació "Ara us cuidem nosaltres", adreçada a treballadors i professionals sanitaris amb avantatges i descomptes en les reserves a allotjaments i activitats. TURISME GARROTXA
35. Campanya d'activitats a la Garrotxa: rutes de marxa nòrdica i senderisme, tallers de cuina saludable, circuits d'orientació en família, passejades a cavall i en carruatges, ioga al volcà... TURISME GARROTXA
36. Desenvolupament i atenció de *Press trips* i *blog trips* per difondre les diferents campanyes i també les propostes turístiques del territori. TURISME GARROTXA
37. Campanya promocional per atraure i mantenir el talent al territori, utilitzant el canvi de paradigma provocat per la COVID-19, identificant i potenciant els elements que poden fer més atractives les ofertes laborals de la comarca, com la cerca d'espais naturals i saludables per viure, teletreball. DINÀMIG+TURISME GARROTXA+EURAM+JEG
38. Portafoli dels recursos i les infraestructures adients per a estudiants de la Garrotxa i d'altres comarques, per promoure la ciutat com una destinació educativa. DINÀMIG+CENTRES EDUCATIUS

#### ORGANITZACIÓ D'ESDEVENIMENTS I ACTIVITATS (PRESENCIALS O MIXTOS)

39. Repensar la campanya de promoció *Olotx2*, juntament amb l'Associació d'Hostalatge de la Garrotxa, l'Associació de Comerciants, l'Associació de Placers de la Plaça Mercat i Turisme Garrotxa. DINÀMIG
40. Nou calendari d'activitats i esdeveniments dels diferents ajuntaments de la comarca.

### AJUNTAMENT D'OLOT

#### ORGANITZACIÓ D'ESDEVENIMENTS I ACTIVITATS A OLOT (PRESENCIALS O MIXTOS)

41. Organitzar fires que donin valor al producte local i la gastronomia. DINÀMIG
42. Consolidar la integració de la programació cultural dins les fires i esdeveniments amb l'objectiu de fer més accessible la cultura a tothom i captar nous públics. DINÀMIG

43. Integrar la Fira de l'Embotit a la Fira de Sant Lluç, per reforçar els dos esdeveniments. DINÀMIG
44. Organitzar esdeveniments i campanyes de promoció empresarial de la ciutat. DINÀMIG
45. Potenciar el període de Nadal a Olot com a destí turístic. DINÀMIG
46. Esdeveniments en línia que s'adaptin a les demandes i necessitats actuals: Olot-Shopping, Cua del Drac digital, Ruta de les tapes, Mostra Gastronòmica... DINÀMIG
47. Acreditar el centre d'Olot com a Punt d'Interès Artesanal i fer-ne promoció. DINÀMIG
48. Nou calendari d'esdeveniments. Definició d'un nou calendari d'esdeveniments organitzats per l'Ajuntament o per entitats, clubs o associacions. L'objectiu és traslladar el màxim nombre d'activitats en altres dates, especialment aquelles que generen un impacte econòmic a la ciutat. DINÀMIG

#### ASSESSORAMENT A ENTITATS I COL·LECTIUS DE LA CIUTAT PER A L'ORGANITZACIÓ D'ESDEVENIMENTS *ONLINE /OFFLINE* (EN LÍNIA I FORA DE LÍNIA)

49. Formació en protocols i normativa Covid-19 per a l'organització d'esdeveniments (coorganitzat IMCO, FES, DinàmiG). DINÀMIG
50. Assessorament en màrqueting digital per a les activitats. DINÀMIG
51. Dinamització en línia del trànsit dels esdeveniments organitzats per les entitats. DINÀMIG

## 5. DESENVOLUPAMENT DEL TURISME

### ACCIONS D'ÀMBIT COMARCAL

#### ESTRATÈGIA I DESENVOLUPAMENT DEL SECTOR TURÍSTIC

52. Renovació de la Carta europea de turisme sostenible : estratègia del sector turístic comarcal amb la participació d'agents públics, privats i ciutadania. TURISME GARROTXA
53. Taula de mobilitat: seguiment i ordenació de les àrees turístiques més freqüentades de la comarca: gorgs, determinats punts de l'Alta Garrotxa i del Parc Natural, aparcaments... TURISME GARROTXA
54. Projecte "La Garrotxa mobilitat sostenible": desenvolupar i potenciar la visita a la zona central de la Garrotxa especialment del PNZVG de forma sostenible i ordenada, fomentant la mobilitat sostenible ( bicicleta, a peu, transport públic, vehicle elèctric). CONSELL COMARCAL+TURISME GARROTXA+PNZVG
55. Accelerar l'execució dels carrils bicicleta-Vies verdes que hi ha pendants. AJUNTAMENT D'OLOI.
56. Potenciar els itineraris de la xarxa de senders d'Itinerània. TURISME GARROTXA

#### CAMPANYES TURÍSTIQUES

57. Accions per atraure públic garrotxí i mercat de proximitat a la Garrotxa,. TURISME GARROTXA
  - Festival Brots
  - Festival de Senderisme
  - Targeta de fidelització de la Garrotxa...
58. Intensificar les campanyes de promoció turística internacionals a través del Patronat de Turisme Costa Brava.

#### SUPPORT A LA COMERCIALIZACIÓ

59. Servei d'innovació i producte. TURISME GARROTXA
  - Creació de productes turístics especialitzats.
  - Eines per a la comercialització: web especialitzat, catàleg per a mercats internacionals i catàleg per a públic final i AV nacionals.
  - Atenció a als operadors turístics i agències de viatges.

#### INFORMACIÓ I ATENCIÓ A VISITANTS

60. Coordinació amb les oficines de turisme de la Garrotxa. TURISME GARROTXA
  - per a la implantació dels protocols de seguretat,
  - per orientar, informar i distribuir els visitants per la comarca i que puguin tenir una visió global i completa del territori,
  - per treballar documents informatius per als establiments turístics per ajudar a orientar als seus clients.

## AJUNTAMENT D'OLOT

### ESTRATÈGIA I DESENVOLUPAMENT DEL SECTOR TURÍSTIC

61. Revisar l'estratègia turística d'Olot d'acord amb la CETS i fer una nova pàgina web de turisme de la ciutat. DINÀMIG

### INFORMACIÓ I ATENCIÓ A VISITANTS A L'OFICINA D'OLOT

62. Fomentar l'oficina de turisme com un punt d'interès per als residents de la ciutat i del visitant de proximitat. DINÀMIG+EMPRESA CONCESSIONÀRIA
63. Oferir les visites guiades a la ciutat (promoció 2x1) reforçant la connexió amb més comerç local i artesans. DINÀMIG+EMPRESA CONCESSIONÀRIA
64. Reforçar la botiga de turisme d'Olot per a la promoció dels artesans, artistes i associacions del territori que elaboren productes locals i de qualitat i amb accions promocionals (carnet familiar de fidelització, sortejos, paquets de benvinguda...) i finestra en línia. DINÀMIG+EMPRESA CONCESSIONÀRIA
65. Coordinació amb les oficines de turisme de la Garrotxa per implantar protocols de seguretat. DINÀMIG+EMPRESA CONCESSIONÀRIA
66. Convertir la visita i informació turística d'Olot en format digital, per a qui no pot desplaçar-se o per ampliar l'estada de forma virtual. DINÀMIG+EMPRESA CONCESSIONÀRIA
67. Establir una col·laboració entre els diferents museus de la ciutat o altres atractius turístics, amb campanyes de promoció i comercialització conjunta. DINÀMIG+IMCO

# PLA ESPECIAL D'OCUPACIÓ

## 6. PLA ESPECIAL D'OCUPACIÓ - COVID-19

### ACCIONS D'ÀMBIT COMARCAL

#### PROGRAMA 3R (REORIENTAR, REQUALIFICAR O RECOL·LOCAR)

68. Adaptació del servei d'orientació i intermediació laboral del Mas les Mates.  
DINÀMIG

L'adaptació posa l'accent en:

- Cerca de feina en línia.
- Gestió emocional de la situació.
- Suport en la tramitació d'ajudes i altes al SOC.
- Informació per a les persones afectades per ERTOS.
- Atenció focalitzada als més vulnerables.
- Anàlisi competencial que permeti el reciclatge professional per a la reinserció laboral.

69. Programa 3R: dirigit a persones afectades per ERTOS i acomiadaments COVID.  
DINÀMIG+SERVEIS ORIENTACIÓ SINDICATS (UGT I CCOO)

Mitjançant un procés adequat, poden recol·locar-se en un altre sector diferent del que treballaven abans de la crisi:

- Orientació per competències.
- Caixa d'eines, recursos, suggeriments i consells: itinerari de recerca de feina.
- Aula de recerca de feina.
- Formació per a la cerca de feina (TIC).

#### PROGRAMES INTEGRALS D'OCUPACIÓ

70. Són programes que ja es feien abans de la pandèmia, però que s'han de reforçar per la situació dels col·lectius que tracten, atès que són les persones que han rebut amb més força els efectes de la crisi. Es treballa l'orientació laboral, la formació, pràctiques laborals i/o inserció laboral. L'objectiu és evitar la precarització de la situació i/o incrementar les oportunitats d'inserció. DINÀMIG

- Joves, per garantir un accés al mercat de treball amb condicions d'equitat (Referent d'ocupació juvenil i Programa Singulars).
- Aturats de llarga durada i persones en situació de vulnerabilitat per evitar la cronificació de la situació (programa Ubica't i Treball ).

#### LÍNIA ESPECIAL DE TREBALL I FORMACIÓ

71. Contractació per part de l'Administració local de persones aturades de baixa ocupabilitat per fer tasques d'interès general. Aquests programes combinen contractació i formació. DINÀMIG

Àmbits d'actuació:

- Activitats de suport a la represa de l'activitat.

- Activitats d'interès social i educatiu.
- Altres activitats addicionals als àmbits d'actuació habituals de les entitats locals.

Dues línies:

- Persones inscrites al Servei Públic d'Ocupació de Catalunya com a demandants d'ocupació no ocupades (DONO), a partir del dia 16 de març de 2020, inclòs.
- Persones en risc de caure en situació d'atur de llarga durada, no perceptores de prestació per desocupació o subsidi, ni d'ajuts.

#### EMPRESES D'INSERCIÓ LABORAL

72. Suport al model d'inserció laboral de les entitats sense ànim de lucre amb projecte social arrelat al territori per a persones amb discapacitat o col·lectius vulnerables i coordinació de la taula de treball. DINÀMIG (CASG+EL FAIG+EDAD L'ENCANT+ECOSOL)

#### INTERMEDIACIÓ: BORSES DE TREBALL

73. Posar a disposició i gestionar la borsa del Mas les Mates per a les empreses que cerquen candidats. DINÀMIG
74. Configurar una borsa de joves per a contractes d'estiu i vacances. DINÀMIG
75. Configurar una borsa de treball per a demandes del sector de les residències (cuina, neteja, gericultors...). DINÀMIG
76. Realització de processos de selecció per competències (en línia, presencials quan torni a ser possible). DINÀMIG

#### ESCOLA DE SEGONES OPORTUNITATS DE LA GARROTXA

77. Continuar amb el disseny i posada en marxa d'una escola de segones oportunitats a la Garrotxa oferint itineraris d'acompanyament a la persona i de formació professionalitzadora com a alternativa a joves que no han seguit amb el sistema reglat. Aquest projecte pot situar millor aquests joves, davant la disminució de llocs de treball. FUNDACIÓ LA FAGEDA+AJUNTAMENT D'OLOTT+CONSELL COMARCAL+IME+CASG+DINÀMIG



# 7. OCUPACIÓ DE QUALITAT AL TERRITORI

## ACCIONS D'ÀMBIT COMARCAL

### GARROTXA TALENT DIGITAL

78. Programa de capaciació per a professionals interessats a adquirir noves competències digitals i desenvolupar la seva carrera professional en l'àmbit digital. FUNDACIÓ D'ESTUDIS SUPERIORS+DINÀMIG
79. Programa de capaciació digital amb l'objectiu d'adequar els coneixements generals de la població, les activitats econòmiques i les entitats als entorns digitals, afavorint la igualtat d'oportunitats. En la disponibilitat i ús de les tecnologies. FUNDACIÓ D'ESTUDIS SUPERIORS+DINÀMIG

### FOMENT DE NOUS ENTORNS LABORALS

80. Valoració de l'afectació de la nova situació (teletreball) en l'entorn laboral així com en el benestar psicològic i la conciliació de la població ocupada. DINÀMIG
81. Fer accions dirigides a les empreses i als seus treballadors per implementar amb èxit les noves tipologies d'organització en el treball (flexibilitat, conciliació, teletreball). DINÀMIG

### PACTE PER LA FORMACIÓ PROFESSIONALITZADORA I L'OCUPACIÓ

82. Promoció de la formació professionalitzadora mitjançant diverses accions comunicatives. PACTE DE LA FORMACIÓ PROFESSIONALITZADORA I L'OCUPACIÓ
  - Creació d'una marca que identifiqui la formació professionalitzadora: GarrotxaPRO
  - Estratègia comunicativa (pàgina web que aculli tota l'oferta i recursos per a l'orientació i coneixement de l'oferta de la comarca,. XXSS)
  - Realització d'un esdeveniment anual per als alumnes de 4t d'ESO previ al període de preinscripció que doni a conèixer les ocupacions relacionades amb l'oferta formativa professionalitzadora de la comarca.
83. Creació d'una comissió de treball que analitzi l'encaix entre oferta i demanda de formació professionalitzadora al territori i elabori propostes de millora. PACTE DE LA FORMACIÓ PROFESSIONALITZADORA I L'OCUPACIÓ
84. Realització de certificats de professionalitat o formació contínua en col·laboració amb els instituts de la comarca per millorar la qualificació de persones aturades o treballadors en els àmbits de més demanda laboral. PACTE DE LA FORMACIÓ PROFESSIONALITZADORA I L'OCUPACIÓ

## 8. CONNEXIONS (DINAMITZACIÓ)

### ACCIONS D'ÀMBIT COMARCAL

#### DINAMITZACIÓ D'ACCIONS COL·LABORATIVES

85. Plataforma gastronòmica de la Garrotxa en línia que fomenti la promoció i compra del producte local de qualitat. Es proposa incloure la restauració, establiments i productors agroalimentaris. DINÀMIG+AHG+TURISME GARROTXA
86. Activitats extraescolars. Adaptació de la Guia 5PM d'activitat extraescolars com a catàleg digital, així com oferir un espai de promoció i difusió. DINÀMIG
87. Suport tècnic i econòmic en la creació i disseny de pàgines web per als comerciants interessats. Formació i dinamització en comerç electrònic. DINÀMIG
88. Coordinació d'una plataforma col·laborativa en línia com a espai de treball amb les entitats amb les quals es fan projectes conjunts. DINÀMIG

#### MARATÓ D'IDEES DE NEGOCI

89. Sessió de coideació de nous negocis: Programa d'ideació de nous negocis/línies de negoci a nivell sectorial o professional (artesans, activitats esportives, músics, artistes, comerç...). Es fa en una sola jornada, pautaada i dinamitzada. DINÀMIG

#### ESDEVENIMENT PER A L'OCUPACIÓ

90. Valorar la possibilitat d'organitzar un esdeveniment de l'ocupació i connectar empreses i persones. DINÀMIG

#### COWORKING

L'augment de demanda del teletreball provocat per la crisi sanitària dona més valor als espais de *coworking*, especialment en territoris com el nostre on es pot combinar teletreball i residència en un entorn menys massificat.

91. Projecte *Cowocat* Rural: impulsar aquests espais de *coworking* en entorns rurals, que treballin en xarxa i afavoreixen el retorn de talent a les zones rurals. ADRINOC

#### FÒRUMS INDUSTRIALS

92. Activació i dinamització de fòrums d'empreses ubicades en polígons industrials d'activitat econòmica on es promoguin les relacions ppublicoprivades, la cooperació empresarial, la innovació i la competitivitat de les empreses participants. DINÀMIG

#### SECTOR PRIMARI

93. Comunitat Corural: Creació d'una comunitat especialitzada en el sector primari per donar resposta a problemàtiques transversals (estructurals del medi rural i del sector primari), sectorials (agroalimentari, forestal, eficiència energètica i ecoturisme) i tecnològiques (tecnologia i sector primari), de forma col·laborativa a

través de la implicació de diversos sectors i professionals. ADRINOC forma part d'aquesta comunitat i hi participa per donar resposta i ajudar el sector primari, treballant en xarxa amb els altres agents.

94. Inclusió dels productors agroalimentaris de la comarca a la plataforma gastronòmica, donant suport al projecte FET al PARC. DINÀMIG

#### CERCLE ECONOMIA SOCIAL I SOLIDÀRIA

95. Suport i visibilització de les iniciatives econòmiques basades en l'economia social i solidària de la comarca. DINÀMIG
96. Suport en l'organització i difusió de formacions i activitats realitzades pel Cercle Garrotxa Ripollès d'Ateneus Cooperatius, com a entitat col·laboradora. DINÀMIG

#### FOMENT A L'EMPRENEDORIA

97. Acompanyar i potenciar l'ecosistema empenedor promovent formacions, conferències o espais de treball i diàleg. DINÀMIG
98. Atorgar notorietat a l'activitat local després de la crisi COVID-19. DINÀMIG

#### CO-COACHING EMPRESARIS/ EMPRENEDORS

99. Estudiar un pla d'acompanyament entre empresaris i persones empenedores que ja han iniciat un projecte, promovent un guany comú entre els participants. DINÀMIG

#### AJUNTAMENT D'OLOT

#### COWORKING CA-NYERA

L'augment de demanda del teletreball provocat per la crisi sanitària dona més valor als espais de *coworking*, especialment en territoris com el nostre on es pot combinar teletreball i residència en un entorn menys massificat.

100. *Coworking* Ca-nyera: Creació, dinamització i promoció a Olot d'un ecosistema d'empenedores, relació entre professionals independents, empenedores i pimes de diferents sectors per tal que desenvolupin els seus projectes professionals de manera independent, alhora que fomentin projectes conjunts. DINÀMIG

## 8. COMUNICACIÓ

### ACCIONS D'ÀMBIT COMARCAL

#### COMUNICACIÓ INSTITUCIONAL DE DINÀMIG PÀGINA WEB, BLOG, XARXES SOCIALS I WHATSAPP DE DINÀMIG (GENERAL, EMPRESA I OCUPACIÓ)

102. Gestió de la pàgina web, blog, xarxes socials i whatsapp de DinàmiG (general, empresa i ocupació) per tenir informada la població dels serveis i projectes que s'estan duent a terme, així com qualsevol altre tipus d'informació d'interès. DINÀMIG
103. Posar en marxa projectes d'espais digitals que ajudin a visibilitzar l'economia de la comarca, amb un servei de dinamització continu. DINÀMIG
104. Acords amb mitjans externs per tal de promocionar els sectors que han patit més amb la crisi de la COVID-19. DINÀMIG

### AJUNTAMENT D'OLOT

#### ENTORN #DESCOBREIXOLOLOT

105. Estratègia i gestió del blog, xarxes i whatsapp #DescobreixOlot amb l'objectiu d'atraure visitants a la ciutat i retenir la despesa local. DINÀMIG
106. Campanyes de màrqueting per correu electrònic. DINÀMIG

# 9. MONITORITZACIÓ I AVALUACIÓ

## ACCIONS D'ÀMBIT COMARCAL

### ANÀLISI DEL CONTEXT LOCAL

- 107. Enquestes en línia DINÀMIG.
- 108. Reunions sectorials. DINÀMIG+AJUNTAMENT D'OLOT+CONSELL COMARCAL
- 109. Recull dades de registre del mercat de treball i l'activitat econòmica. DINÀMIG
- 110. Identificació nous perfils/capacitats professionals. DINÀMIG
- 111. Diagnosi: recollir informació per mesurar afectacions, impactes i necessitats. DINÀMIG
- 112. Seguiment dels preus i l'oferta dels locals comercials buits a la ciutat d'Olot, així com l'obertura i tancament segons sectors d'activitat. DINÀMIG

### BENCHMARKING

- 113. Monitoratge del que estan fent altres administracions semblants per identificar possibles mesures que cal aplicar als nostres territoris. DINÀMIG

### PRODUCTES

- 114. Informes d'impacte mensuals. DINÀMIG
- 115. Observatori de la Garrotxa – Covid-19. Recull de dades demogràfiques, laborals, econòmiques, d'habitatge i cohesió social. DINÀMIG

# 10. ESCRIVINT EL FUTUR

## ACCIONS D'ÀMBIT COMARCAL

### PLA ESTRATÈGIC DE LA COMARCA

116. Posar les bases per a l'elaboració d'una estratègia territorial per al desenvolupament territorial de la Garrotxa. Aquesta estratègia, si és validada pel Servei d'Ocupació de Catalunya, ha de servir per aprovar un contracte programa amb el SOC que ha de dotar de més estabilitat en termes econòmics els serveis i projectes de promoció econòmica i ocupació de la comarca. CONSELL COMARCAL

### INNOVACIÓ SOCIAL

117. Convertir i utilitzar el Social Lab en una eina de resposta innovadora a la situació postcovid. DINÀMIG

### SECTORS ESTRATÈGICS

118. Impulsar el projecte "Node packaging" i col·laborar-hi. Impulsat per EURAM, té per objectiu situar la comarca de la Garrotxa en una posició rellevant i de referència en crear solucions mediambientalment sostenibles per al sector agroalimentari, especialment en allò que fa referència a l'embalatge d'aliments, però també a tota la cadena de valor d'aquests productes. EURAM
119. Continuar amb el projecte HolaDomus com a element dinamitzador del sector de la rehabilitació d'habitatges i promovent l'ús d'energies més netes i eficients. AJUNTAMENT D'OLOT.

### ORIENTACIÓ AL VALOR SOCIAL COMPARTIT

120. Servei d'assessorament per a la gestió responsable de l'empresa i la realització de memòries de sostenibilitat. DINÀMIG

### ITINERARIS D'INNOVACIÓ LEAN

121. Acompanyament amb informació, formació i assessorament a petites i mitjanes empreses interessades en la gestió eficient dels seus recursos, entesos a com tota aquella part estructural que, al llarg del procés productiu, no genera cap valor per a l'empresa (a banda de passius com residus, consum d'energia, desgast de les instal·lacions i maquinària; també s'hi inclouen procediments administratius, estocs, espais inhàbils o desocupats, transferència de coneixement entre treballadors paralitzada, la falta de planificació estratègica, etc). DINÀMIG

Les dues línies d'enguany són:

- *Lean manufacturing* (estoc i producció)
- Gestió de persones amb metodologia Lean

### INVERSIONS

122. Manténir i incrementar, en la mesura que sigui possible, l'execució d'inversions públiques que generin impacte immediat en les empreses i un impacte futur en la ciutat i el territori. AJUNTAMENTS DE LA COMARCA.