

# Estudi del mercat de treball de la Garrotxa

Presentació de les conclusions

5 d'abril de 2018, Olot

Aquest projecte està subvencionat pel Servei Públic d'Ocupació de Catalunya en el marc dels Programes de suport al desenvolupament local.

# FORTALESES

## Un bon equilibri entre la vocació productiva i residencial, que es trasllada en una elevada participació en l'ocupació i una baixa incidència de l'atur

- Els llocs de treball creats a la comarca representen dues terceres parts de la població en edat de treballar
- El diferencial entre llocs de treball i població ocupada és de tan sols 397 llocs de treball
- La taxa d'ocupació és del 67,8% el 2017 (4t millor registre entre el conjunt de comarques catalanes)
- La taxa d'atur se situa en el 7,78% a desembre de 2017 (8è millor registre)

**Taula 1 Relació entre població potencialment activa, població ocupada i llocs de treball, 2017**

	Núm.
Població	56.184
Població 16-64 anys	35.541
Afiliacions RGSS residents	19.697
Afiliacions RETA residents	5.053
Afiliacions Sistema Especial Agrari	114
Afiliacions règim especial treballadors del mar	0
Afiliacions sistema especial empleats de la llar	401
Total afiliacions residents	25.265
Total Afiliats residents = Pob. ocupada	24.101
Atur registrat	2.190
Població activa	26.291
Llocs RGSS i altres localitzats	18.662
Llocs RETA localitzats	5.043
Llocs de treball localitzats	23.704
Saldo (Llocs de treball localitzats- Pob. Ocupada)	-397

Font: Activa Prospect a partir de dades del padró d'habitants, Idescat i de dades d'afiliació del Departament d'Empresa i Coneixement i SEPE.

Nota: La població activa i ocupada s'estima a partir de l'afiliació segons residència de l'afiliat. La taxa d'excedents laborals és la proporció que representen la població desocupada resident respecte els llocs de treball localitzats.

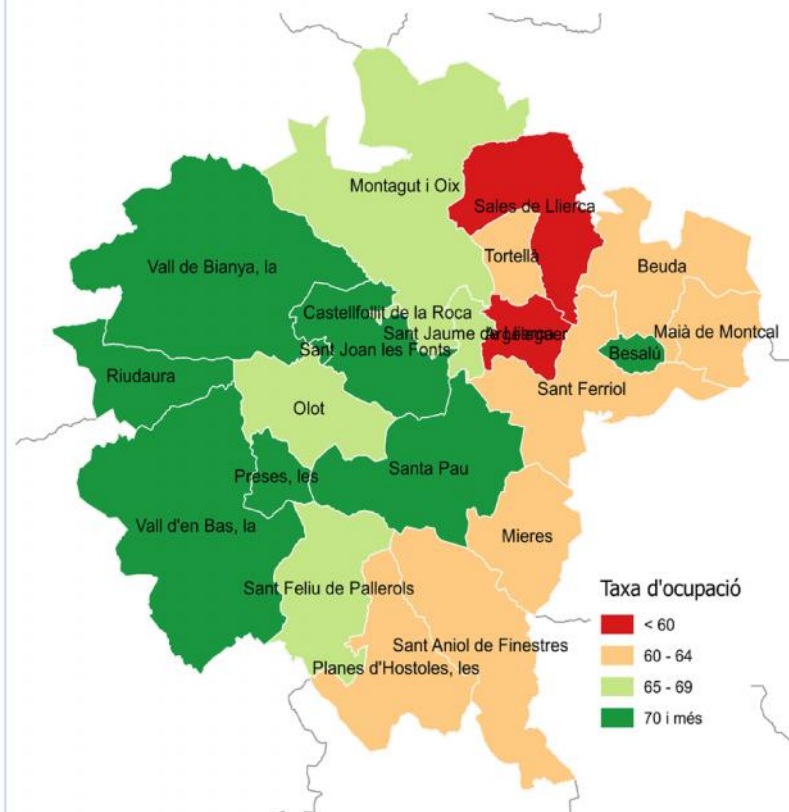
Les dades d'afiliació són a 31 de desembre. Les dades d'atur registrat són mitjanes anuals.

**Taula 2 Taxes d'activitat, ocupació, atur i excedents laborals registrades, 2017**

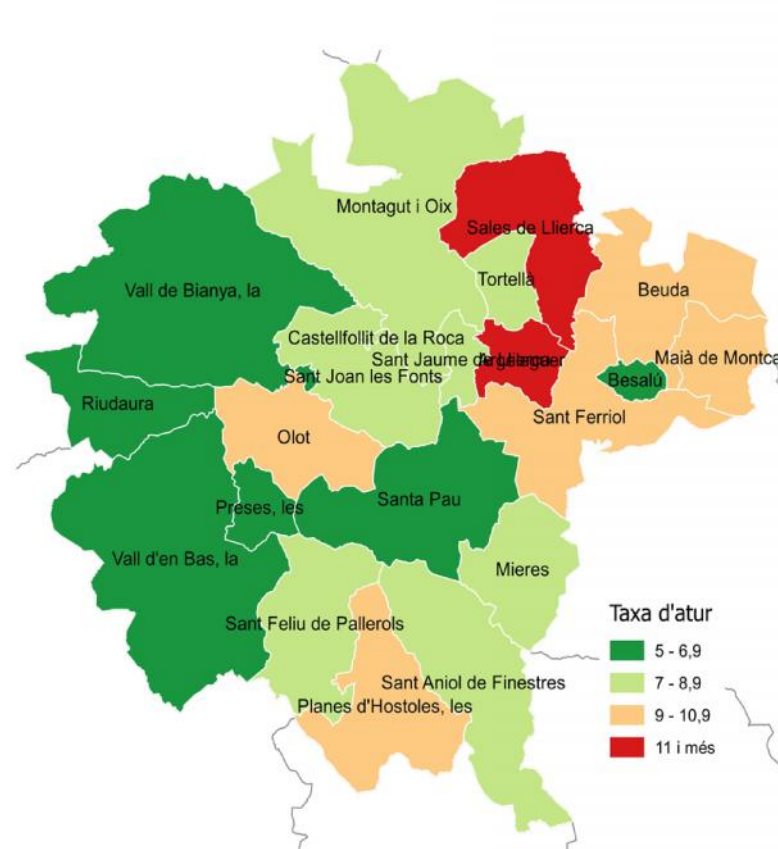
	Garrotxa	Prov. Girona	Catalunya
Taxa d'activitat registrada 16-64 anys (%)	74,0	71,4	72,5
Taxa d'ocupació registrada 16-64 anys (%)	67,8	62,9	64,0
Taxa d'atur registrada (%)	8,3	11,9	11,8
Taxa d'excedents laborals (%)	9,2	12,5	13,2
Llocs de treball localitzats / Pob. 16-64 (%)	66,7	68,2	64,7

- Una part important dels municipis assoleixen taxes d'ocupació superiors al 70% i taxes d'atur inferiors als 7%.

**Mapa 1 Taxa d'ocupació registrada per municipis, 2017**



**Mapa 2 Taxa d'atur registral per municipis, 2017**

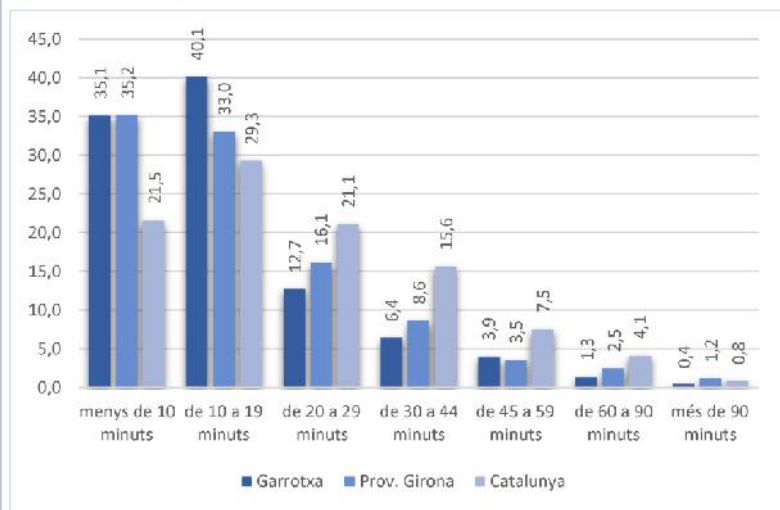


Font: Activa Prospect a partir de dades del padró d'habitants, Idescat i de dades d'afiliació del Departament d'Empresa i Coneixement i SEPE.

## Un mercat de treball molt autosuficient i contingut en l'àmbit comarcal

- Gairebé el 80% de la població ocupada resident treballa a la comarca (el 78,9%)
- Gairebé el 90% dels llocs de treball de la comarca són ocupats per residents (el 87,9%)
- Més de la meitat de la població treballa al mateix municipi on resideix (el 51,3%)
- Tres de cada quatre treballadors triga menys de 19 minuts per accedir al lloc de treball

**Gràfic 1 Distribució del temps de desplaçament de la població ocupada resident a la Garrotxa, 2011**



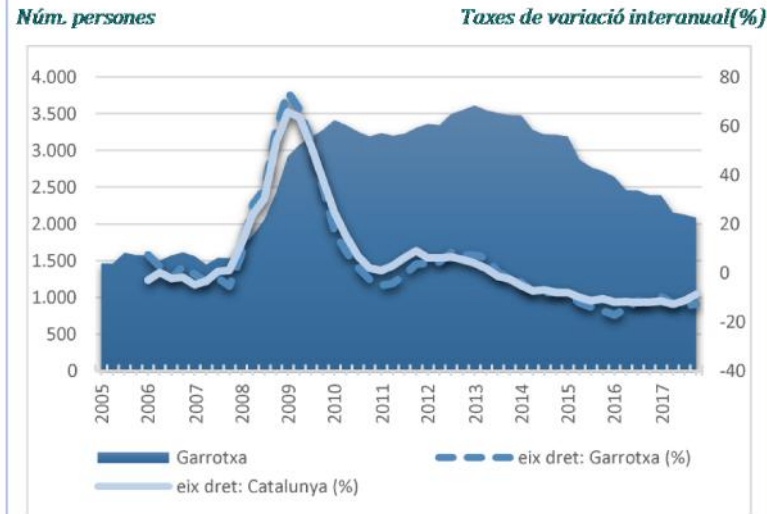
Font: Activa Prospect a partir de dades del cens 2011, Idescat i INE.

Nota: Exclou les persones que treballen a domicili i les que treballen en diverses localitzacions (comercials, etc.)

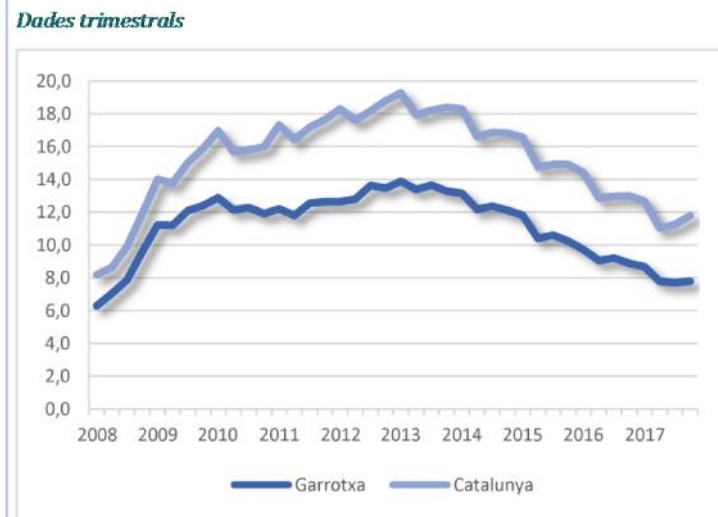
## L'atur se situa a nivells propers als d'abans de la crisi i manté una evolució molt positiva

- A desembre de 2017 el nombre de persones aturades registrades a la comarca se situa en 2,086, 334 persones menys que la registrada el mateix període de 2008 i 556 persones més que la xifra registrada el 2007
- A desembre de 2017 la taxa d'atur de la comarca se situa a tan sols 75 dècimes per sobre de la registrada el mateix període del 2008 i 3,3 punts per sota de la catalana (de l'11,0%)

### Gràfic 1 Atur registrat, 2005-2017



### Gràfic 2 Taxa d'atur registral, 2008-2017 (fins a desembre)



Font: Actíva Prospect a partir de dades del Departament d'Empresa i Coneixement

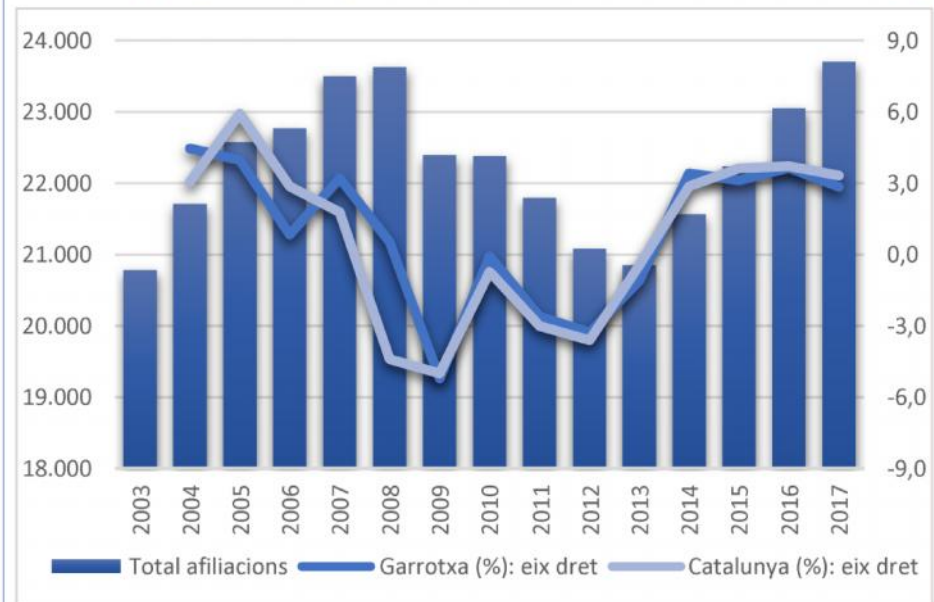
## La recuperació econòmica ha comportat una creació important d'ocupació: el 2017 assoleix un màxim

- La recuperació des de 2013 ha estat molt intensa, al voltant del 3% interanual
- La recuperació està impulsada pel treball assalariat
- La creació d'ocupació juvenil creix a ritmes superiors
- També entre la població estrangera, els dos col·lectius més castigats per la crisi
- A finals de 2017 els llocs de treball comarcals superen el màxim assolit el 2008 (uns 210 llocs)

### Gràfic 1 Llocs de treball localitzats, 2003-2017

Núm. llocs (mitjanes anuals.)

Taxes de variació interanual(%)



Font: Activa Prospect a partir de dades del Departament d'Empresa i Coneixement i el SEPE.

Nota: Inclou els següents règims. Reg. General (1), R.G.-S.E.Agrari, R.G.-S.E.Llar (2), R.E. MAR, R.E.T. Autònoms, i R.E.M. Carbó.

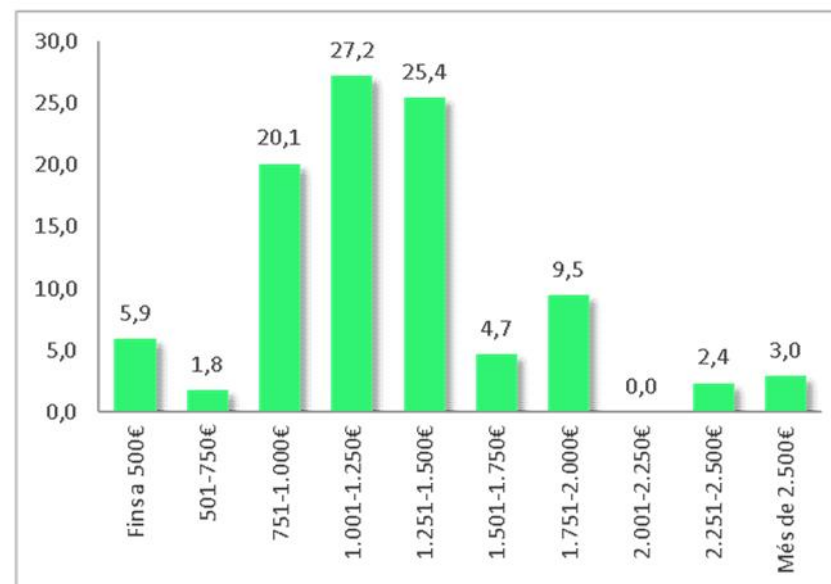


## Les condicions laborals són comparativament millors

- La taxa de temporalitat és del 10,5% front el 21,7% del conjunt català
- La taxa de parcialitat és del 11,5% front el 14,6% de Catalunya
- La mitjana del salari net és de 1.292,71€/mes a temps complet. A la demarcació de Girona la renda mitja mensual neta és de 932,78 i a Catalunya de 1.022,74 €/mes
- La mitjana de salari net per llar és de 2.139,65€/mes
- El 27,8% dels ocupats té un salari inferior als mil euros mensuals nets. A Barcelona un 32,4€

### Quins ingressos mensuals nets va obtenir el mes passat procedents de l'activitat laboral?

Respostes: 169 (77,9% dels ocupats han respost)



Base: Enquesta a la Població Activa. Població ocupada.

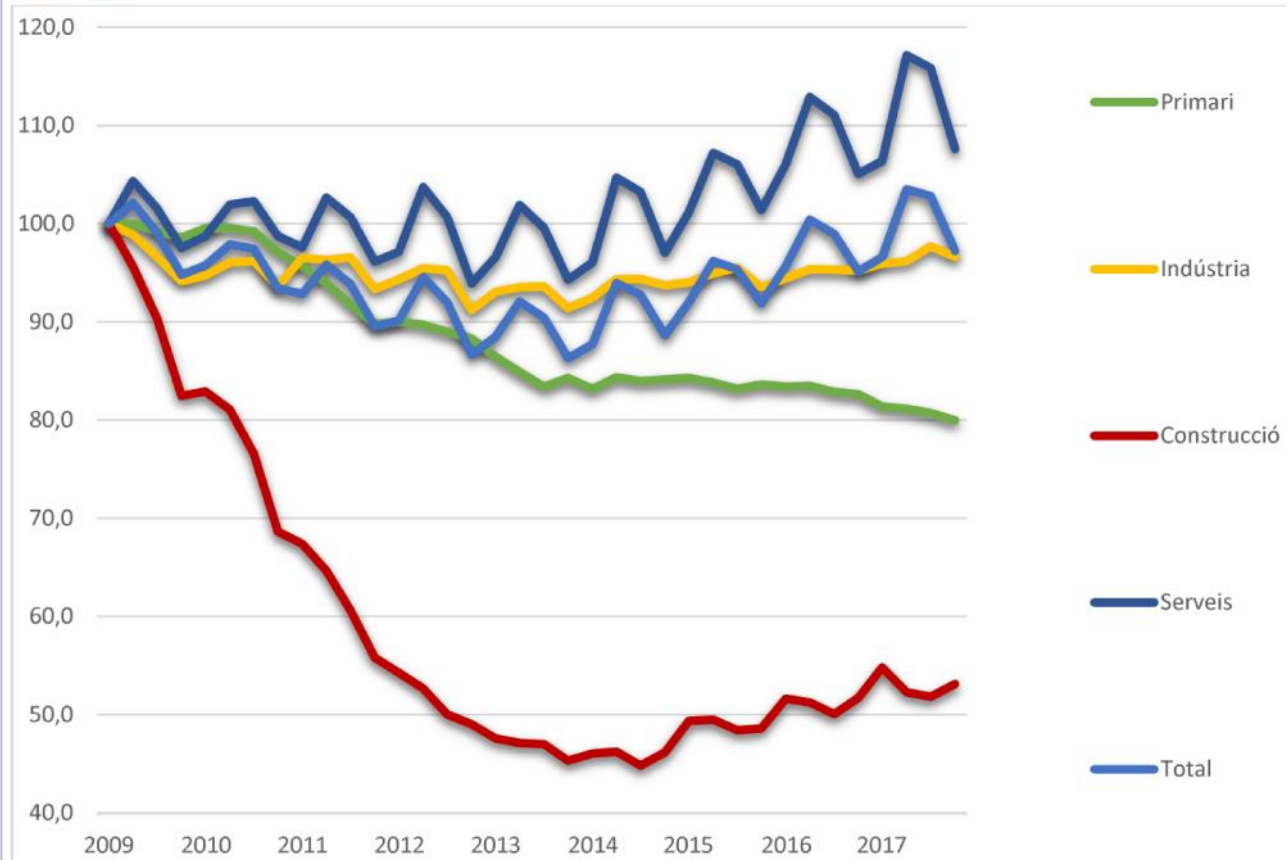
Nota: Un 22,1% no ha contestat.



## El sector serveis i la indústria mostren un elevat dinamisme

**Gràfic 1 Llocs de treball als grans sectors d'activitat a la Garrotxa, 2009-2017**

(2009=100)

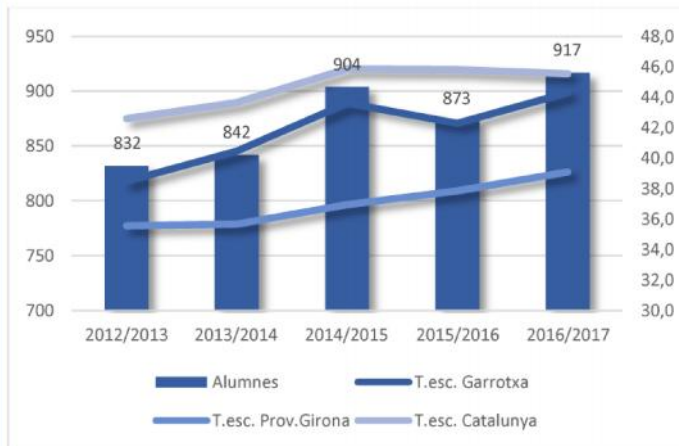


Font: Activa Prospect a partir de dades del Departament d'Empresa i Coneixement.

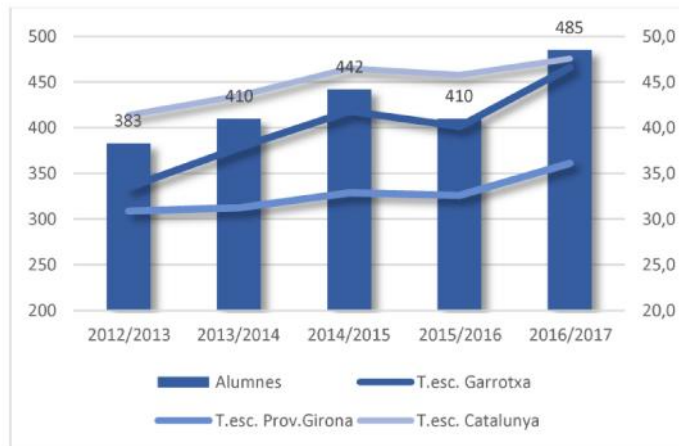
## L'oferta de formació professional inicial és força diversificada

## En els darrers anys es registra un augment molt significatiu en el seguiment dels estudis de formació professional

**Gràfic 1 Alumnes matriculats residents i taxes brutes d'escolarització 16-19 anys als CFGM i CFGS, cursos 2012-2017**



**Gràfic 2 Alumnes matriculats residents i taxes brutes d'escolarització 18-19 anys als CFGS, cursos 2012-2017**

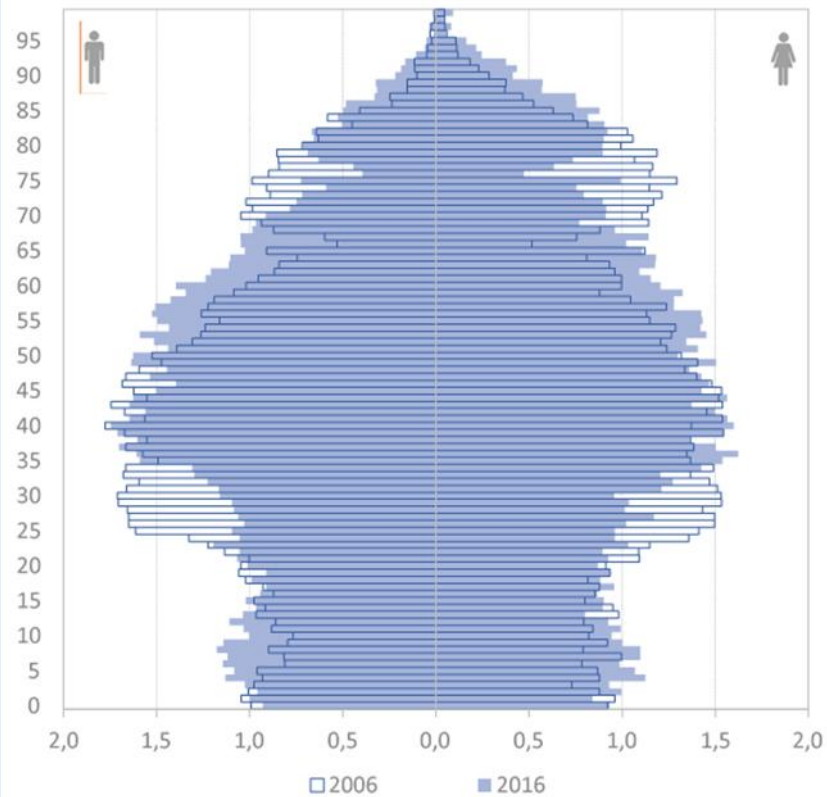


Font: Activa Prospect a partir de dades del padró d'habitants, Idescat i Departament d'Ensenyament.

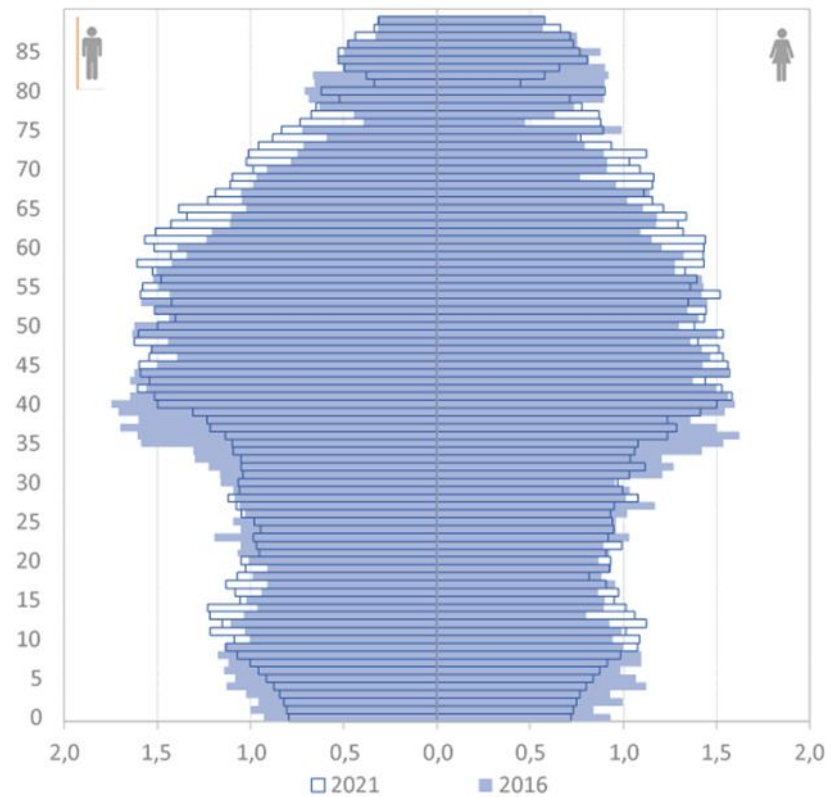
# FEBLESES

## Reducció i envelliment de la força de treball en els propers anys degut a l'estancament demogràfic

Gràfic 1 Piràmide de població de la Garrotxa, 2006 i 2016



Gràfic 2 Piràmide de població i comparativa amb la projecció de població de la Garrotxa, 2016 i 2021



Font: Activa Prospect a partir de dades del padró d'habitants i de les Projeccions de població 2013-2051, Idescat.

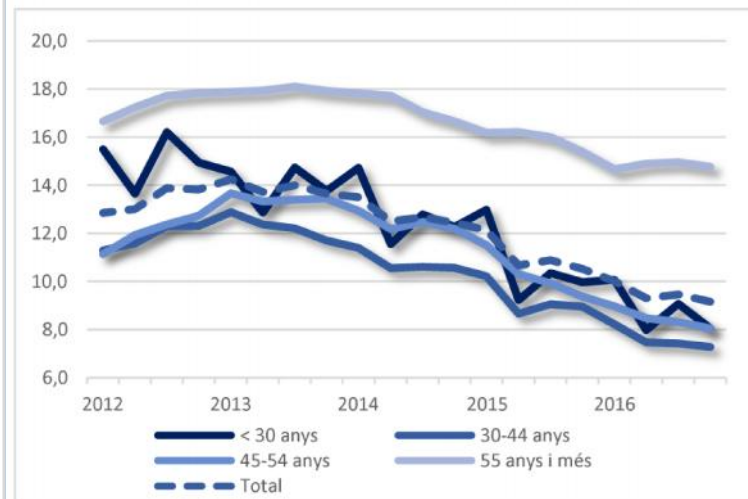
## Tot i la creació d'ocupació, la incidència de l'atur segueix sent elevada per a determinats grups poblacionals

### La situació de vulnerabilitat s'intensifica entre els que es mantenen desocupats

El perfil mitjà de la persona desocupada a la comarca és el d'una persona de més de 49 anys, sense estudis professionalitzadors, que ha treballat en feines sense cap tipus de requeriment professional

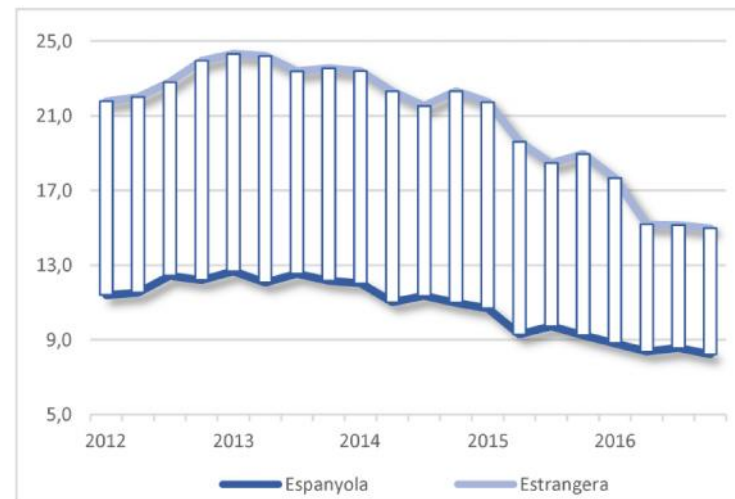
**Gràfic 1 Taxa d'atur registral segons edat, 2012-2016**

*Dades trimestral*



**Gràfic 2 Taxa d'atur registral segons nacionalitat, 2012-2016**

*Dades trimestrals*



*Font: Activa Prospect a partir de dades del Departament d'Empresa i Coneixement i de l'Idescat*

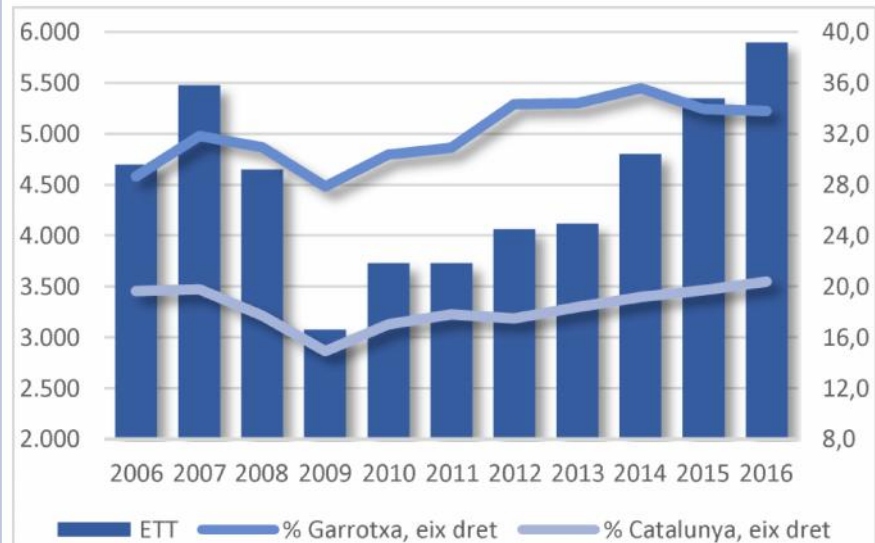
## Els models de gestió dels RRHH i els models de negoci han canviat

- Augmenta la precarietat en la contractació: més temporal, de menor durada i mitjançant la contractació indirecta a través d'ETT

### Gràfic 1 Contractació per ETT, 2006-2016

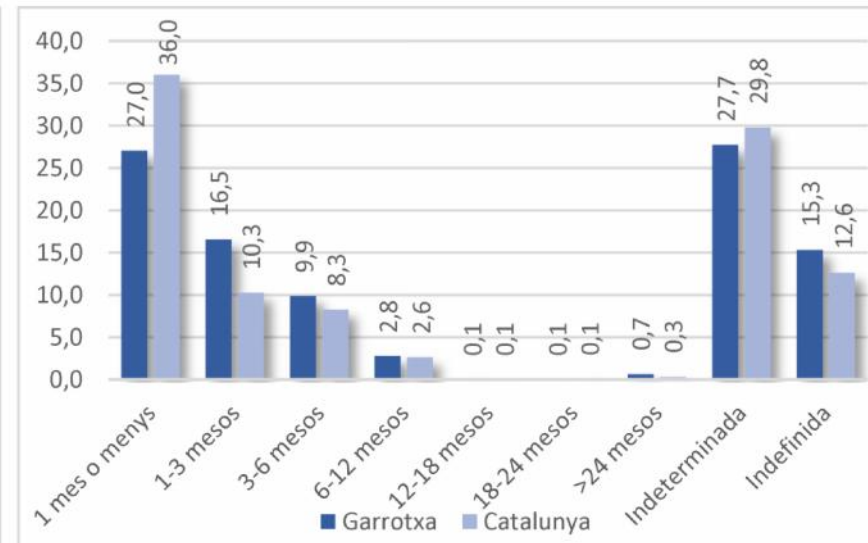
Núm. contractes

Percentatge total contractes (%)



### Gràfic 2 Contractació segons durada del contracte, 2016

Percentatge (%)



Font: Actíva Prospect a partir de dades del Departament d'Empresa i Coneixement.

## **Els nivells d'instrucció i de professionalització són comparativament baixos**

- Hi ha més població sense estudis o estudis primaris i menys universitaris
- 2/3 de la població en edat de treballar no té cap formació inicial orientada al treball (estudis d'FP o Universitaris)
- Preocupa la manca de vocació industrial entre els joves i l'orientació professional no encaixa prou amb les necessitats del teixit productiu
- Dèficit de vocacions científiques i tecnològiques
- Les empreses de selecció han de buscar alguns perfils tècnics fora de la comarca (informàtics, mecànics de manteniment, etc.)

## **L'oferta de formació ocupacional i continua organitzada pels agents és més aviat escassa o gairebé nul·la**

- De les 20 especialitats prioritzades pel SOC, només hi ha 4 àrees formatives on hi ha centres acreditats
- El 2015 i 2016 no es va atorgar cap subvenció per Accions de formació d'oferta (FOAP)
- FC s'han impartit 9 cursos organitzats pels agents en 3 centres en els que han participat un total de 84 persones



## El desajust: coexisteix desocupació amb escassetat en l'oferta de persones qualificades i amb talent (polarització)

- **Professions, què està canviant?**
  - Llocs de treball per tota la vida – ventall de treballs i projectes
  - Habilitats específiques – habilitats genèriques
  - Coneixements estables – aprenentatge continu
  - Trajectòria professional usant mateix tipus d'habilitats – múltiples carreres utilitzant habilitats transferibles
  - Tecnologies basades en habilitats duradores – capacitat per absorbir canvis tecnològics ràpidament
- **Efectes de la transformació tecnològica i digital (automatització i informatització)**
  - Les màquines substitueixen treball menys qualificat (també en el treball d'oficina, cas administratives, comptables, etc.)
  - Aparició de noves professions
  - Majors exigències en els nivell de qualificació
  - Afavoreix als treballadors que realitzen tasques no rutinàries i abstractes, substitueix als que executen tasques rutinàries, i no afecten als que realitzen tasques manuals i no rutinàries
  - Les activitats amb alt contingut cognitiu creen ocupació (vinculats amb el tracte amb el client: hosteleria, comerç, cures a persones) i també les que tenen requeriments de qualificació específics (educació, salut, professionals, TIC, etc.). Per contra, el sector primari, la construcció i la indústria creen menys ocupació

# REPTES

## Educació i la formació per al treball (desenvolupament del talent)

- 1. Ajust de l'oferta de qualificacions al progrés tècnic i teixit productiu (dificultat per trobar treballadors qualificats)**
- 2. Invertir en capital humà (assegurar el seguiment dels estudis professionalitzadors entre els joves)**
- 3. Millorar els coneixement (pe. idiomes) i les habilitats socials i personals**
- 4. Formació continua i reciclatge com a mecanisme per adaptar-se i diversificar les habilitats al llarg de la vida laboral (incidint sobretot en els col·lectius de més baixa ocupabilitat)**
- 5. Un sistema educatiu que fomenti la creativitat, les capacitats cognitives i la intel·ligència social**

## Ocupació

7. **Escassetat de mà d'obra, sobretot el talent, joves i professionals de la indústria**
8. **Millorar l'ocupabilitat de la població desocupada i de l'ocupada més vulnerable: treballadors amb poca qualificació i aturats de llarga durada**
9. **Millora del sistema d'emparellament entre les vacants i la desocupació (big data) que permeti anticipar-se a les necessitats de les empreses i a la formació dels treballadors (mecanismes de transparència en relació als requeriments i anticipació)**
10. **Reconèixer l'experiència i la qualificació professional dels treballadors (marc de qualificacions)**

## Equitat

11. **Reduir les situacions de vulnerabilitat tant en l'ocupació com en la desocupació: precarietat, manca d'ingressos, discriminació**

## Governança

- 12. Coordinar millor/integrar les polítiques d'ocupació, d'educació i formació per al treball, les polítiques industrials i de desenvolupament local (alineació)**
- 13. Cooperació públic-privada i acció proactiva del sector privat**
  - **Desconnexió món educatiu i del treball**
  - **És una responsabilitat compartida entre AAPP i empreses**
  - **El sector empresarial no pot dependre de les decisions de les AAPP**

# Moltes gràcies

David Moreno Lobera  
d.moreno@activapropect.cat

Centre d'Empreses de Noves Tecnologies  
Parc Tecnològic del Vallès  
08290 Cerdanyola del Vallès

Tel. +34 935 820 177  
[www.activapropect.cat](http://www.activapropect.cat)

Seguiu-nos a Facebook, twitter i LinkedIn

