

Estudi sociodemogràfic del municipi de Berga

Agost de 2014



**Diputació
Barcelona**

Direcció tècnica i realització

ÀREA D'ATENCIÓ A LES PERSONES

GERÈNCIA DE SERVEIS D'IGUALTAT I CIUTADANIA

SERVEI DE POLÍTIQUES D'ACCIÓ COMUNITÀRIA I PARTICIPACIÓ CIUTADANA

Continguts

1. Resum executiu	5
2. Introducció.....	11
3. Fonts de les dades	11
4. Dinàmica demogràfica.....	12
4.1. L'evolució del saldo de població	12
4.2. L'evolució del saldo de la població per nacionalitats.....	13
4.3. L'evolució del moviment natural de la població (naixements i defuncions) i dels fluxos migratoris.....	16
4.3.1. L'evolució dels naixements i de les defuncions. El saldo natural	17
4.3.2. Els fluxos migratoris. La migració neta. Orígens i destinacions dels fluxos migratoris	22
4.3.3. El saldo de població. Taxa de creixement de la població	28
5. L'estructura de la població segons edat i sexe.....	30
5.1. L'evolució de la població segons sexe i grups d'edat.....	30
5.2. La piràmide de la població espanyola i de l'estrangera.....	36
6. Naturalesa i nacionalitat de la població	41
7. La distribució geogràfica de la població al municipi segons nacionalitats	43
Annexos	45
Annex 1. Evolució de la població per nacionalitats	46
Annex 2. Evolució dels naixements per nacionalitats	49
Annex 3. Evolució de les defuncions per nacionalitats	51
Annex 4. Composició de la població segons grups d'edat, per nacionalitats, a l'any 2014.....	53
Annex 5. Dades de les seccions censals i mapa amb els codis de les seccions censals a l'any 2014	54

1. Resum executiu

XIFRES DE POBLACIÓ

- La **població total** del municipi és de **16459 persones** l'1 de gener de **2014**. **El municipi perd població des de l'any 2009**, quan va assolir el seu màxim de població, amb 17151 persones (figura 1).
- La població espanyola ha guanyat 25 persones. La població estrangera ha crescut des de 2006 (1991 persones) fins l'any 2009 (2806). Ha disminuït, però, a 2014 fins a 1998 persones (figura 2). **Cal tenir en compte, però, els possibles processos de naturalització (dades no disponibles) que haurien causat una reducció en el nombre de persones de nacionalitat estrangera, en favor de l'augment de la població espanyola. La població estrangera ha passat del 12% del total de la població municipal a l'any 2006 al 16% a 2009 i de nou al 12% a l'any 2014** (figura 3).
- Per continents, **les persones estrangeres més nombroses al municipi són les africanes**, amb 852 persones a 2014, després d'assolir el seu màxim de 951 persones a 2012. **La població l'europea no espanyola, l'americana i l'asiàtica (i d'Oceania) segueixen a l'africana i també perden efectius**, abans però, des de 2010. Per països, però, **les nacionalitats més nombroses a 2014 són**, per ordre, la marroquina, la romanesa, l'equatoriana, la polonesa i la georgiana (annex 1).

NAIXEMENTS I DEFUNCIONS

- El creixement natural al municipi, és a dir, **la diferència entre naixements i defuncions, només ha estat positiu en dos anys** en el període considerat. **L'any 2013 presenta el creixement natural negatiu més baix** des de 2005 (figura 5).
- **Les persones de nacionalitat marroquina exhibeixen la natalitat més elevada**, tant a 2004 com a 2013, tot i el descens experimentat. **Les de nacionalitat**

espanyola presenten la natalitat més baixa a 2013, amb un descens a més en relació a 2004 (figura 6).

- **El percentatge de les dones espanyoles en edat fèrtil** en relació al total de les dones espanyoles **és relativament baix a 2006 i a 2014. La proporció de dones índies, marroquines i de les romaneses en edat fèrtil és prou superior a la de l'espanyola**, amb més del 63% (figura 7).
- **La taxa bruta de mortalitat (TBM)**, és a dir el nombre de defuncions per cada 1000 habitants, **és molt baixa entre la població estrangera** al període considerat: la gran majoria d'ells i d'elles són prou joves i tenen, doncs, menys risc de morir. **La TBM de la població espanyola ha disminuït** al període estudiat (figura 8).
- **La població africana exhibeix al període 2005-2013 una taxa bruta de creixement natural** (creixement relatiu al total de la població, degut a la diferència entre naixements i defuncions) **més elevada**, amb més del 46 per mil a l'any 2009. En canvi, **l'espanyola presenta un valor negatiu a tots els anys** (figura 9).

IMMIGRACIÓ (ARRIBADES) I EMIGRACIÓ (SORTIDES)

- **La migració neta consisteix en la diferència entre fluxos migratoris d'arribada –immigració– i de sortida –emigració–.** En el cas de **la població espanyola** sobretot, i de **l'asiàtica**, amb menys mesura, **als darrers tres anys es perden més efectius degut a l'emigració** (figura 10).
- **La taxa de creixement migratori consisteix en la proporció, en percentatge, que suposen els fluxos migratoris al final d'un any en relació al total de la població a l'inici del mateix any. Concretament, les taxes del creixement migratori total estan per sota de zero els darrers tres anys, així com entre la població espanyola i l'asiàtica.** A l'any 2006 els percentatges van ser, però, elevats entre totes les nacionalitats estrangeres, però l'inici de la crisi és fa palès a continuació, amb la disminució de la taxa de creixement migratori, sovint fins a valors negatius (figura 11).

- Quant als fluxos migratoris amb les províncies espanyoles entre els anys 2005 i 2013, **al municipi han immigrat des de la província de Barcelona més persones (193) de les que han emigrat des del municipi**. Amb les províncies de Girona (-26) i de Tarragona (-96) la migració neta és negativa. En canvi amb la de Lleida és positiva (42) (taula 1).
- **Entre els anys 2005 i 2013 la migració neta externa (fluxos migratoris amb l'estranger) per continents** ha estat positiva, és a dir, **hi ha hagut més fluxos d'immigració que d'emigració**. **Europa ha estat el continent que més migració neta hi ha aportat al municipi** (526 persones), seguida per Amèrica, Àfrica i Àsia i Oceania (figura 12).

CREIXEMENT DE LA POBLACIÓ

- **La població espanyola perd efectius a gairebé tots els anys** entre 2005 i 2013, a **diferència de l'estrangera**, tot i la disminució del seu creixement als darrers anys, i amb alguns anys amb creixement negatiu (figura 13).
- L'indicador que pondera el creixement de la població anual en relació al total de la població a l'inici del període considerat (taxa bruta de creixement de la població) **és gairebé sempre de signe negatiu per a la població espanyola**. **En el cas de l'estrangera hi ha grans variacions**, des de taxes de creixement al voltant del 400 per mil a 2006 i 2007 (població europea i asiàtica) fins a valors negatius força baixos a 2011 (figura 14).

COMPOSICIÓ DE LA POBLACIÓ PER SEXES

- **Africanes i europees** suposaven menys del 40% del total de les persones de la seva nacionalitat a 2006. En canvi **a 2013 en constitueixen més de 44% i de 46%**, respectivament. També les asiàtiques han augmentat la seva proporció, del 36% al 39%. Les americanes hi han apujat, fins a constituir-ne més que els homes (54% a 2013). Les espanyoles (52%) superen sempre els espanyols (figura 15).

COMPOSICIÓ DE LA POBLACIÓ PER EDATS

- **Totes les nacionalitats han augmentat la seva edat mitjana. La població espanyola és, però, a 2014, amb diferència, la més veterana**, amb prop de 46 anys d'edat mitjana. La resta de nacionalitats han passat d'edats mitjanes entre 27 i 30 anys a 2006 a edats mitjanes entre 28 i prop de 32 a 2014 (figura 16).
- **La població africana és la que té més proporció de població jove de 0 a 15 anys (28,52%), al contrari que l'espanyola (14,39%)**. La resta de nacionalitats tenen valors entremitjos (entre el 18% i el 22%). Totes les nacionalitats estrangeres tenen una baixa proporció de gent més gran de 64 anys (entre prop del 2% i 3,17%), a diferència de l'envellida població espanyola (amb prop del 24% de persones grans) (figura 17). Es pot suposar que **sense naturalitzacions de persones estrangeres joves, el grup d'edat de gent gran espanyola hauria tingut força més proporció**. No disposem de dades, però, per a confirmar-ho.
- L'índex d'envelliment i l'índex de dependència senil mesuren la composició de la població segons grups d'edats de diferent manera. El primer és la relació entre el nombre de persones de 65 anys i més i el nombre de joves menors de 15 anys; el segon és la relació entre el nombre de persones de 65 anys i més i el nombre de persones de 15 a 64 anys. Tots dos índexs s'expressen en tants per cent. **Entre la població majoritària, l'espanyola, l'índex d'envelliment (superior al 165%) i el de dependència senil (més gran que el 37%), són prou més alts que a les altres nacionalitats. Els índexs espanyols són, doncs, poc favorables pel desenvolupament econòmic i social del municipi**, i de cara a la sostenibilitat dels serveis socials i de les pensions. Els efectes favorables que la joventut dels immigrants estrangers han aportat per a amortir l'envelliment durant els anys abans de la crisi s'esvaeixen darrerament amb el descens de la proporció de les persones estrangeres al municipi i **l'envelliment al seu torn d'aquestes persones, llevat de les europees** (figures 18 i 19).
- La piràmide que compara la població espanyola a 2006 i a 2014 denota tres tipus de grans diferències (figura 20): en primer lloc, **a 2014 hi ha un efímer eixamplament**

d'infants nascuts entre 2003 i 2008 aproximadament, en declivi des de llavors: **hi ha molts menys nadons de 0 a 3 anys a 2014 que a 2005**; seguidament, a 2014 hi ha una **reculada dels grups d'edat entre els 16 i els 34 anys** aproximadament; finalment, a 2014 hi ha **un notable augment dels grups d'edat de 48 a 68 anys aproximadament**. És previsible, doncs, que el futur del conjunt de la població espanyola a les properes dècades sigui el d'un **progressiu envelliment i pèrdua de població espanyola**, com apunten les figures 2, 14 i 16 a 19. Cal recordar que el creixement de la població espanyola des de 2010 és sempre negatiu i en progressiu descens (figura 14).

- **La piràmide de població a 2014 que compara la població espanyola i la població estrangera majoritària, la marroquina**, mostra moltes diferències (figura 21). Els espanyols contenen efectius a tota la piràmide, amb una forma de guardiola estilitzada. **La població marroquina, en canvi, gairebé no presenta població gran; es concentra**, encara més que la població espanyola, **en les edats joves-adultes; i inclou població de 3 a 7 aproximadament força més ampla que l'espanyola. La base de la piràmide marroquina** a les edats compreses entre 0 i 2 anys s'estreta, però. **La piràmide marroquina a més presenta una més gran amplada entre els homes entre 35 i 47 anys d'edat** aproximadament.
- La figura 22 compara la població espanyola i la romanesa, la segona nacionalitat estrangera més nombrosa al municipi a l'any 2014. **La piràmide de la població romanesa té alguns trets semblants al de la marroquina. Destaca, però, la població romanesa femenina en determinats grups d'edat.**

NATURALESA I NACIONALITAT DE LA POBLACIÓ

- La "naturalesa" de la població assenyala el lloc del naixement de les persones. **Al municipi a 2014 el 14,11%** (només el 12,46% a 2006) **del total de la població són naturals d'un país estranger** (2047 persones). Aquest percentatge del 14,11% és superior al dels estrangers al municipi, que és del 12,13% a 2014 (figura 3). **El país de naixement aporta, doncs, més diversitat, que la simple divisió segons**

nacionalitats. A 2014 al propi municipi hi ha nascut el **42,23% dels seus residents**, un percentatge que supera al de l'any 2006 (39,46%).

- **El percentatge de persones espanyoles nascudes a Espanya baixa a 2014 (95%) en relació a 2006 (98%).** Les persones espanyoles oriündes d'Amèrica a 2006 eren només el 0,37% de totes les persones espanyoles, però a 2014 en són el 2,72%. El 2,86% de les persones americanes han nascut a Espanya a 2014 (2,66% al 2006). I a 2014 el 13,44% (per només 8,59% a 2006), en el cas de les persones de nacionalitats d'Àsia o d'Oceania. En definitiva, **en relació a 2006, a l'any 2014 hi ha més persones espanyoles no nascudes a Espanya i també més persones estrangeres nascudes a Espanya** (taules 4 i 5).

DISTRIBUCIÓ GEOGRÀFICA DE LA POBLACIÓ ESTRANGERA AL MUNICIPI

- **A l'any 2014 hi ha un elevat percentatge de població estrangera (28%) a una secció censal que correspon en part al nucli antic**, amb una concentració menor (entre el 14% i el 17%) als barris que s'estenen vers el sud-oest i també al nord del Passeig de la Indústria i als habitatges de Sant Eulàlia. El percentatge de població estrangera està només entre el 2% i el 5% aproximadament a les urbanitzacions del nord-oest, com Fumanya i els Pedregals, i del sud-est, com Can Ponç.

2. Introducció

L'Ajuntament de Berga va sol·licitar al Servei de Polítiques d'Acció Comunitària i Participació Ciutadana de la Diputació de Barcelona aquest estudi sociodemogràfic a través del Catàleg de Serveis de 2014.

Les parts de l'estudi responen a l'estructura clàssica de les recerques demogràfiques, on primer es consideren les fonts de dades i la metodologia. A continuació s'inclouen els apartats relatius a la població total i la seva evolució; seguidament, els factors que hi han incidit en aquesta dinàmica demogràfica, com els naixements, les defuncions o el moviment natural i els moviments migratoris. No es consideren aquí, però, altres aspectes com la nupcialitat, la morbiditat, les sol·licituds i concessions de reagrupament familiar, concessions de nacionalitat, etc., que requeririen més dades, en ocasions no disponibles, i un tractament més extensiu.

3. Fonts de les dades

La font principal són les dades del Padró Municipal d'Habitants (PMH). Les dades d'estoc de la població corresponen als anys 2005 a 2013, a data de 31 de desembre. A efectes d'estoc s'ha considerat aquesta data com si fos l'1 de gener del següent any. Les dades de fluxos o moviments corresponen als mateixos anys. Els moviments consisteixen en les altes al padró d'habitants (naixements i fluxos d'immigració) i a les baixes (defuncions i fluxos d'emigració).

Quant a l'estoc es mostren les explotacions de les dades entre l'any 2006 i el 2014; pel que fa als moviments, entre els anys 2005 i 2013.

Sovint es mostren estadístiques i gràfics relatives a nacionalitats. Per a resumir les dades, però, s'han agrupat sovint segons continents, tot deixant la nacionalitat espanyola com un grup a part. En d'altres ocasions s'ha diferenciat només entre persones de nacionalitat espanyola i persones de nacionalitat estrangera.

4. Dinàmica demogràfica

4.1. L'evolució del saldo de població

El saldo de població o població total consisteix en el nombre total de població empadronada al municipi que hi ha cada any, amb referència a l'1 de gener.

La població total del municipi és de 16459 persones l'1 de gener de 2014. Ha crescut en 32 persones des de l'any 2006, és a dir, el 0,19%. De fet, el municipi perd població des de l'any 2009, quan va assolir el seu màxim de població, amb 17151 persones (figura 1).

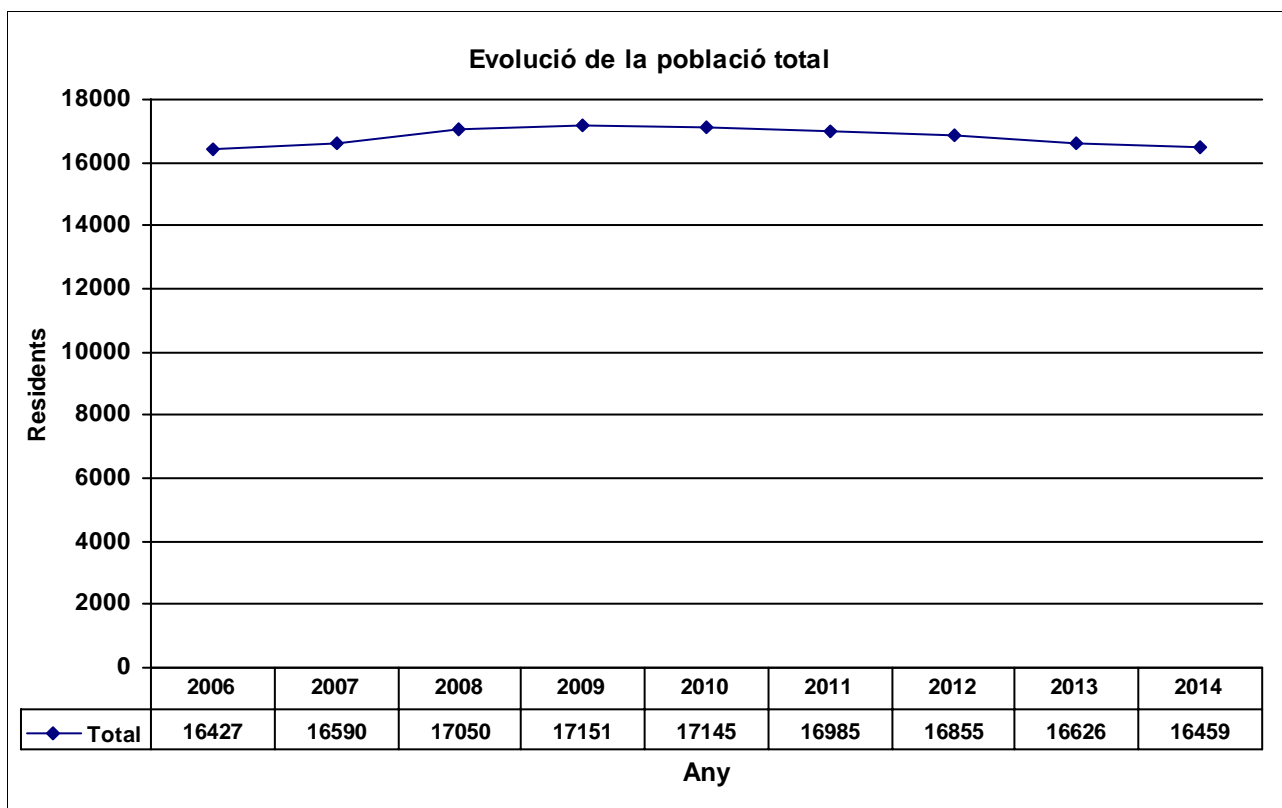


Figura 1

4.2. L'evolució del saldo de la població per nacionalitats

A continuació es presenta l'evolució de la població espanyola i estrangera, tant en nombres absoluts com en percentatges entre 2006 i 2014. La població espanyola ha guanyat 25 persones. La població estrangera ha crescut des de 2006 (1991 persones) fins l'any 2009 (2806). Ha disminuït, però, a 2014 fins a 1998 persones (figura 2). Cal tenir en compte, però, els possibles processos de naturalització (dades no disponibles) que haurien causat una reducció en el nombre de persones de nacionalitat estrangera, en favor de l'augment de la població espanyola.

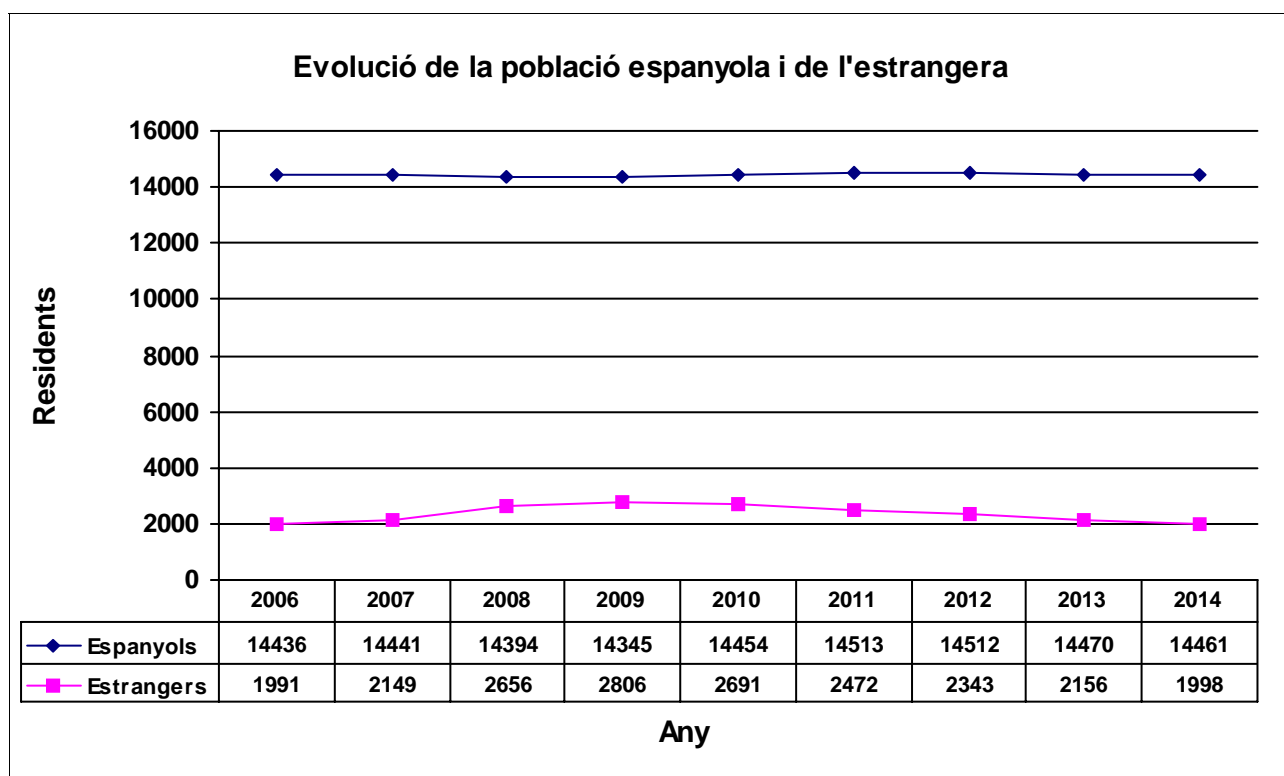


Figura 2

La població estrangera ha passat del 12% del total de la població municipal a l'any 2006 al 16% a 2009 i de nou al 12% a l'any 2014 (figura 3).

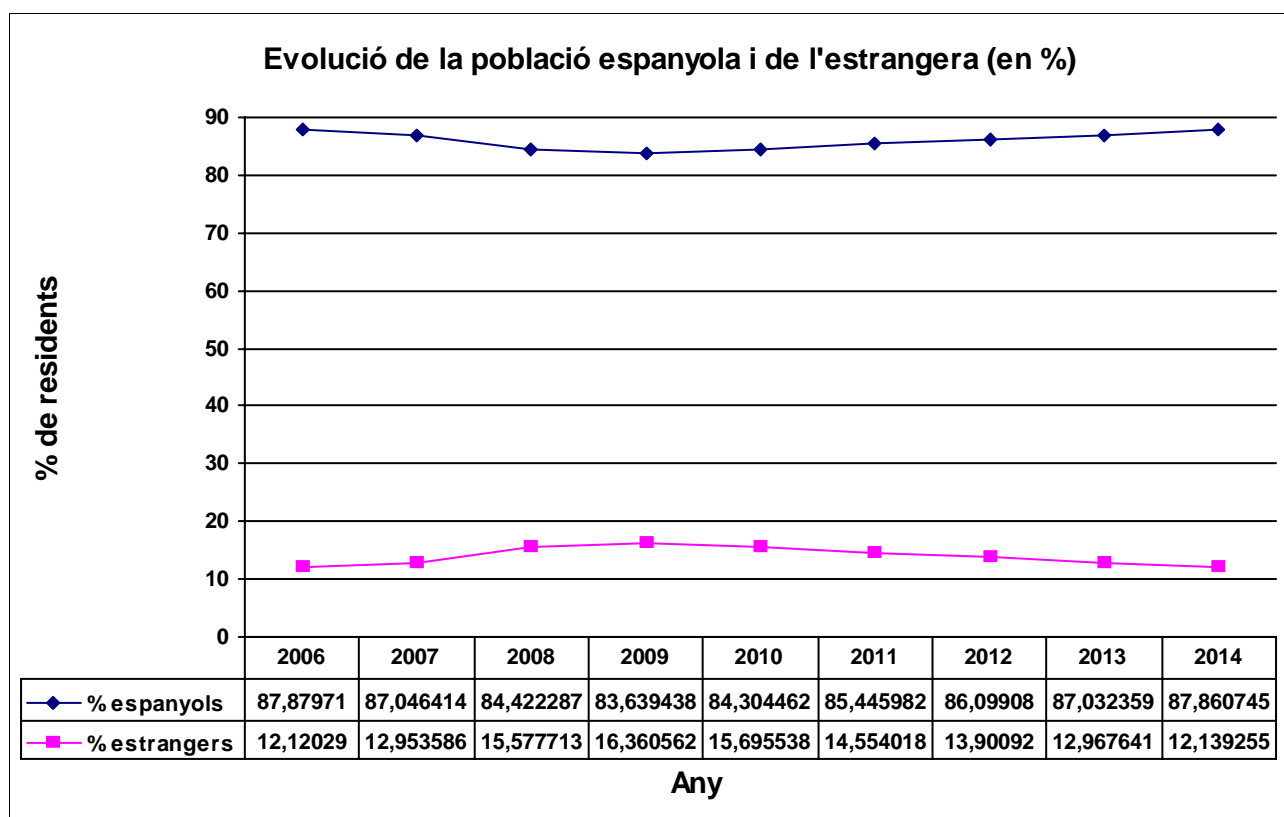


Figura 3

La figura 4 mostra només l'evolució de la població estrangera, agrupada segons continents. L'annex 1 conté una taula amb l'evolució de la població de totes les nacionalitats al municipi. Per continents, les persones estrangeres més nombroses al municipi són les africanes, amb 852 persones a 2014, després d'assolir el seu màxim de 951 persones a 2012. La població l'europea no espanyola, l'americana i l'asiàtica (i d'Oceania) segueixen a l'africana i també perden efectius, abans però, des de 2010. Per països, però, les nacionalitats més nombroses a 2014 són, per ordre, la marroquina, la romanesa, l'equatoriana, la polonesa i la georgiana (annex 1).

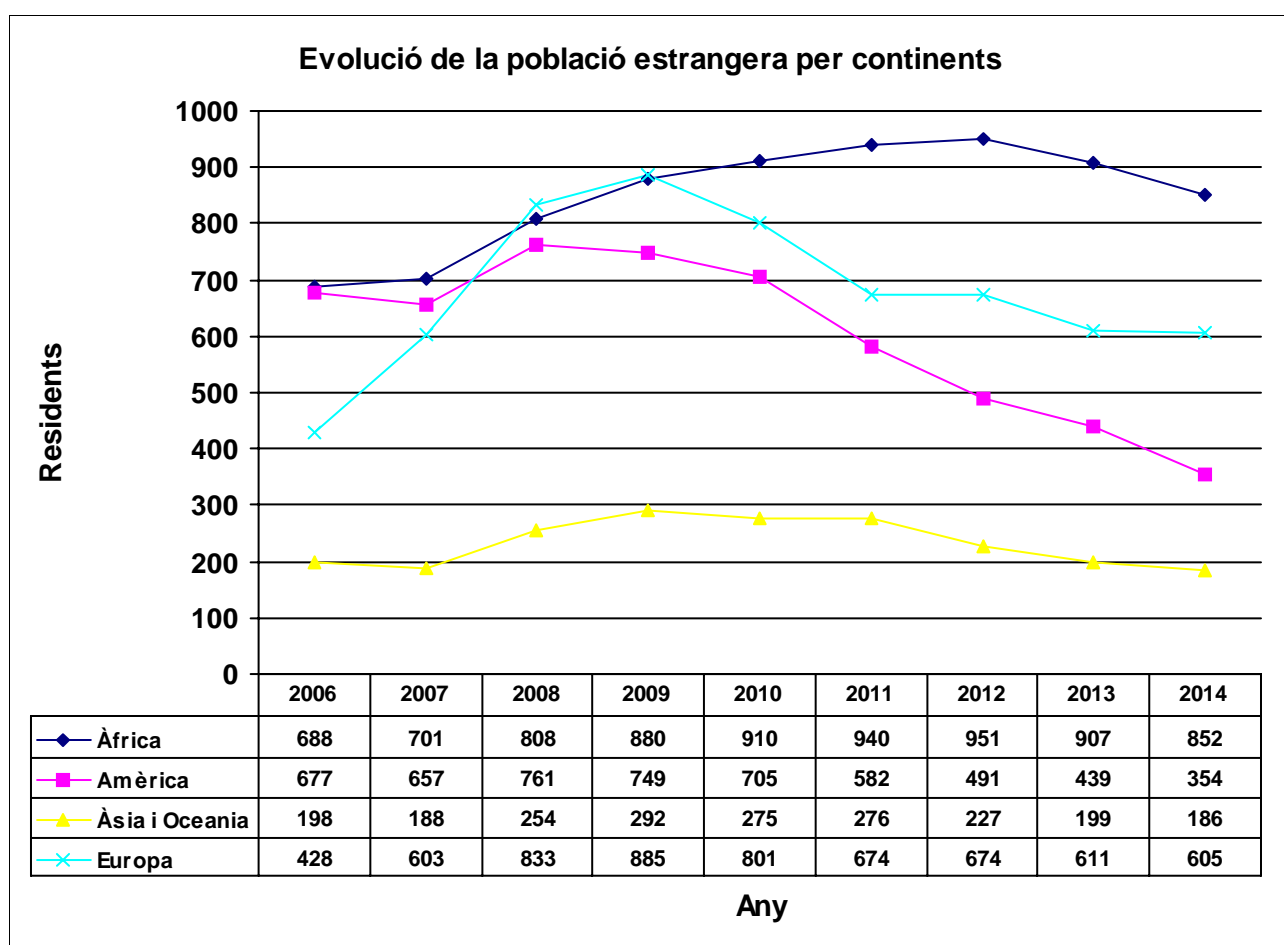


Figura 4

4.3. Evolució del moviment natural de la població (naixements i defuncions) i els fluxos migratoris

Les dades del PMH permeten desglossar el saldo de la població en un període concret entre les altes –bàsicament, moviments immigratoris i naixements- i baixes –sobretot moviments emigratoris i defuncions- enregistrades. Aquest desglossament dóna força més detalls sobre la dinàmica de la població. La diferència entre naixements i defuncions constitueix el creixement natural, i la diferència entre immigracions i emigracions és la migració neta. L'adició del creixement natural d'un any, més la migració neta del mateix any, constitueix el creixement total, el qual hauria de ser el mateix la població total segons el padró a 1 de gener. Es resumeix així:

Creixement natural = naixements – defuncions

Migració neta = immigracions – emigracions

Creixement total = creixement natural + migració neta

4.3.1. L'evolució dels naixements i de les defuncions. El creixement natural. Les taxes brutes de natalitat i de mortalitat. Les taxes de creixement natural.

La figura 5 mostra l'evolució del creixement natural, resultat de la diferència entre els naixements i les defuncions. El creixement natural positiu en un any vol dir, doncs, que al llarg de l'any anterior hi ha hagut més naixements que defuncions. Si el creixement és negatiu, les defuncions han estat més nombroses que els naixements. El creixement negatiu es produeix normalment en poblacions molt envellides. El creixement natural al municipi només ha estat positiu en dos anys en el període considerat. L'any 2013 presenta el creixement natural negatiu més baix des de 2005 (figura 5).

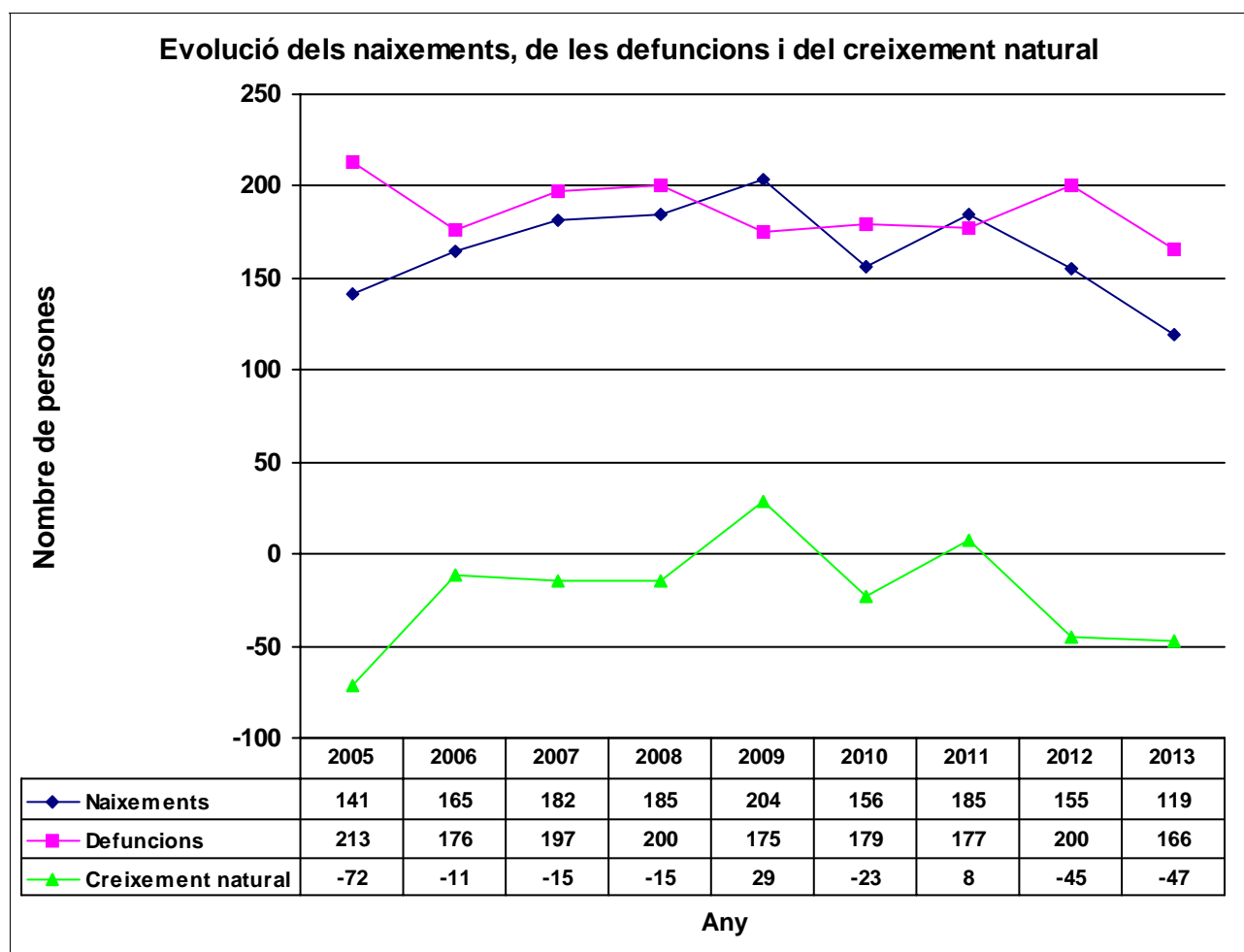


Figura 5

L'evolució de les TBN del gràfic següent s'han calculat a partir de les altes per naixement del PMH, segons les nacionalitats dels infants i a partir de les dades d'estoc de població, també segons nacionalitats.

La Taxa Bruta de Natalitat (TBN) és el quocient entre el nombre de nascuts vius registrats en un any determinat i la població. S'expressa en tants per mil. La població colombiana i l'Índia van exhibir a 2013 i a 2004 respectivament la taxa de natalitat més alta, tot i que es tracta de poblacions poc nombroses i per tant, poc normals des del punt de vista estadístic i també amb escassa incidència. Fora d'aquest casos, les persones de nacionalitat marroquina exhibeixen la natalitat més elevada, tant a 2005 com a 2013, tot i el descens experimentat. Les segueixen a 2013 les de nacionalitat georgiana, les romaneses. L'espanyola presenta la natalitat més baixa a 2013, amb un descens a més en relació a 2005 (figura 6).

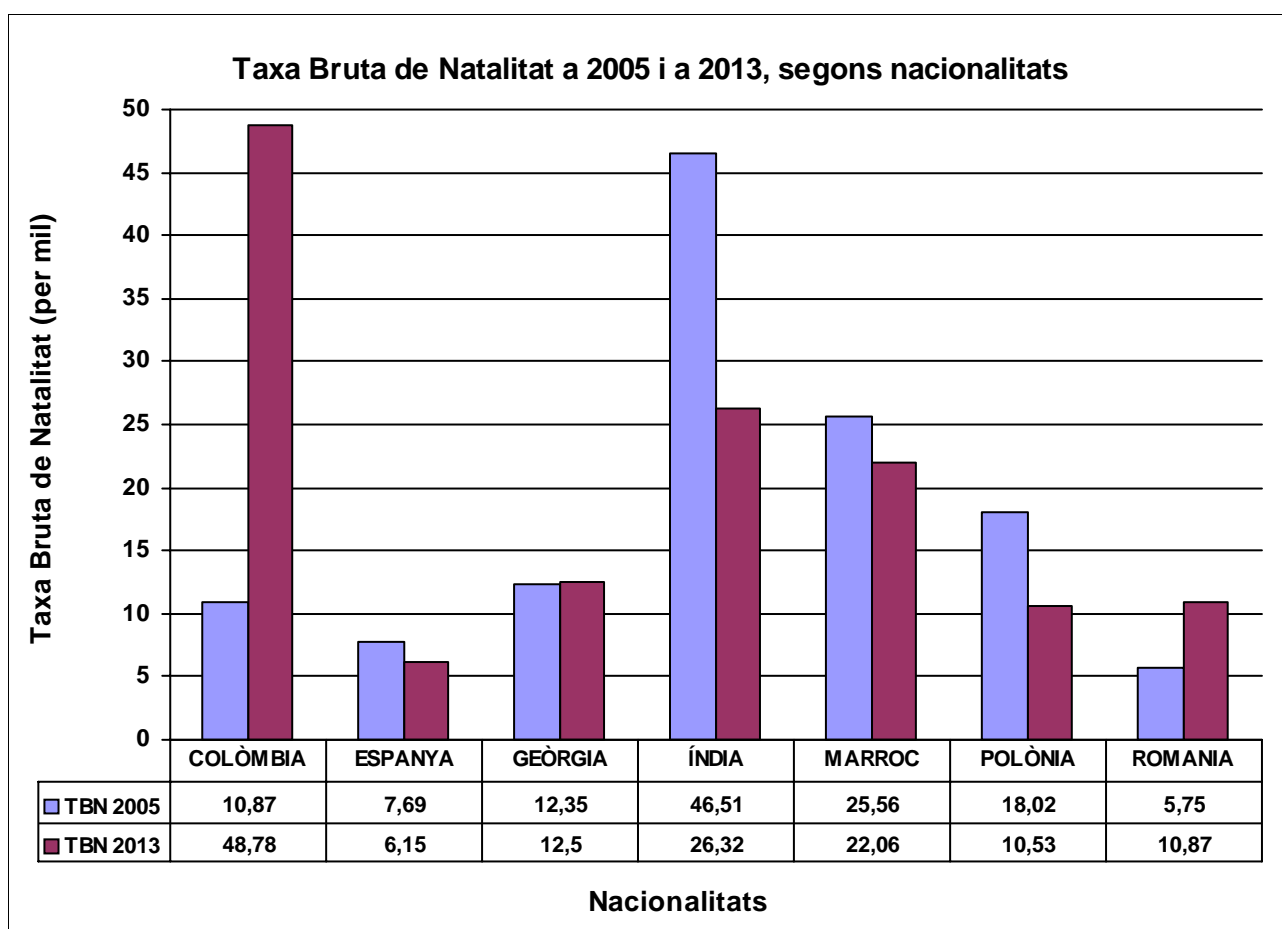


Figura 6

El percentatge de les dones espanyoles en edat fèrtil en relació al total de les dones espanyoles és relativament baix a 2006 i a 2014 fins i tot disminueix encara més, fins al 33,07%. La proporció de dones índies, marroquines i de les romaneses en edat fèrtil és prou superior a la de l'espanyola, amb més del 63% (figura 7). En el cas de les marroquines aquest fet sembla haver influït en el seu valor relativament elevat de TBN (figura 6).

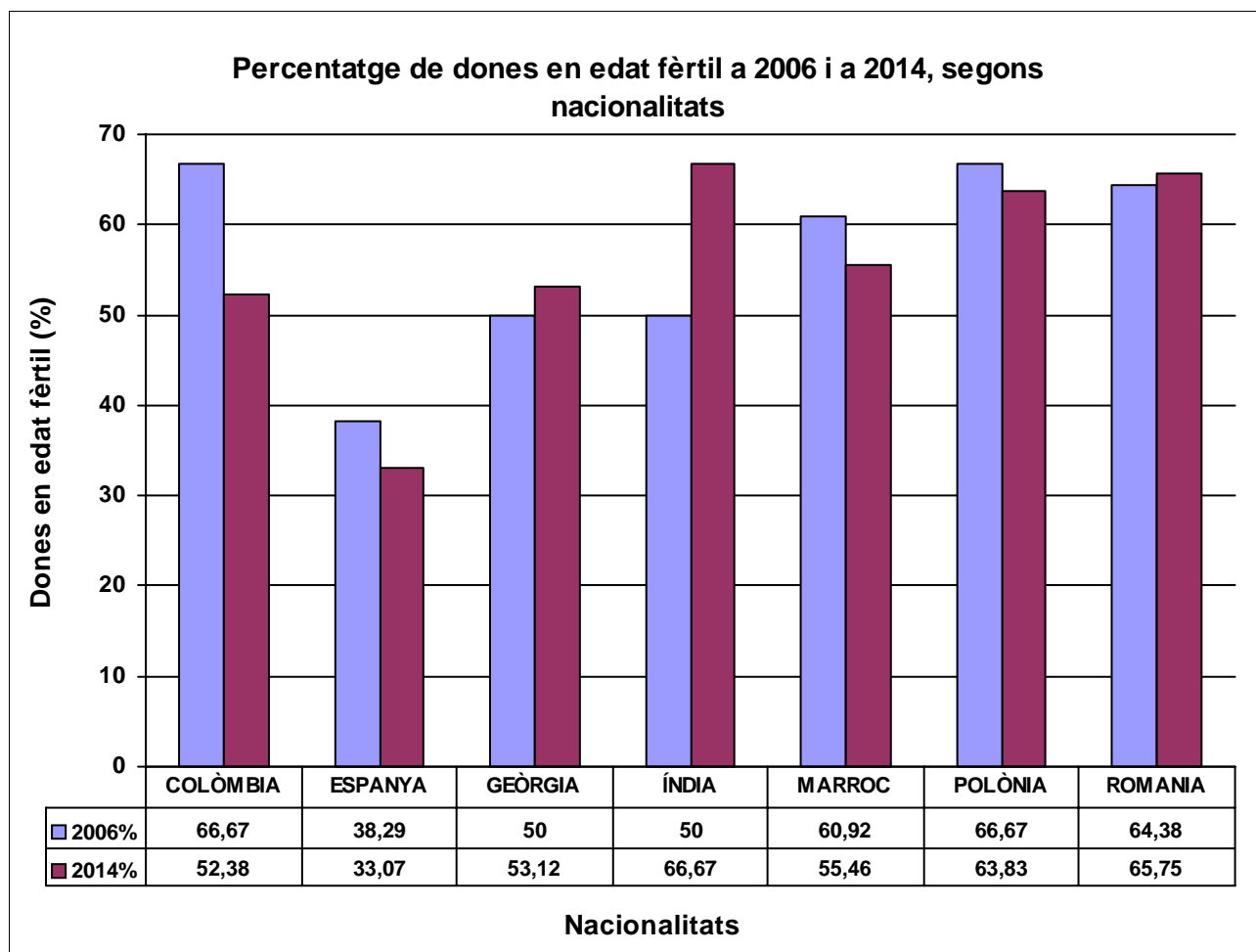


Figura 7

Les Taxes Brutes de Mortalitat (TBM) s'han calculat de manera similar a les TBN. La taxa bruta de mortalitat (TBM), és a dir el nombre de defuncions per cada 1000 habitants, és molt baixa entre la població estrangera en tots els anys considerats: la gran majoria d'ells i d'elles són prou joves i tenen, doncs, menys risc de morir. De fet no hi ha cap nacionalitat estrangera que hagi tingut defuncions als dos anys considerats, 2005 i 2013. La TBM de la població espanyola ha disminuït al període estudiat (figura 8). Les dades de defuncions de totes las nacionalitats entre 2005 i 2013 es presenten a l'annex 3.

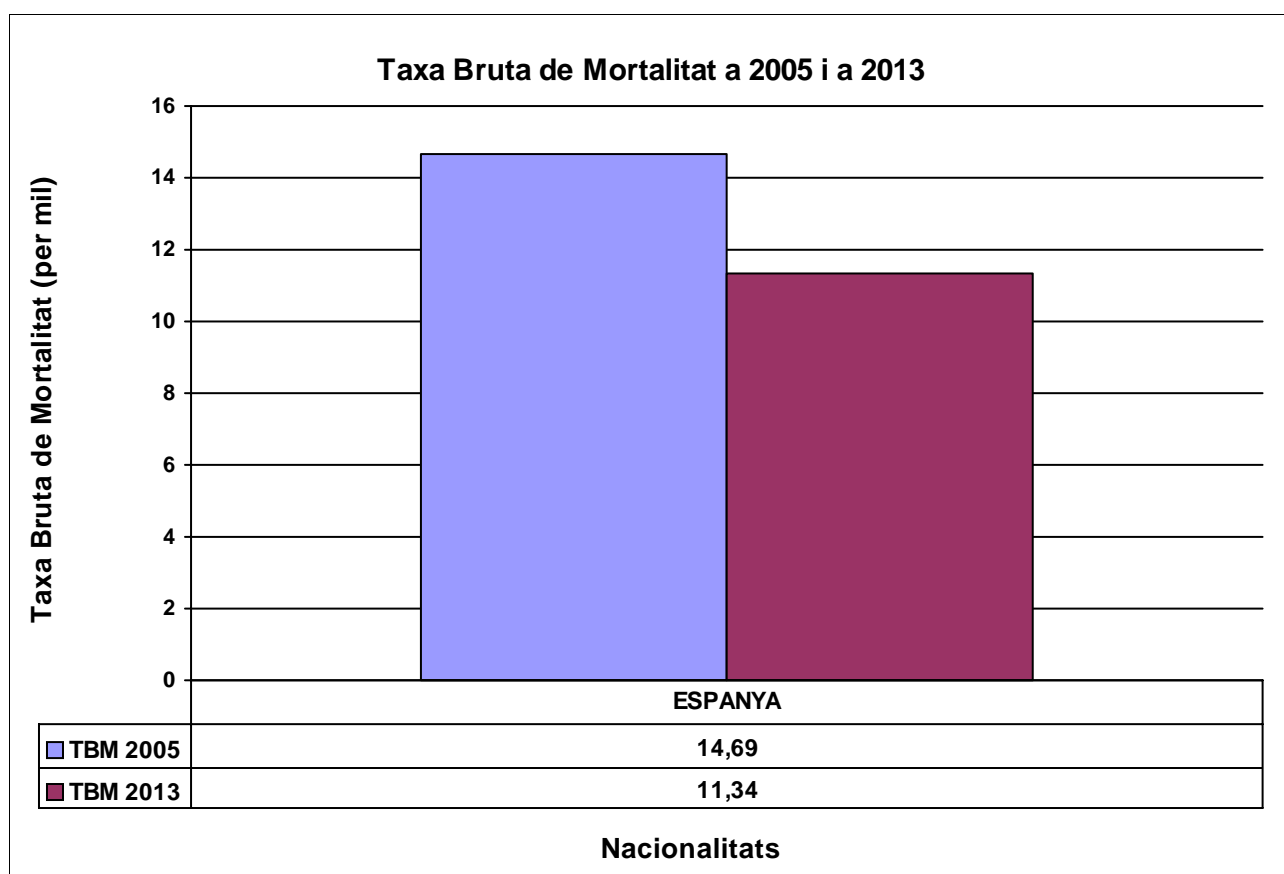


Figura 8

La figura 9 mostra la taxa bruta de creixement natural, per nacionalitats agrupades segons continents. Aquesta taxa és el quocient entre el saldo natural, expressat com a diferència entre el nombre de naixements i el nombre de defuncions registrats, en un any determinat. S'expressa en tant per mil.

La població africana exhibeix al període 2005-2013 una taxa bruta de creixement natural (creixement relatiu al total de la població, degut a la diferència entre naixements i defuncions) més elevada, a quasi bé tots els anys, amb més del 46 per mil a l'any 2009. Tot i davallar des de llavors, el seu creixement a l'any 2013 ha estat encara de prop del 21 per mil, quan l'espanyola presenta un valor negatiu a tots els anys. Segueix força lluny, a continuació de l'africana, la població asiàtica i l'americana (figura 9).

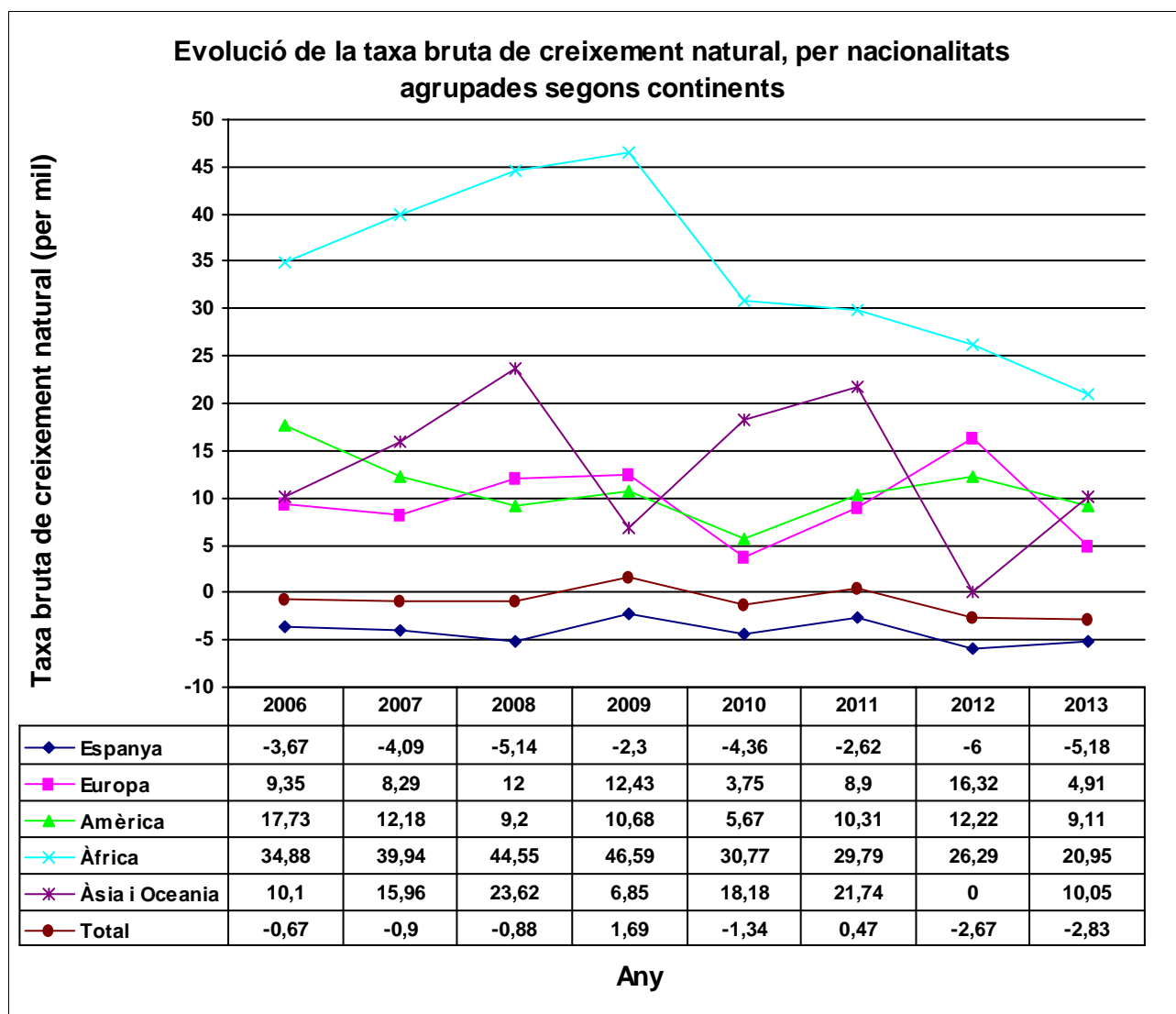


Figura 9

4.3.2. Els fluxos migratoris. La migració neta. Origen i destinacions dels fluxos migratoris.

Després del creixement natural, els fluxos migratoris representen el segon element de la dinàmica demogràfica. A les migracions externes els migrants es desplacen des de països estrangers al municipi (immigració externa) o bé es desplacen des del municipi a l'estranger (emigració externa). Tant les migracions internes com les externes poden constituir, doncs, fluxos d'immigració o d'emigració. Les migracions internes són els fluxos migratoris que es produeixen entre el municipi i l'interior de l'estat. A les migracions internes els migrants es desplacen des de la resta de l'estat al municipi (immigració interna) o bé es desplacen a la resta de l'estat des del municipi (emigració externa). Tant a les migracions internes com a les externes els immigrants o els emigrants poden ser espanyols o estrangers.

La migració neta total és el resultat de tots els fluxos migratoris, tant externs com interns. La migració neta consisteix en la diferència entre fluxos migratoris d'arribada –immigració- i de sortida –emigració-.

La figura 10 mostra la diferència entre les persones que han immigrat al municipi o que han emigrat des del municipi. Les diferències o migració neta es mostra per nacionalitats de les persones migrades (no segons els seus orígens o destinacions: veure la figura 12), agrupades segons continents, amb els espanyols com a grup a banda, i també la migració neta total. La migració neta consisteix en la diferència entre fluxos migratoris d'arribada –immigració– i de sortida –emigració–. En el cas de la població espanyola sobretot, i de l'asiàtica, amb menys mesura, als darrers tres anys es perden més efectius degut a l'emigració (figura 10).

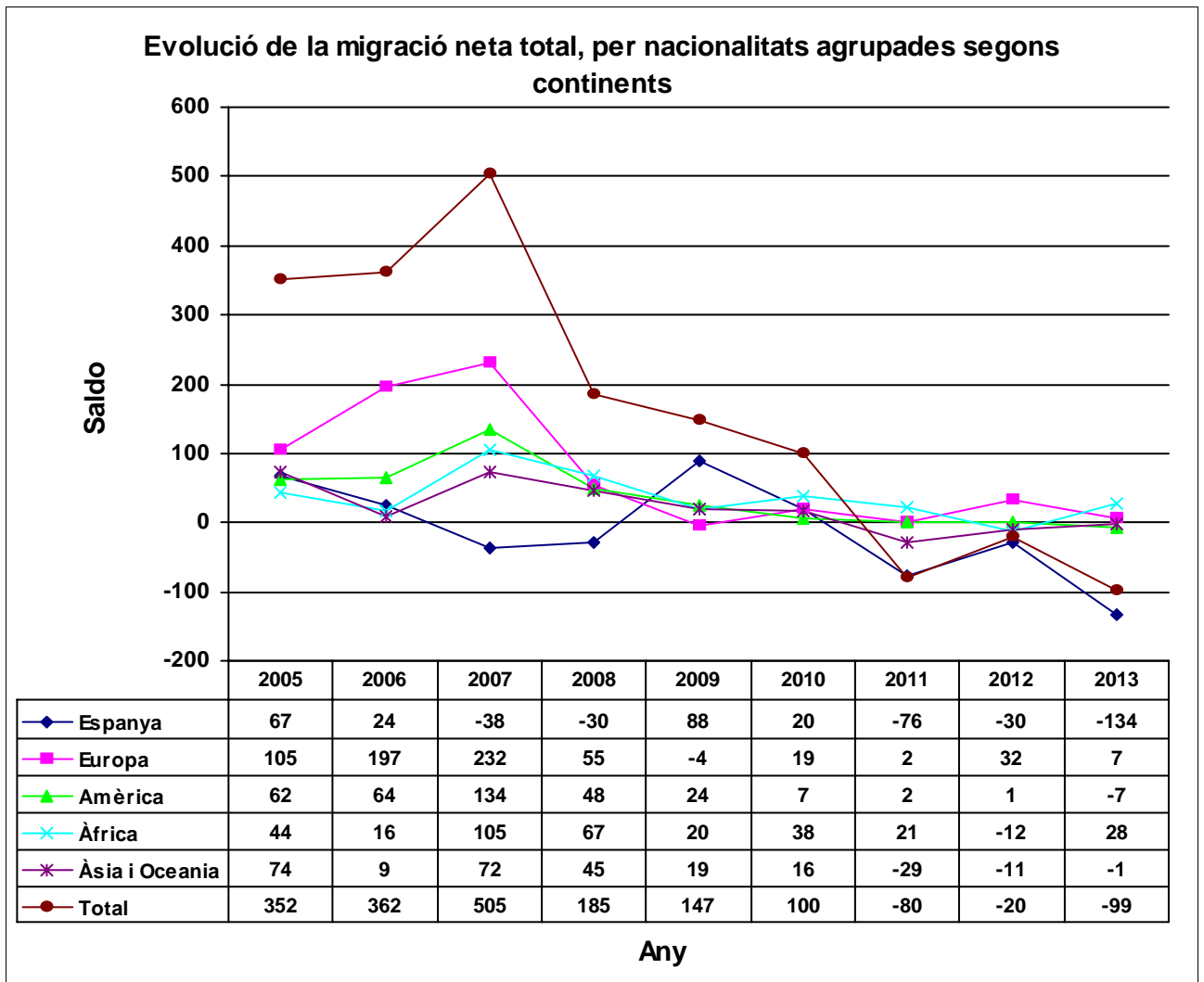


Figura 10

La taxa de creixement migratori consisteix en la proporció, en percentatge, que suposen els fluxos migratoris al final d'un any en relació al total de la població a l'inici del mateix any. Concretament, les taxes del creixement migratori total estan per sota de zero els darrers tres anys, així com entre la població espanyola i l'asiàtica. A l'any 2006 els percentatges van ser, però, elevats entre totes les nacionalitats estrangeres, però l'inici de la crisi és fa palès a continuació, amb la disminució de la taxa de creixement migratori, sovint fins a valors negatius (figura 11).

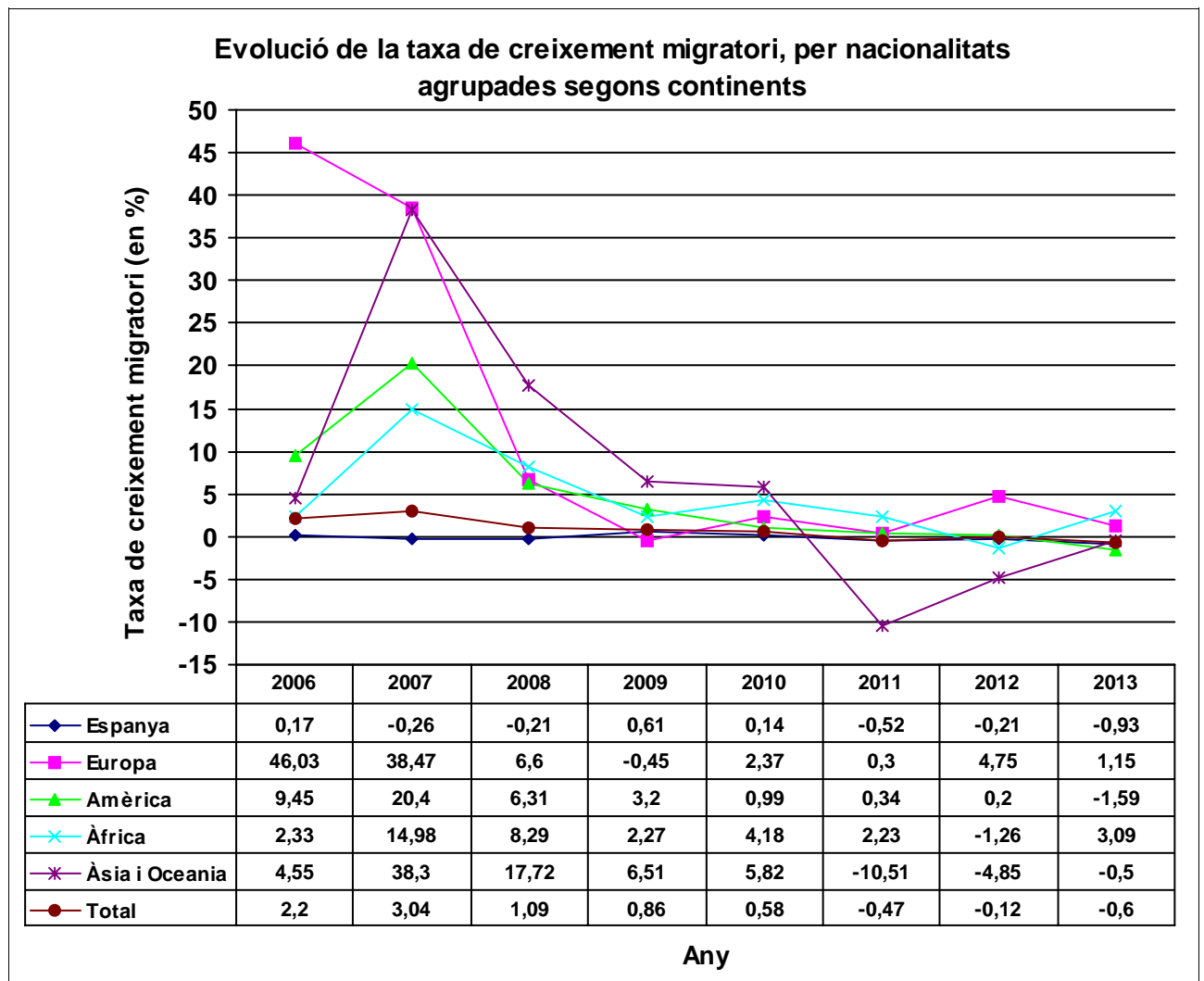


Figura 11

A continuació es mostren els orígens, les destinacions i la migració neta (saldos) corresponents dels fluxos migratoris interns. S'agrupen els fluxos per províncies. Quant als fluxos migratoris amb les províncies espanyoles, del municipi han emigrat a la de Barcelona més persones (193) de les que hi han immigrat (migració neta interna positiva). Amb les províncies de Girona (-26) i de Tarragona (-96) la migració neta és negativa. En canvi amb la de Lleida és positiva (42). Amb la resta de províncies espanyoles la migració neta és prou baixa o amb valors negatius (taula 1).

Fluxos migratoris interns del municipi amb totes les províncies espanyoles entre els anys 2005 i 2013:

Província	Total immigrants des de províncies	Total emigrants a províncies	Migració neta
ALACANT	47	56	-9
ÀLAVA	5	5	0
ALBACETE	5	7	-2
ALMERIA	23	32	-9
ASTÚRIES	21	30	-9
ÀVILA	1	1	0
BADAJOS	10	4	6
BALEARS	51	55	-4
BARCELONA	4196	4003	193
BISCAIA	4	18	-14
BURGOS	2	1	1
CÁCERES	9	9	0
CÀDIS	10	18	-8
CANTÀBRIA	6	8	-2
CASTELLÓ	36	48	-12
CEUTA	2	10	-8
CIUDAD REAL	6	9	-3
CONCA	4	3	1
CÒRDOBA	9	15	-6
CORUNYA, LA	10	7	3
GIRONA	249	275	-26
GRANADA	38	33	5
GUADALAJARA	5	3	2
GUIPÚSCOA	7	14	-7
HUELVA	12	13	-1
JAÉN	9	8	1
LLEIDA	209	167	42
LLEÓ	6	5	1
LUGO	9	7	2
MADRID	94	83	11
MÀLAGA	24	49	-25
MELILLA	11	23	-12
MÚRCIA	39	28	11
NAVARRA	11	8	3
OSCA	22	22	0
OURENSE	8	10	-2
PALENCIA	1	3	-2
PALMAS, LAS	24	23	1
PONTEVEDRA	2	17	-15
PROVINCIA			0
RIOJA, LA	6	6	0
SALAMANCA	6	2	4
SANTA CRUZ DE TENERIFE	28	26	2
SARAGOSSA	22	27	-5
SEGÒVIA	25	1	24
SEVILLA	9	18	-9
SÒRIA	10	10	0
TARRAGONA	141	237	-96
TEROL	13	9	4
TOLEDO	8	11	-3
VALÈNCIA	56	47	9
VALLADOLID	1	8	-7
ZAMORA	6	8	-2

Taula 1

A la figura 12 es presenten els fluxos d'immigració des de l'estranger al municipi (en blau) i d'emigració des del municipi a l'estranger (amb color grana), així com la migració neta (en groc). Entre els anys 2005 i 2013 la migració neta externa (fluxos migratoris amb l'estranger) per continents ha estat positiva, és a dir, hi ha hagut més fluxos d'immigració que d'emigració. Europa ha estat el continent que més migració neta hi ha aportat al municipi (526 persones), seguida per Amèrica, Àfrica i Àsia i Oceania.

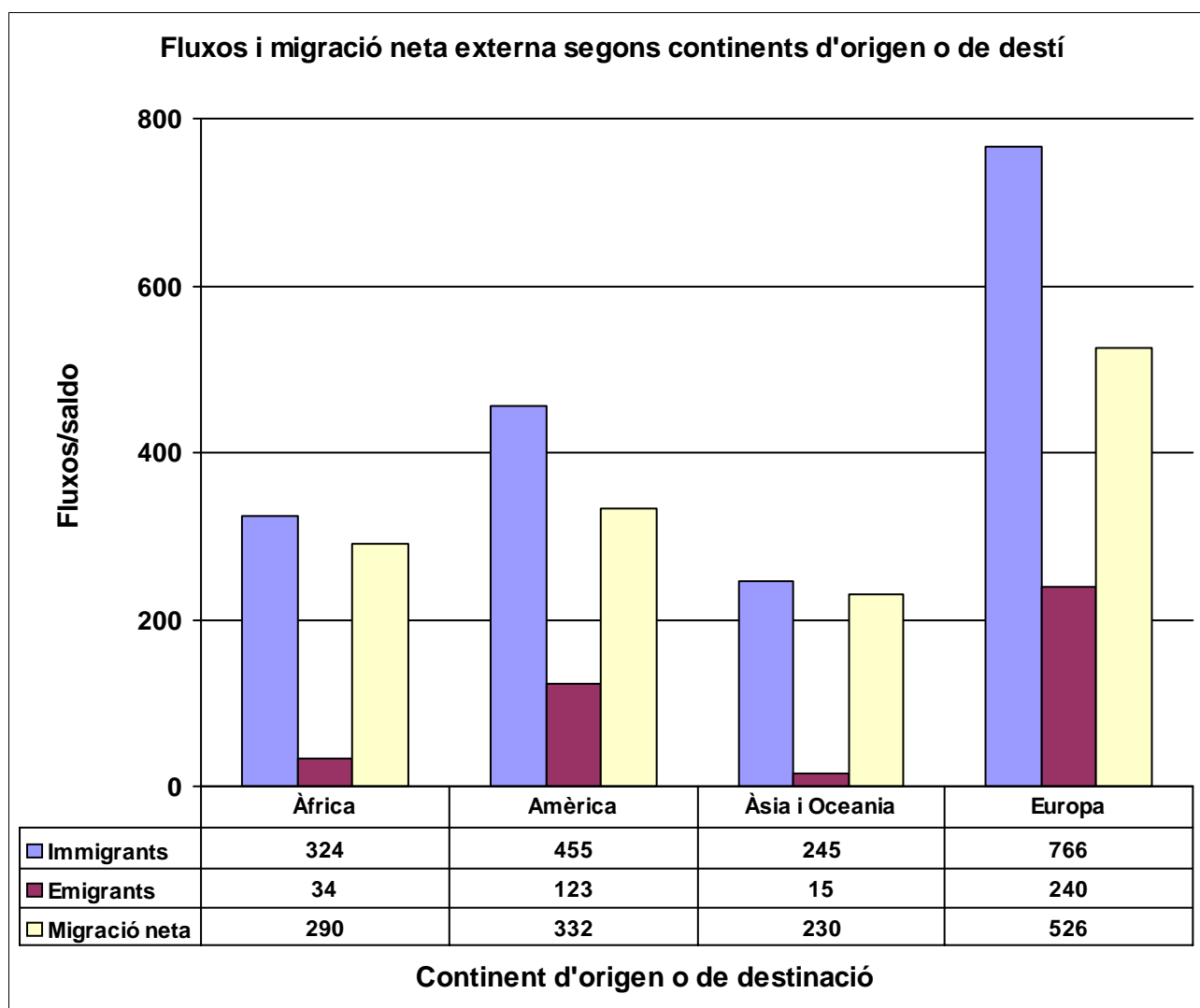


Figura 12

4.3.3. El creixement de la població. La taxa bruta de creixement total

El creixement de la població resumeix els dos components del creixement de la població: el creixement natural i la migració neta. El creixement de la població es presenta a continuació (figura 13), tant per a la població total com per nacionalitats agrupades segons continents. La població espanyola perd efectius a gairebé tots els anys entre 2005 i 2013, a diferència de l'estrangera, tot i la disminució del seu creixement als darrers anys, i amb alguns anys amb creixement negatiu.

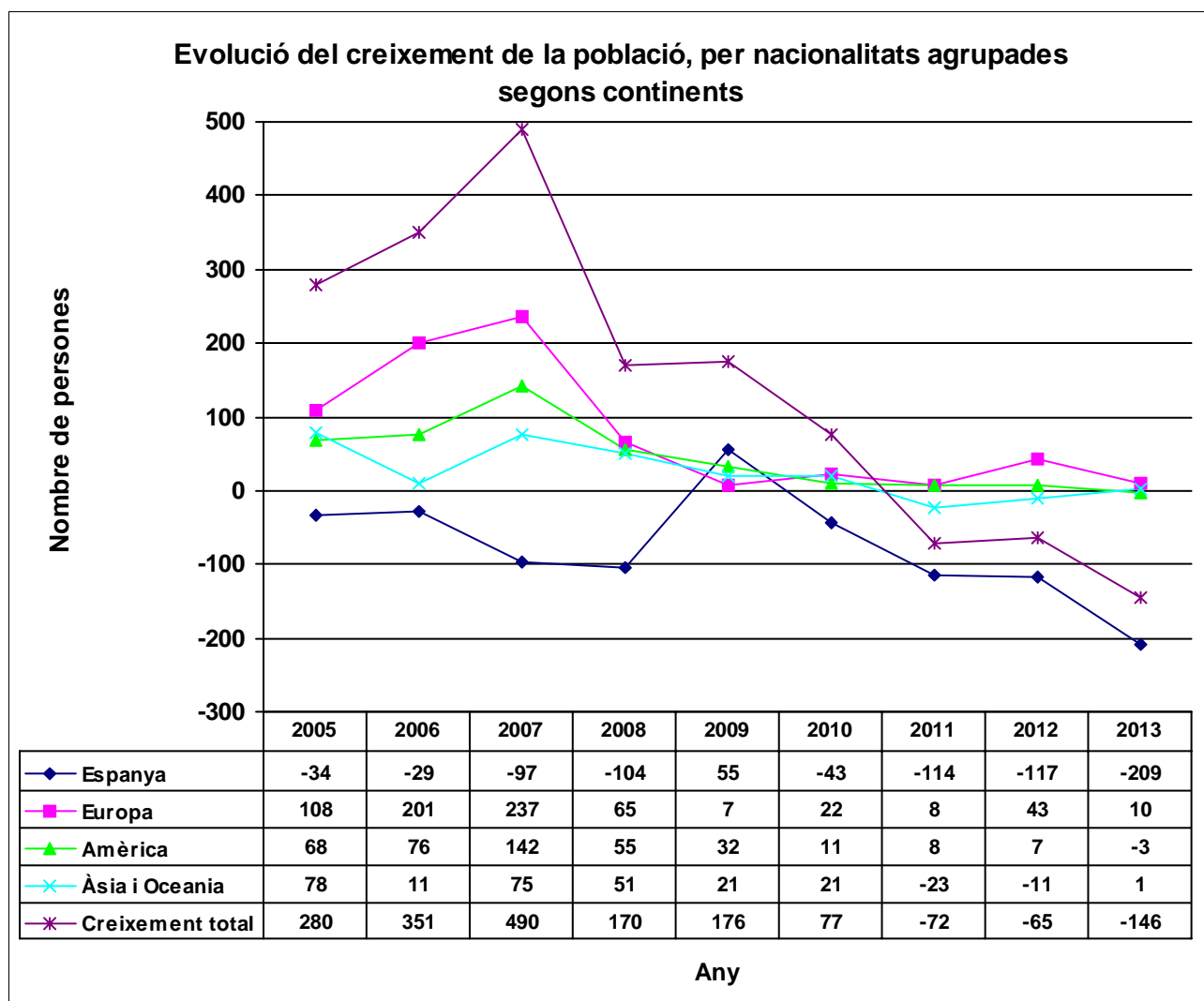


Figura 13

Finalment, la taxa bruta de creixement total (TBCT) consisteix en la diferència de població d'un any amb l'any anterior, en relació al total de la població a l'any inicial, en tants per mil (figura 14). Aquesta taxa es pot calcular tant per a tota la població del municipi com per nacionalitats, agrupades segons continents. La taxa bruta de creixement de la població és gairebé sempre de signe negatiu per a la població espanyola. En el cas de l'estrangera hi ha grans variacions, des de taxes de creixement al voltant del 400 per mil a 2006 i 2007 (població europea i asiàtica) fins a valors negatius força baixos a 2011 (figura 14).

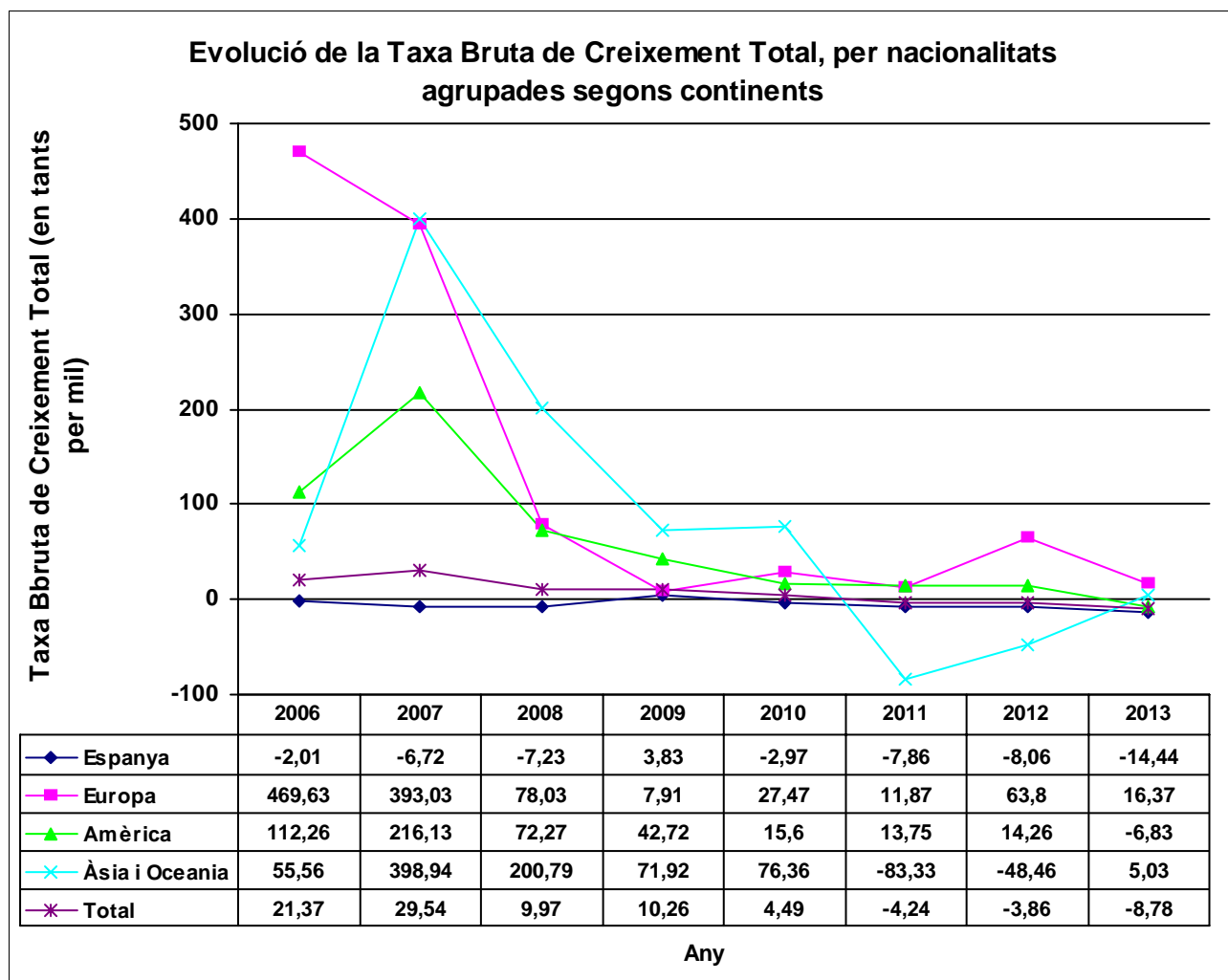


Figura 14

5. L'estructura de la població segons edat i sexe.

A continuació s'analitza la població segons les seves característiques d'edat i de sexe, tot distingint la població espanyola de l'estrangera. Tant la Taxa Bruta de Natalitat (TBN) com la Taxa Bruta de Mortalitat (TBM), estudiades anteriorment (secció 4.3.1.), són molt sensibles a l'estructura de la població segons l'edat i segons el sexe: una població amb una elevada proporció de dones en edat fèril és més susceptible d'exhibir una elevada TBN; una població amb una elevada proporció de gent gran és més susceptible d'exhibir una elevada TBM.

Es mostren en aquesta secció la població espanyola i l'estrangera segons l'evolució de la proporció de dones, de les seves mitjanes d'edat i dels grans grups d'edat. També, els índexs d'envelliment i de dependència senil, els quals ponderen l'estructura de la població jove o gran en relació al total de la població. Finalment, es presenten algunes piràmides de població.

5.1. L'evolució de la població segons sexe i grups d'edat. Els índexs d'envelliment, de dependència i de dependència senil.

El següent gràfic mostra l'evolució del percentatge de dones per nacionalitats, segons continents. Es poden comparar aquests percentatges amb la composició de persones immigrants i emigrants externs per sexes, a la secció 4.3.2. Així, per exemple si en aquest gràfic hi ha una tendència ascendent de dones amb nacionalitats d'un determinat continent, es pot comprovar a la secció 4.3.2. si hi ha una tendència corresponent d'ascens del saldo migratori d'aquestes dones.

La paritat de percentatges d'homes i dones a una determinada nacionalitat indica una certa normalitat en aquesta població. En el cas de les nacionalitats estrangeres una hipotètica paritat es tractaria possiblement d'una immigració de caire familiar i, potser també, estable i amb una certa idea d'arrelament al municipi. Una estructura d'edat jove, amb una relativament elevada proporció d'infants de la mateixa nacionalitat seria un símptoma més d'aquesta estabilitat (veure més endavant en aquesta mateixa secció).

L'evolució del percentatge de dones per nacionalitats, segons continents, evidencia força diferències (figura 15). L'evolució del percentatge de dones per nacionalitats, segons continents, evidencia algunes diferències. Africanes i europees suposaven menys del 40% del total de les persones de la seva nacionalitat a 2006. En canvi a 2013 en constitueixen més de 44% i de 46%, respectivament. També les asiàtiques han augmentat la seva proporció, del 36% al 39%. Les americanes hi han pujat, fins a constituir-ne més que els homes (54% a 2013). Les americanes hi han pujat, fins a constituir-ne més que els homes (54% a 2013). Les espanyoles (52%) superen sempre els espanyols.

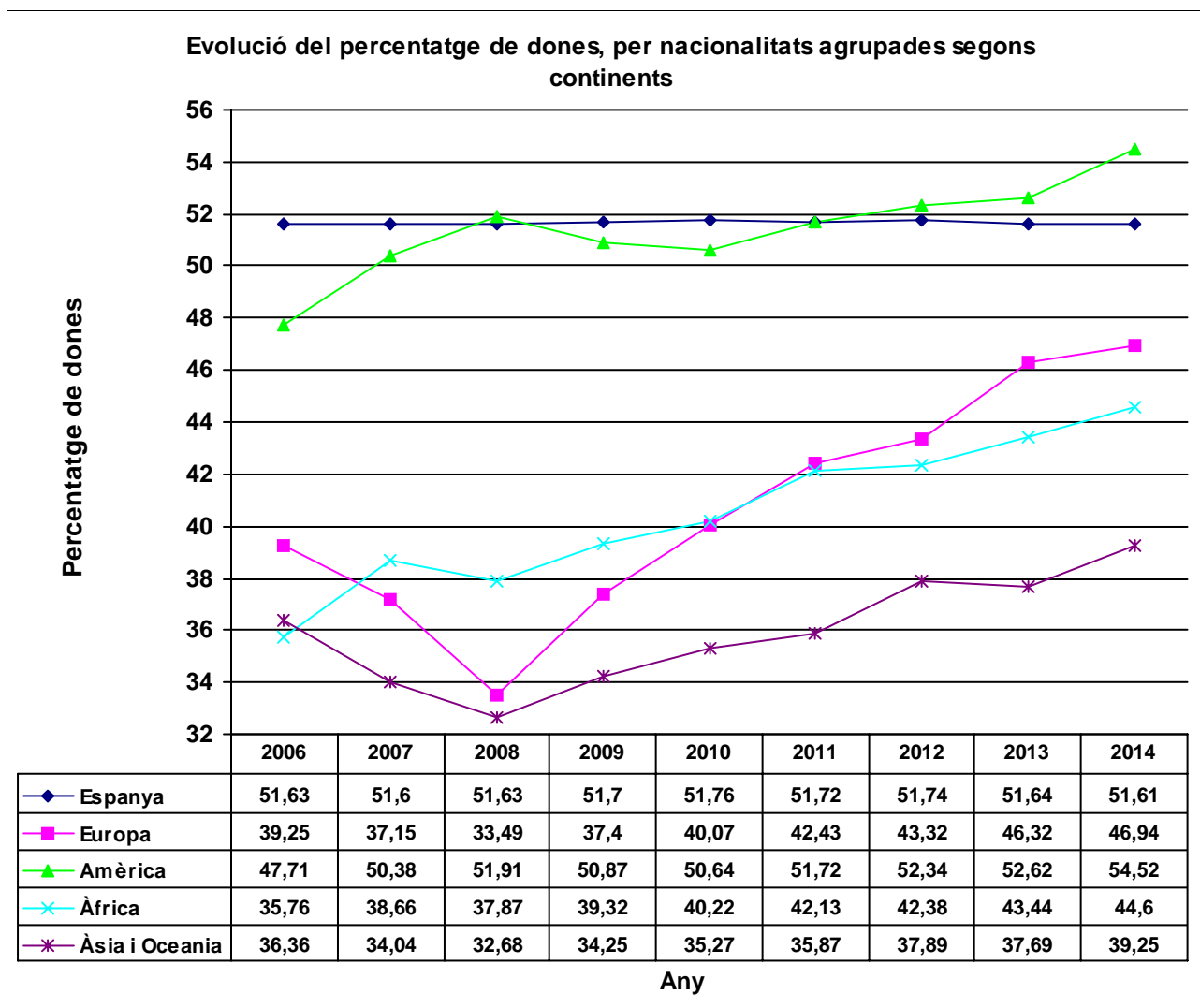


Figura 15

L'evolució de les mitjanes d'edat per nacionalitat, segons continents (figura 16) també evidencia diferències. Totes les nacionalitats han augmentat la seva edat mitjana. La població espanyola és, però, a 2014, amb diferència, la més veterana, amb prop de 46 anys d'edat mitjana. La resta de nacionalitats han passat d'edats mitjanes entre 27 i 30 anys a 2006 a edats mitjanes entre 28 i prop de 32 a 2014.

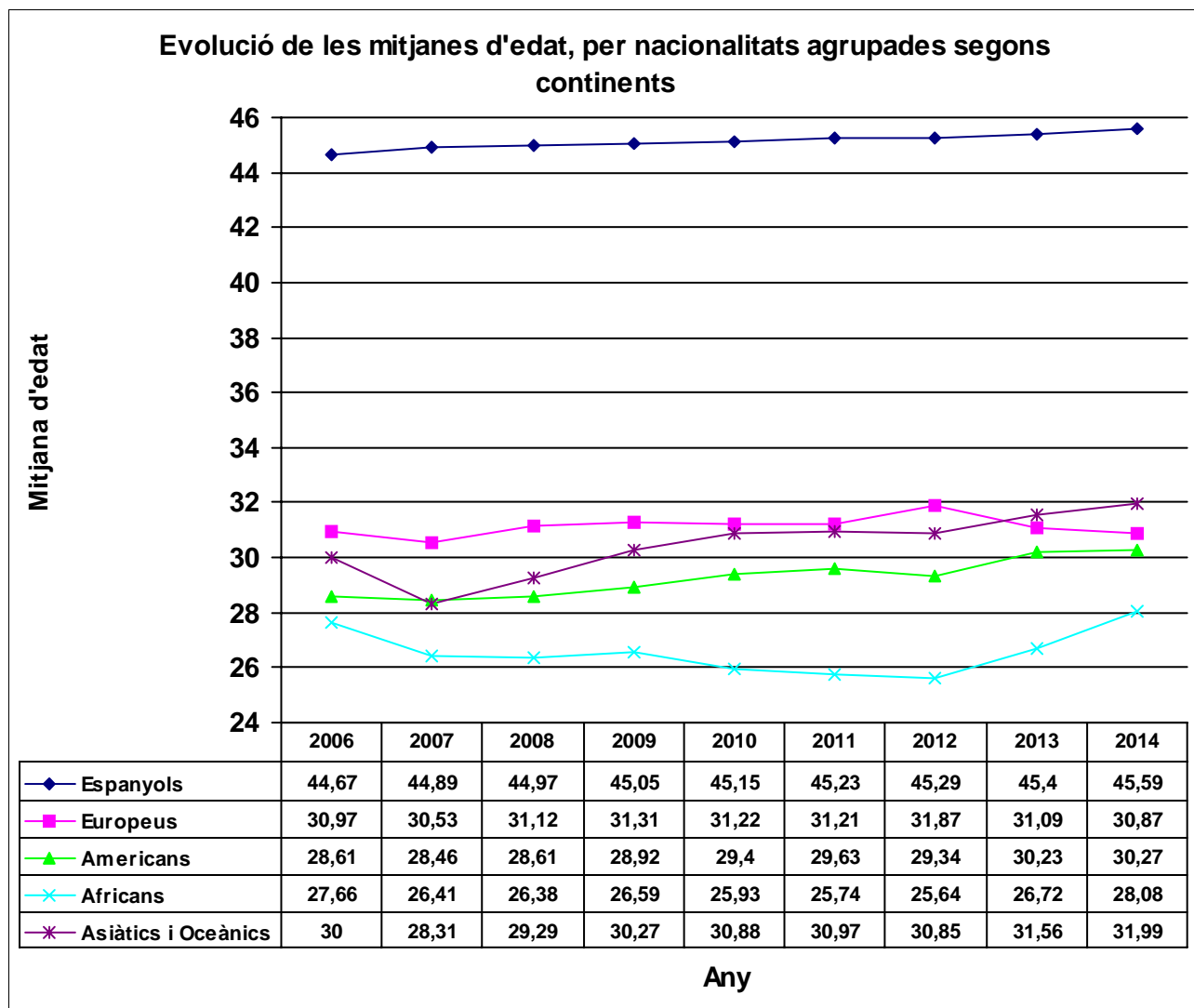


Figura 16

Seguidament, els grans grups d'edat, en percentatges en relació al total de població de cada nacionalitat, per continents, a 2014 (figura 17). La població africana és la que té més proporció de població jove de 0 a 15 anys (28,52%), al contrari que l'espanyola (14,39%). La resta de nacionalitats tenen valors entremitjos (entre el 18% i el 22%). Totes les nacionalitats estrangeres tenen una baixa proporció de gent més gran de 64 anys (entre prop del 2% i 3,17%), a diferència de l'envellida població espanyola (amb prop del 24% de persones grans). Es pot suposar que sense naturalitzacions de persones estrangeres joves, el grup d'edat de gent gran espanyola hauria tingut força més proporció. No disposem de dades, però, per a confirmar-ho.

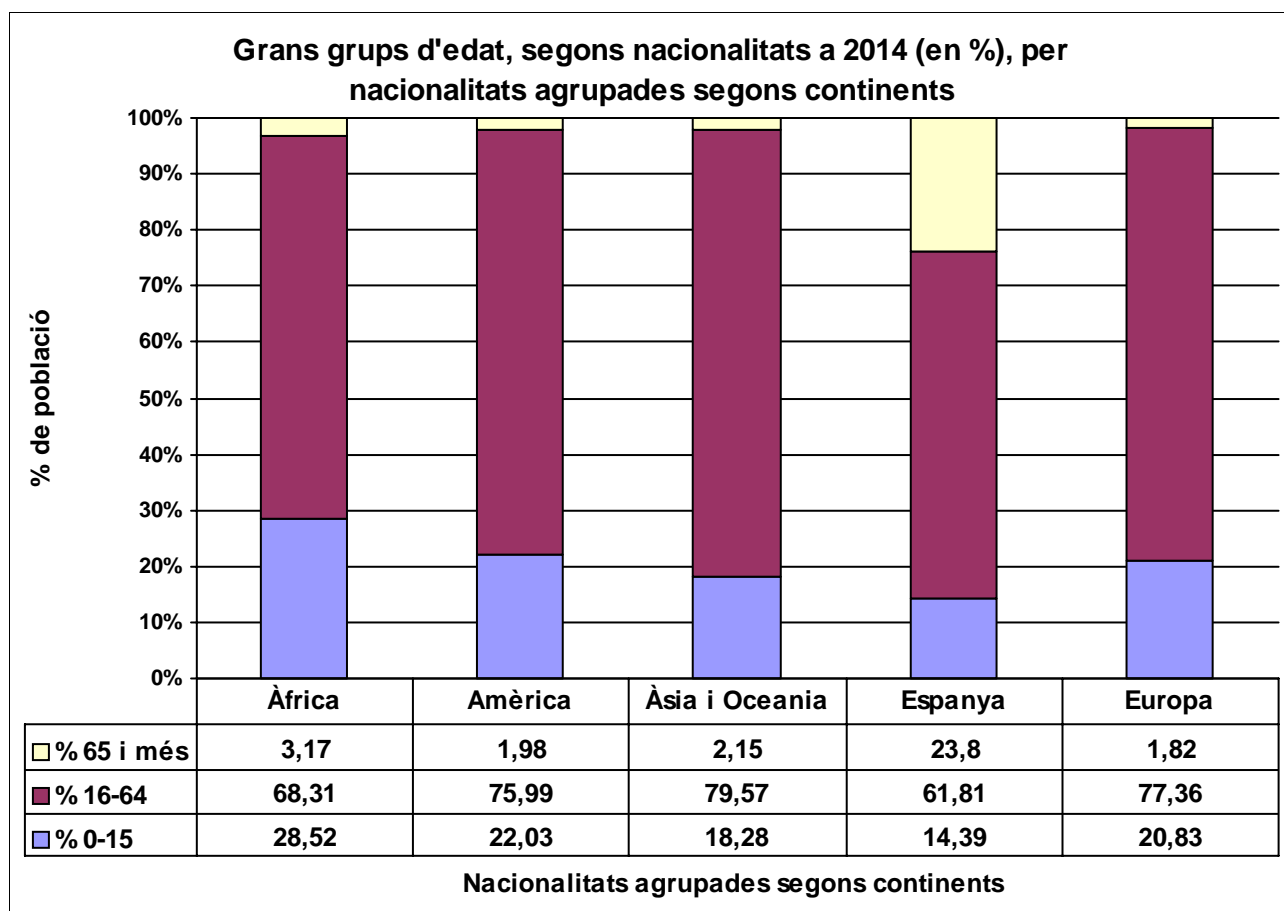


Figura 17

L'índex d'envelliment i l'índex de dependència senil, presentats a continuació (figures 18 i 19), mesuren la composició de la població segons grups d'edats de diferent manera. L'índex d'envelliment és la relació entre el nombre de persones de 65 anys i més i el nombre de joves menors de 15 anys. L'índex de dependència senil és la relació entre el nombre de persones de 65 anys i més i el nombre de persones de 15 a 64 anys. Tots dos índexs s'expressen en tants per cent.

L'índex d'envelliment i l'índex de dependència senil mesuren la composició de la població segons grups d'edats de diferent manera. El primer és la relació entre el nombre de persones de 65 anys i més i el nombre de joves menors de 15 anys; el segon és la relació entre el nombre de persones de 65 anys i més i el nombre de persones de 15 a 64 anys. Tots dos índexs s'expressen en tants per cent. Entre la població majoritària, l'espanyola, l'índex d'envelliment (superior al 165%) i el de dependència senil (més gran que el 37%), són prou més alts que a les altres nacionalitats. Els índexs espanyols són, doncs, poc favorables pel desenvolupament econòmic i social del municipi, i de cara a la sostenibilitat dels serveis socials i de les pensions. Els efectes favorables que la joventut dels immigrants estrangers han aportat per a amortir l'envelliment durant els anys abans de la crisi s'esvaeixen darrerament amb el descens de la proporció de les persones estrangeres al municipi i l'envelliment al seu torn d'aquestes persones, llevat de les europees (figures 18 i 19).

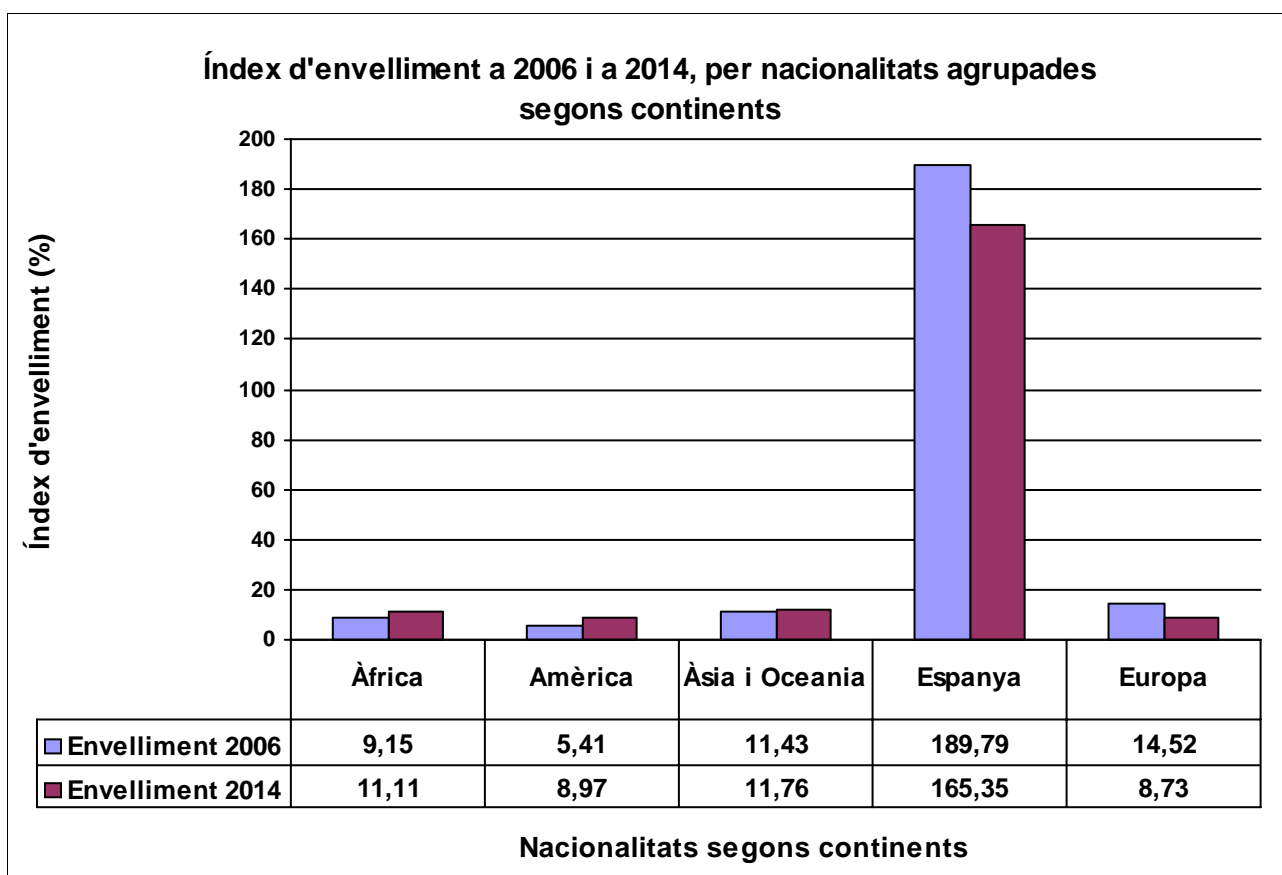


Figura 18

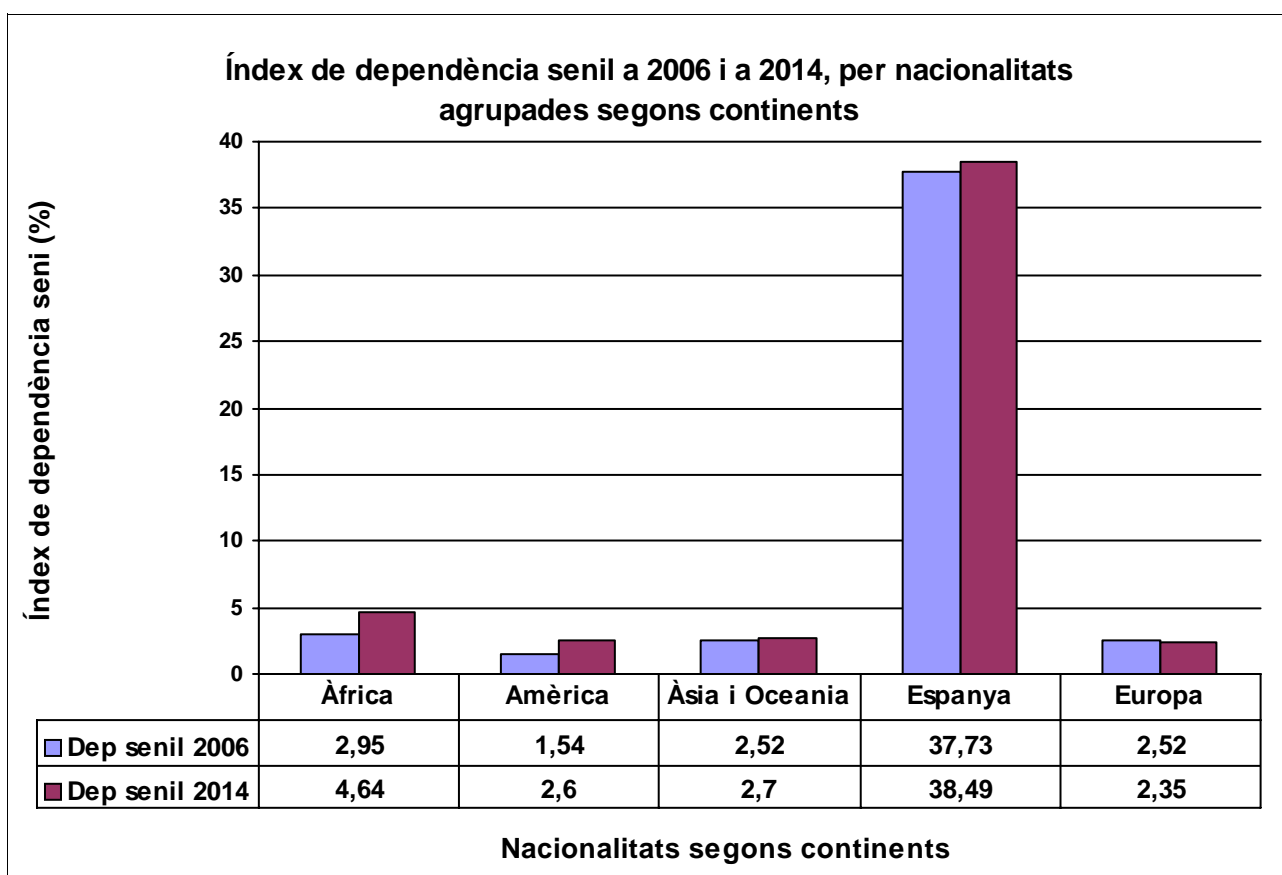


Figura 19

5.2. La piràmide de la població espanyola i de l'estrangera

Les piràmides de població permeten copsar d'una manera visual i intuïtiva dades relativament complexes sobre l'estructura d'una població per edat i sexe. La piràmide permet reconstruir en part la història demogràfica. Els grups de població per grups d'edats o cohorts es presenten a les següents piràmides de cinc en cinc anys.

La piràmide que compara la població espanyola a 2006 i a 2014 denota tres tipus de grans diferències (figura 20): en primer lloc, a 2014 hi ha un efímer eixamplament d'infants nascuts entre 2003 i 2008 aproximadament, en declivi des de llavors: hi ha molts menys nadons de 0 a 3 anys a 2014 que a 2006; seguidament, a 2014 hi ha una reculada dels grups d'edat entre els 16 i els 34 anys aproximadament; finalment, a 2014 hi ha un notable augment dels grups d'edat de 48 a 68 anys aproximadament. És previsible, doncs, que properament hi hagi un progressiu envelliment i pèrdua de població espanyola, com apunten les figures 2, 14 i 16 a 19. Cal recordar que el creixement de la població espanyola des de 2010 és sempre negatiu i en progressiu descens (figura 14).

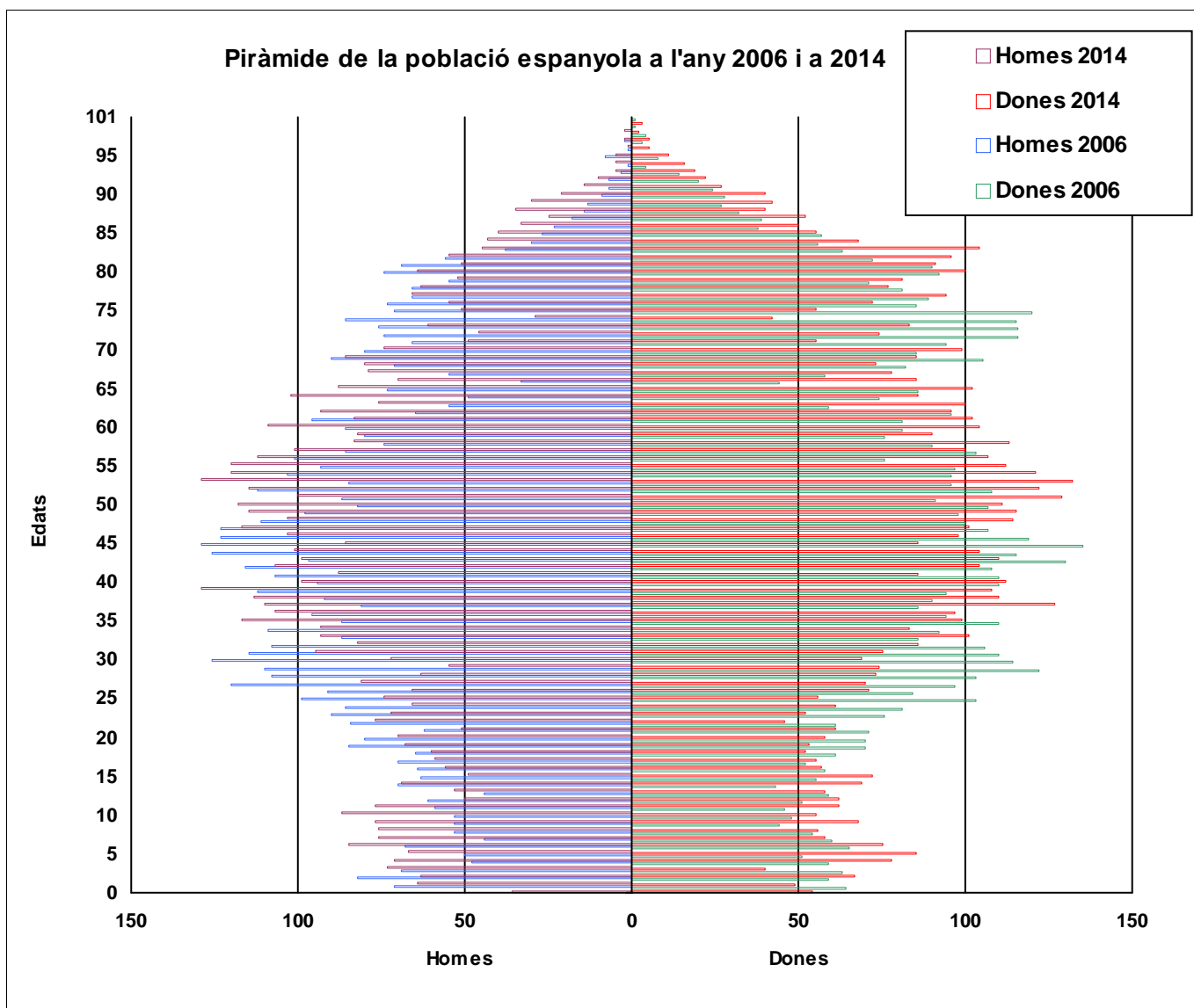


Figura 20

Les piràmides de població permeten comparar dues poblacions de volum molt heterogeni a través de la conversió de les dades en percentatges. Així, per exemple, es poden calcular els percentatges de cada cohort sobre el total de cada una de les dues poblacions objecte de la piràmide. La que compara la població espanyola i la població estrangera majoritària, la marroquina, mostra moltes diferències (figura 21).

Els espanyols contenen efectius a tota la piràmide, amb una forma de guardiola estilitzada. Es tracta d'una població molt madura que veurà en pocs anys un fort envelliment. La població marroquina, en canvi, gairebé no presenta població gran; es concentra, encara més que la població espanyola, en les edats joves-adultes; la població marroquina de 3 a 7 anys aproximadament és força més ampla que l'espanyola. La base de la piràmide marroquina a les edats compreses entre 0 i 2 anys s'estreta, però. La piràmide marroquina mostra escassa continuïtat entre alguns grups d'edat, donat que es tracta de només 816 persones a 2014. A més presenta una més gran amplada entre els homes entre 35 i 47 anys d'edat aproximadament.

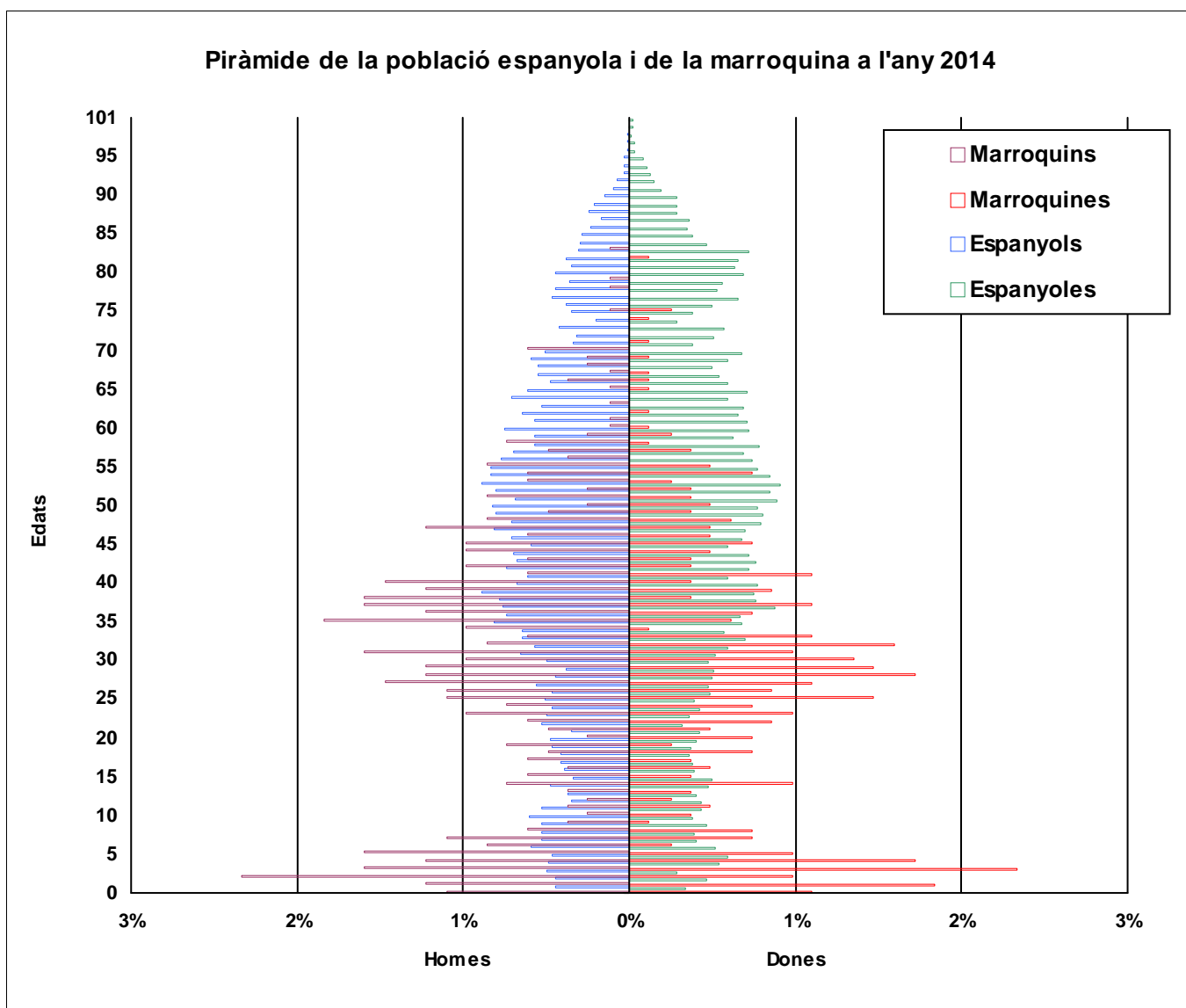


Figura 21

La figura 22 compara la població espanyola i la romanesa, la segona nacionalitat estrangera més nombrosa al municipi a l'any 2014. La piràmide de la població romanesa té alguns trets semblants al de la marroquina. Destaca, però, la població romanesa femenina en determinats grups d'edat.

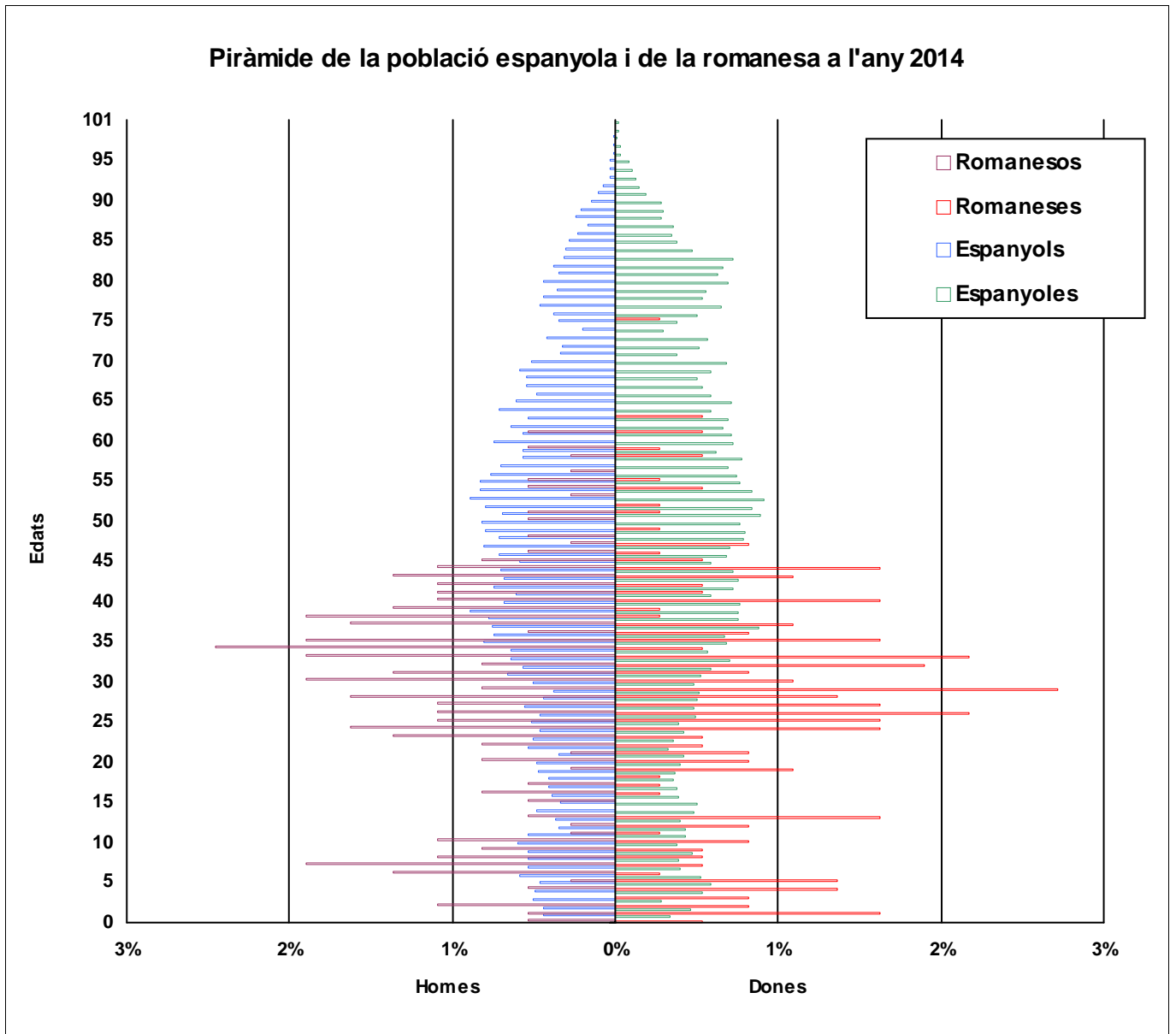


Figura 22

6. Naturalesa i nacionalitat de la població

La “naturalesa” de la població assenyala el lloc del naixement de les persones. Com es sabut, una persona nascuda en el territori d'un estat pot tenir la nacionalitat corresponent o bé una d'altra o ambdues, etc. A les taules 2 i 3 es mostra a continuació la proporció dels residents del municipi que són nascuts al propi municipi, a la resta de la província de Barcelona, a la resta de Catalunya, a la resta d'Espanya i a l'estranger, en nombres absoluts i en percentatges, tant per a l'any 2006 com a per a l'any 2014.

Al municipi a 2014 el 14,11% (només el 12,46% a 2006) del total de la població són naturals d'un país estranger, han nascut fora d'Espanya (2047 persones). Aquest percentatge del 14,11% és superior al dels estrangers al municipi, que és del 12,13% a 2014 (figura 3). “Natural d'un país estranger” i la condició jurídica personal com a “estranger” o “estrangera” no són, doncs, el mateix concepte. El lloc de naixement aporta, doncs, més diversitat, que la simple divisió segons nacionalitats.

A 2014 al propi municipi hi ha nascut el 42,23% dels seus residents, un percentatge que supera al de l'any 2006 (39,46%). En canvi, els percentatges dels nascuts a la resta de la província, a la resta de Catalunya i a la resta d'Espanya han disminuït a 2014.

Any 2006

Al municipi	A resta província	A resta de Catalunya	A resta d'Espanya	A l'estranger	Total
6482	4935	665	2298	2047	16427
% al municipi	% a resta província	% a resta de Catalunya	% a resta d'Espanya	% a l'estranger	% total
39,46	30,04	4,05	13,99	12,46	100

Taula 2

Any 2014

Al municipi	A resta província	A resta de Catalunya	A resta d'Espanya	A l'estranger	Total
6951	4749	556	1880	2323	16459
% al municipi	% a resta província	% a resta de Catalunya	% a resta d'Espanya	% a l'estranger	% total
42,23	28,85	3,38	11,42	14,11	99,99

Taula 3

Seguidament es mostra el nombre i el percentatge de persones segons nacionalitats i segons països de naixement, agrupats segons continents, excepte en el cas d'Espanya, tant per a l'any 2006 com per a l'any 2014 (taules 4 i 5). Després d'anys d'immigració estrangera al municipi, s'enten que a 2014 hi hagi menys proporció de persones espanyoles nascudes a Espanya (95% a 2014; 98% a 2006), malgrat la reculada recent de la immigració. L'adopció de la nacionalitat per part de les persones estrangeres explicaria aquest fenomen.

En canvi les persones espanyoles oriündes d'Amèrica a 2006 eren només el 0,37% de la població espanyola; a 2014 en són el 2,72%. Les persones de nacionalitat europea són en bona part oriündes d'Amèrica (3,31% a 2014; 4,67% a 2006) o d'Espanya (12,89% a 2014; 4,21% a 2006). Quant a les persones de nacionalitat africana, el 22,42% són nascudes a Espanya a 2014, per només el 12,79% a 2006. El 2,86% de les persones americanes han nascut a Espanya a 2014 (2,66% al 2006). I a 2014, el 13,44% (per només 8,59% a 2006), en el cas de la població asiàtica. En definitiva, en relació a 2006, a l'any 2014 hi ha més persones espanyoles no nascudes a Espanya i també més persones estrangeres nascudes a Espanya.

Any 2006

Nacionalitat	Total	Àfrica	Amèrica	Àsia i Oceania	Espanya	Europa
Àfrica	688	600			88	
Amèrica	677		657		18	2
Àsia i Oceania	198		1	178	17	2
Espanya	14436	72	54	22	14239	49
Europa	428	1	20		18	389

Nacionalitat	Total	% Àfrica	% Amèrica	% Àsia i Oceania	% Espanya	% Europa
Àfrica	100	87,21	0	0	12,79	0
Amèrica	100,01	0	97,05	0	2,66	0,3
Àsia i Oceania	100,01	0	0,51	89,9	8,59	1,01
Espanya	100	0,5	0,37	0,15	98,64	0,34
Europa	100	0,23	4,67	0	4,21	90,89

Taula 4

Any 2014

Nacionalitat	Total	Àfrica	Amèrica	Àsia i Oceania	Espanya	Europa
Àfrica	852	657			191	4
Amèrica	354		325		28	1
Àsia i Oceania	186			161	25	
Espanya	14461	155	393	37	13814	62
Europa	605		20	1	78	506

Nacionalitat	Total	% Àfrica	% Amèrica	% Àsia i Oceania	% Espanya	% Europa
Àfrica	100	77,11	0	0	22,42	0,47
Amèrica	100	0	91,81	0	7,91	0,28
Àsia i Oceania	100	0	0	86,56	13,44	0
Espanya	100,01	1,07	2,72	0,26	95,53	0,43
Europa	100,01	0	3,31	0,17	12,89	83,64

Taula 5

7. La distribució geogràfica de la població al municipi segons nacionalitats

En aquesta secció es presenta un mapa amb la distribució de la població al municipi segons nacionalitats, per seccions censals. Les dades que es presenten corresponen a l'any 2014.

El mapa mostra el percentatge de la població estrangera en relació al total de la població de cada una de les seccions censals al municipi. A més, uns gràfics de barres representen el nombre de persones de les principals nacionalitats estrangeres al municipi.

A l'annex 7 es presenten totes les dades del mapa en forma de taula, per seccions censals. Cada secció censal s'identifica pel seu codi. El mateix codi es pot trobar al mapa de seccions censals que acompanya a la taula.

A l'any 2014 hi ha un elevat percentatge de població estrangera (28%) a una secció censal que correspon en part al nucli antic, amb una concentració menor (entre el 14% i el 17%) als barris que s'estenen vers el sud-oest i també al nord del Passeig de la Indústria i als habitatges de Sant Eulàlia. El percentatge de població estrangera està només entre el 2% i el 5% aproximadament a les urbanitzacions del nord-oest, com Fumanya i els Pedregals, i del sud-est, com Can Ponç.

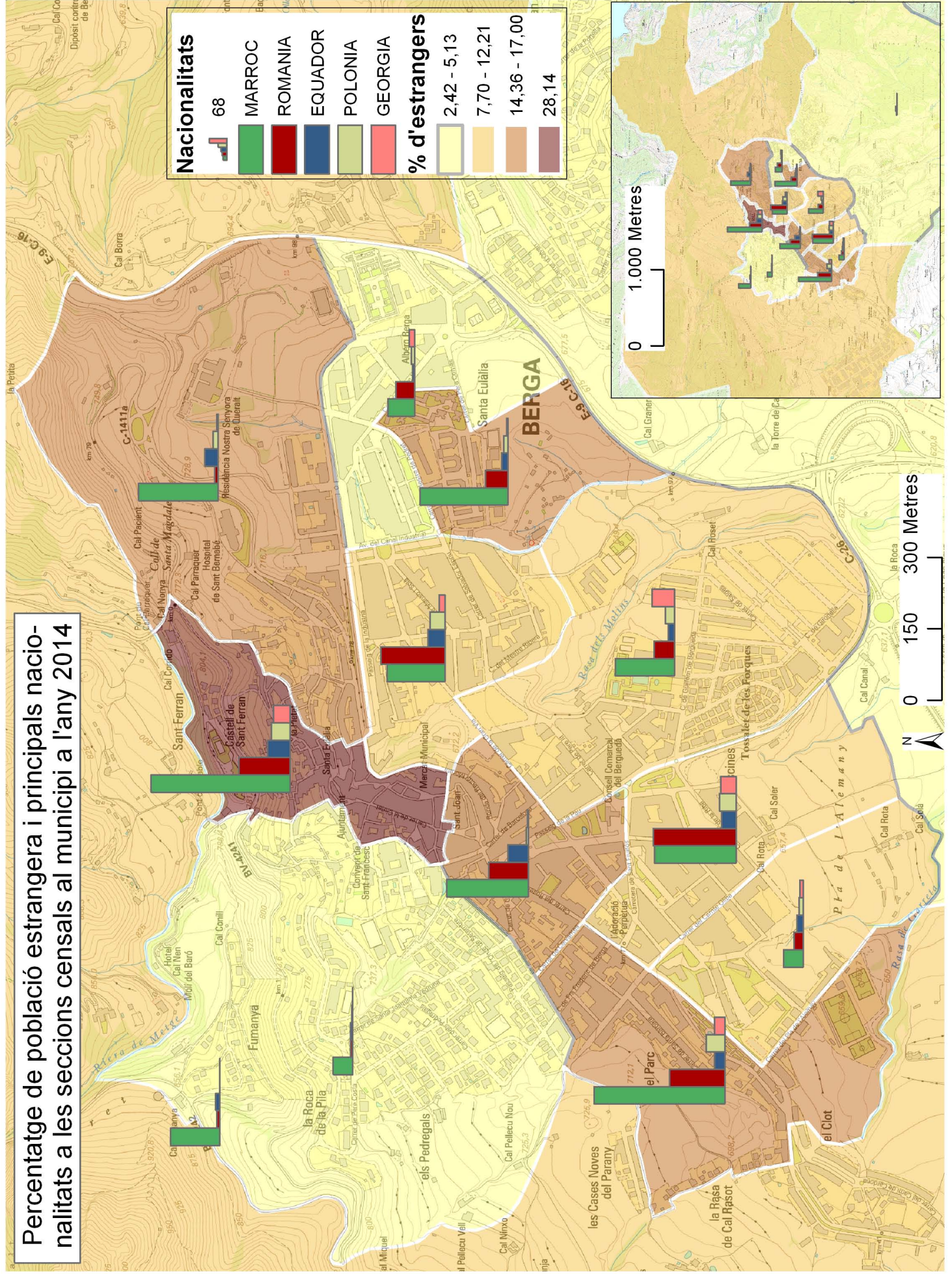
Percentatge de població estrangera i principals nacionalitats a les seccions censals al municipi a l'any 2014

Nacionalitats

- 68
- MARROC
- ROMANIA
- EQUADOR
- POLONIA
- GEORGIA

% d'estrangers

- 2,42 - 5,13
- 7,70 - 12,21
- 14,36 - 17,00
- 28,14



0 1.000 Metres



Annexos

Annex 1. Evolució de la població per nacionalitats

Annex 2. Evolució dels naixements per nacionalitats

Annex 3. Evolució de les defuncions per nacionalitats

Annex 4. Composició de la població segons grups d'edat, per nacionalitats, a l'any 2014

Annex 5. Dades de les seccions censals i mapa amb els codis de les seccions censals a l'any 2013

Annex 1. Evolució de la població per nacionalitats

Nacionalitat	2006	2007	2008	2009	2010	2011	2012	2013	2014
ALEMANYA	3	3	8	18	16	12	14	13	11
ALGÈRIA						1	2	1	3
ANDORRA		1	3	2					2
APÀTRIDA									1
ARGENTINA	42	39	42	29	20	25	19	17	15
ARMÈNIA								2	
AUSTRÀLIA	2								
ÀUSTRIA	2	1	1	1	1				
BANGLA DESH								1	1
BÈLGICA	1	1	2	2	1				
BELIZE			1	1					
BIELORÚSSIA	3	1	3	2	1	1	1	2	
BOLÍVIA	9	35	62	57	51	39	34	28	20
BRASIL	6	15	15	20	18	14	12	11	12
BULGÀRIA	1	6	10	11	10	6	5	1	1
CAMERUN				3	5	2		2	2
CANADÀ			1		3	3			
COLÒMBIA	92	79	90	104	103	75	65	56	41
COSTA RICA		1				2	2	1	
CROÀCIA				1	1	1			
CUBA	17	14	14	10	11	15	15	12	11
DINAMARCA							2	1	
EGIPTE				3	2	2	3	2	
EL SALVADOR	1								
EQUADOR	377	331	355	350	317	242	192	165	122
ESLOVÀQUIA		21	17	11	2	2	3	4	4
ESLOVÈNIA				1	1				
ESPANYA	14436	14441	14394	14345	14454	14513	14512	14470	14461
ESTAT DE LA CIUTAT		1							
ESTATS UNITS D'AM	5	4	4	5	6	6	5	8	8
ESTÒNIA	1	1	1	1	1			1	1
FILIPINES					1	1			
FRANÇA	9	11	10	11	13	9	9	9	9
GÀMBIA	5	2	1	1	1				
GEÒRGIA	81	75	114	134	120	107	95	88	80
GRÈCIA	4	5	4	4	3	1	1	2	2
GUYANA	1	1							
HONDURES			2	1	4	3	6	4	13
ÍNDIA	43	56	71	86	76	77	56	46	38
IRAN	1	2	1	1	1	1	1	1	1
IRLANDA	1	1	2	1	2	1			1
ITÀLIA	27	27	26	27	28	23	22	20	21
JORDÀNIA	6	3	2	7	6	5	5	4	1
KAZAKHSTAN			1	1	1	1		1	
LETÒNIA	1	4	10	5	3	2	2	1	1
LITUÀNIA	7	26	38	29	27	15	15	12	11
MALI						1	1	1	
MARROC	665	681	787	850	876	902	910	868	816
MÈXIC	6	5	5	3	3	1	2	3	3
MOLDÀVIA	1	3	3	6	5	5	6	6	5
NEPAL	1	1	1						
NICARAGUA								3	2
NÍGER			1	2	2	2	1	1	1
NIGÈRIA	2					1	1	2	
NORUEGA	1								
OMAN	1								
PAÏSOS BAIXOS	6	1	1	2	4	2	3	4	4
PAKISTAN	2		2	1	6	11	18	21	19

PANAMÀ	2	3	4	5	5	3	2	1	
PARAGUAI	1	9	12	10	17	21	21	19	17
PERÚ	6	6	6	9	11	7	2	2	2
POLÒNIA	111	181	208	194	160	113	118	96	95
PORTUGAL	11	10	9	9	10	8	9	12	14
REGNE UNIT	5	6	6	7	7	5	6	4	5
REPÚBLICA DOMINI	57	49	63	68	63	59	57	59	49
REPÚBLICA TXECA	5	12	15	10	10	9	11	10	9
ROMANIA	174	212	381	445	407	379	380	363	368
RÚSSIA	31	38	41	36	32	36	32	18	14
SÃO TOMÉ I PRÍNCIP			1	1					
SENEGAL	16	18	18	20	24	29	33	30	30
SÈRBIA				5	7	7	6	9	7
SÍRIA	2						1	2	2
SUÏSSA					1	1			
TAILÀNDIA						1			
TURKMENISTAN				1	1				
UCRAÏNA	23	30	34	44	48	36	29	23	20
URUGUAI	10	9	14	9	7	10	5	8	8
VENEÇUELA	41	50	64	65	60	53	50	41	29
VIETNAM						1			
XILE	4	7	7	3	6	4	2	1	2
XINA	58	50	61	60	62	71	51	33	44
XIPRE	1	1	1	1	1				

Annex 2. Evolució dels naixements per nacionalitats

Nacionalitat	Naixements	2005	2006	2007	2008	2009	2010	2011	2012	2013
ALEMANYA	1							1		
BOLÍVIA	7		2	2	1	1		1		
BRASIL	1				1					
CAMERUN	2				1					1
COLÒMBIA	5	1				1			1	2
CUBA	1									1
EQUADOR	29	4	7	3	2	4	3	4	2	
ESPANYA	1082	111	121	135	125	140	113	135	113	89
GÀMBIA	1		1							
GEÒRGIA	12	1	1	2	2	2	1	2		1
ÍNDIA	11	2	1	1	1		3	2		1
ITÀLIA	1					1				
JORDÀNIA	1				1					
LITUÀNIA	1			1						
MARROC	239	17	22	28	35	39	29	28	23	18
MOLDÀVIA	1				1					
PAÏSOS BAIXOS	1				1					
PANAMÀ	1				1					
PARAGUAI	2		1							1
POLÒNIA	14	2	2	3		3			3	1
REPÚBLICA DOMINI	13	1	1	1	2	2	1	2	3	
ROMANIA	40	1	2	2	7	5	5	7	7	4
RÚSSIA	1		1							
SENEGAL	7		1		1	2		1	2	
SÈRBIA	3					2			1	
SÍRIA	2	1						1		
TAILÀNDIA	2						1	1		
UCRAÏNA	2				1	1				
VENEÇUELA	5		1	3		1				
XINA	4		1	1	2					

Annex 3. Evolució de les defuncions per nacionalitats

Nacionalitat	Total defuncions	2005	2006	2007	2008	2009	2010	2011	2012	2013
ALEMANYA	1									1
EQUADOR	2			1		1				
ESPANYA	1665	212	174	194	199	173	176	173	200	164
ESTATS UNITS D'AM	1							1		
GEÒRGIA	2		1	1						
ITÀLIA	2					1				1
MARROC	4	1			1		1	1		
PORTUGAL	2			1			1			
ROMANIA	3		1				1	1		
RÚSSIA	1							1		

Annex 4. Composició de la població segons grups d'edat, per nacionalitats, a l'any 2014

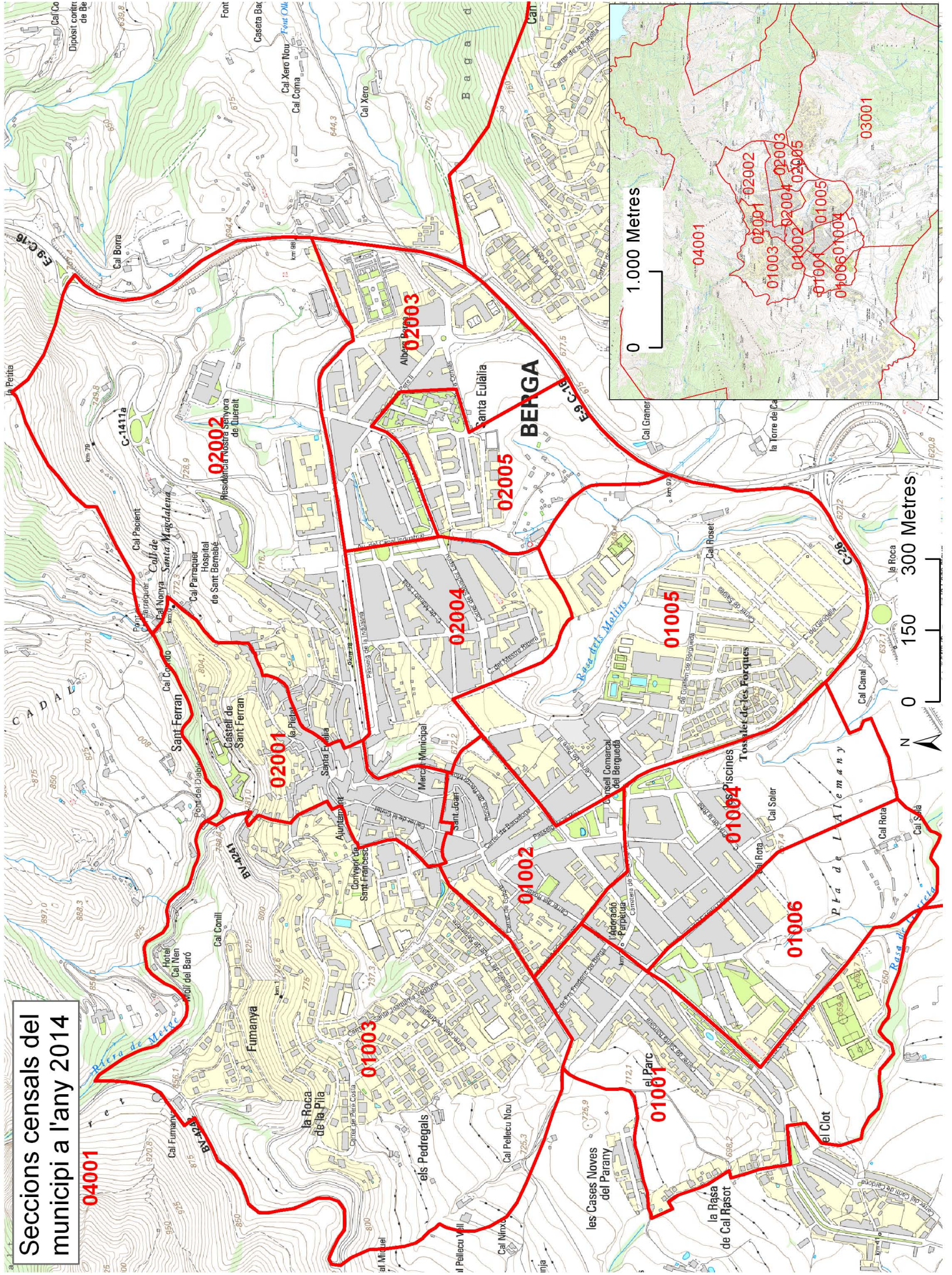
Nom	0-15	16-64	65 i més
ALEMANYA	2	9	
ALGÈRIA	1	2	
ANDORRA	2		
APÀTRIDA		1	
ARGENTINA	3	11	1
BANGLA DESH		1	
BOLÍVIA	3	17	
BRASIL	1	11	
BULGÀRIA		1	
CAMERUN	1	1	
COLÒMBIA	9	32	
CUBA	1	10	
EQUADOR	32	87	3
ESLOVÀQUIA		4	
ESPANYA	2081	8939	3441
ESTATS UNITS D'AMÈRICA	1	6	1
ESTÒNIA		1	
FRANÇA		6	3
GEÒRGIA	13	64	3
GRÈCIA		1	1
HONDURES	4	9	
ÍNDIA	8	30	
IRAN			1
IRLANDA	1		
ITÀLIA	1	18	2
JORDÀNIA		1	
LETÒNIA		1	

Nom	0-15	16-64	65 i més
LITUÀNIA	2	9	
MARROC	230	559	27
MÈXIC		3	
MOLDÀVIA	1	4	
NICARAGUA		2	
NÍGER		1	
PAÏSOS BAIXOS	1	3	
PAKISTAN		19	
PARAGUAI	3	14	
PERÚ		2	
POLÒNIA	24	71	
PORTUGAL	1	11	2
REGNE UNIT		4	1
REPÚBLICA DOMINICANA	11	38	
REPÚBLICA TXECA	2	7	
ROMANIA	84	283	1
RÚSSIA	1	12	1
SENEGAL	11	19	
SÈRBIA	2	5	
SÍRIA	1	1	
UCRAÏNA	2	18	
URUGUAI	2	5	1
VENEÇUELA	8	20	1
XILE		2	
XINA	12	32	

Annex 5. Dades de les seccions censals i mapa amb els codis de les seccions censals a l'any 2014

Secció	Població total	Espanyols	% espanyols	Estrangers	% estrangers	POLÒNIA	EQUADOR	GEÒRGIA	ROMANIA	MARROC
01001	1571	1304	83	267	17	18	10	10	54	128
01002	1331	1107	83	224	16,83	2	20	1	39	80
01003	919	893	97	26	2,83	1	2		2	19
01004	2162	1898	88	264	12,21	16	14	15	81	80
01005	1827	1656	91	171	9,36	9	6	22	20	58
01006	841	765	91	76	9,04	4	6	3	9	19
02001	1116	802	72	314	28,14	18	22	16	50	136
02002	918	777	85	141	15,36	5	13	1	3	78
02003	1481	1405	95	76	5,13	3	2	5	18	26
02004	1829	1627	89	202	11,04	15	17	6	63	57
02005	1135	972	86	163	14,36	4	6	1	22	86
03001	537	524	98	13	2,42				4	1
04001	792	731	92	61	7,7		4		3	48

Seccions censals del municipi a l'any 2014



04001

02002

02003

02005

02004

02001

01003

01002

01007

01004

01005

01006

03001

0

1.000 Metres

0

150

300 Metres

N