

ERC demana que s'analitzi una altra ubicació per la parada de bus atès els perills i la poca seguretat de la plantejada pels socialistes santjoanins.

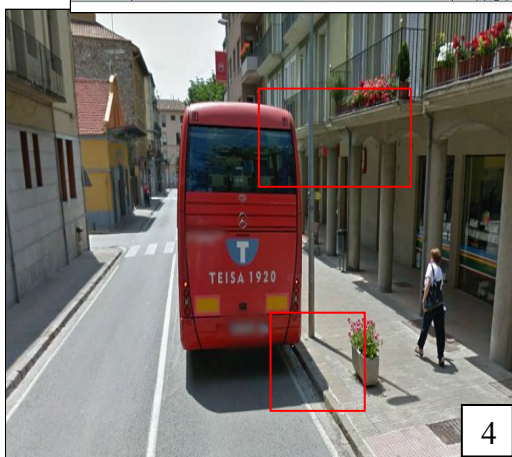
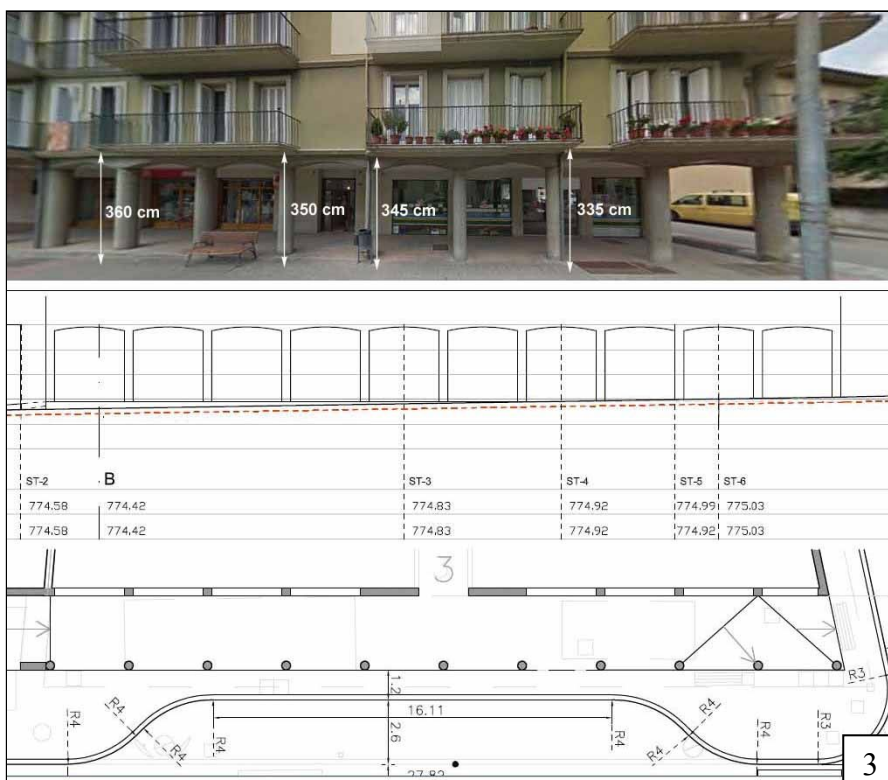
El grup municipal d'ERC de l'ajuntament de Sant Joan de les Abadesses va presentar una bateria d'al·legacions a la modificació 1_2014 del POUM de Sant Joan de les Abadesses, aprovada inicialment el passat 31 de gener del 2014, amb els vots favorables de l'equip de govern del Partit dels Socialistes, que hauran de ser sotmeses a votació al ple d'aquest mes de maig. Una modificació que contempla el canvi de l'alineació de la carretera de Camprodon mitjançant l'enderroc de l'antic consultori mèdic i la construcció de la futura parada d'autocars. Una doble parada que consisteix amb la construcció de dos calaixos a les voreres d'ambdós costats de la N-260.

El conjunt d'al·legacions presentades per ERC fan referència a la seguretat i a la viabilitat de la parada d'autocars, el perill de la mateixa atès la seva proximitat a la N-260 i a l'enderroc de l'antic consultori mèdic. Preocupacions manifestades pels republicans a l'esmentada sessió plenària. Per tot, és sol·licita: **a)** l'ajornament de la modificació puntual 1_2014 del Planejament Urbanístic Municipal (POUM) a fi d'analitzar altres ubicacions de la parada d'autocars de Sant Joan de les Abadesses; **b)** que s'elabori una comissió polític-tècnica constituïda pels grups municipals amb representació al consistori per analitzar alternatives a la ubicació de la parada de bus plantejada; **c)** que no s'enderroqui l'antic centre de salut i se'n fomenti la seva rehabilitació com a equipament públic amb finalitats socials i/o culturals; **d)** que en cas de no tenir en compte les premisses anteriors es realitzi un estudi de perillositat que garanteixi l'estricta seguretat de l'eventual parada d'autocars.

Els regidors del grup municipal d'ERC consideren que el calaix previst en sentit Olot – Ripoll és el sector que presenta més perills de la parada d'autocars plantejada per l'equip de govern del socialistes santjoanins. En aquest sentit, la dubtosa viabilitat de la parada plantejada bé justificada principalment pels motius que s'anoten a continuació:

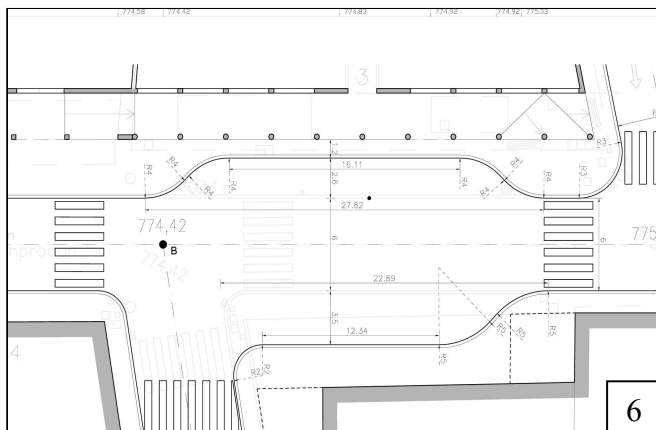
1. La vorera resultant de la parada d'autocars tindrà una amplada insuficient de 1,20 metres, delimitada en sentit nord per un desnivell variable (graó) que no se'n detalla la solució, podent esdevenir una barrera física i un perill davant d'eventuals aglomeracions. Figures 1 i 2
2. L'amplada de la calçada destinada a l'estacionament (calaix de 2,60 metres d'amplitud) és insuficient per garantir una maniobra segura d'un autocar (que oscil·len entre els 2,60 – 3,00 metres d'amplitud), que fàcilment pot arribar a ocupar una part de la via pública, reduint la visibilitat dels vehicles, provocant que aquests ocupin part de la calçada per esquivar el propi autocar i produint temptatives de xoc o atropellament. Figura 3.
3. En la maniobra d'estacionament el vol davanter de l'autocar (2.80 metres), que és més alt que la pròpia vorera (10 centímetres), pot envair part dels 1,20 metres de la mateixa posant en perill les persones que s'esperen i acostant-se considerablement als propis edificis. Tenint en compte que els balcons de l'edifici Tatxé tenen una amplitud de 0.60 metres, el tram de vorera restant entre la projecció vertical de la perifèria del balcó i la calçada és de 0.60 metres. Els autocars (3,40 metres – 3,75 metres d'alçada) tenen una alçada aproximada a la dels balcons dels primers habitatges de l'edifici Tatxé (de 3,35 metres a 3,60 metres d'alçada (*s'incorpora l'alçada de la vorera)), fet que pot comportar un aproximament acusat en el moment de l'estacionament dels vehicles. Figures 4 i 5.

4. L'actual parada d'autocars ja representa una molèstia pels veïns de l'edifici Tatxé. L'acumulació d'usuaris comporta que aquests accedeixin a l'entrada de l'edifici per protegir-se de les inclemències del temps o bé s'acumulin al pas cobert, que al no disposar de cap mena d'insonorització, afecta als veïns dels primers habitatges. Fet que s'agreujarà amb la nova parada. Els propietaris dels primers habitatges de l'edifici Tatxé han vist incrementada l'acumulació de pol·lució als balcons des de la ubicació de la parada l'any 2010.



5. La carretera de Camprodon N-260 és una via de comunicació amb una alta intensitat de trànsit en ambdós sentits de circulació. La proximitat de la carretera de Camprodon pot esdevenir un perill per les eventuals aglomeracions de col·lectius amb falta d'atenció (infants, grups escolars i/o gent gran) que fàcilment poden passar de la vorera a la carretera. La càrrega i la descàrrega dels portaequipatges dels autocars pot generar situacions de perill pels viatgers quan calgui obrir les portes del sector de la calçada. Eventualment, en un mateix espai temporal i en un mateix sentit, dos autocars poden coincidir i un haurà d'estacionar a la pròpia calçada. Figures 6 i 7.

L'establiment de dues parades a ambdós costats de la carretera de Camprodon N-260 comporta que el pas d'una a l'altra impliqui creuar la pròpia carretera i la modificació puntual es limita a grafiar dos passos de vianants i no en contempla ni la senyalització vertical, ni la il·luminació, ni la semaforització. La ubicació de la parada d'autocars al sector del consultori comportarà una reducció de la visibilitat i de la maniobrabilitat per aquells vehicles que vulguin accedir a la N-260, en direcció Olot, provinents del carrer Mestre Ramon Serrat. Especialment per vehicles grans. Figures 6 i 7.



Sant Joan de les Abadesses, 13 de maig del 2014